



Rantayleiskaavan muutoskohteet MARJONIEMI 892-405-1-123

Uurainen 2016

Mia Rahinanti

Sisällys

1. Taustaa.....	2
2. Maastoinventointi	2
3. Vaikutusarviointi	3
4. Kuvia kohteesta.....	3
5. Kasvillisuusluettelo	6
Lähteet.....	7
LIITTEET. Kartta alueesta Marjoniemi 892-405-1-123	7

1. Taustaa

Selvitysalue sijaitsee Uuraisten kunnassa, Höytiän kylässä, noin 4 km päässä Uuraisten keskustasta lounaaseen. Rantayleiskaavan muutoskohde sijaitsee Sääkspää järven niemessä, tilalla 892-405-1-123. Alueen omistaa Uuraisten seurakunta. Alueen läheisyydessä sijaitsee kulttuurihistoriallisesti arvokas Marjoniemen vanha pappila, jossa on ollut erilaista virkistyspalvelutoimintaa. Tätä on ollut ajatus myös jatkossa alueelle kehittää.

Rantayleiskaavaa laadittaessa 2010, Marjoniemen alueelle ei osoitettu rakennuspaikkakohteita. Ennen tontin uudelleen kaavoittamista tulee tehdä maankäyttö- ja rakennuslain 5 §:n mukainen selvitys alueen mahdollisista ympäristö- ja luontoarvoista.

Luontoselvitys tehtiin 22.3.2016 maastokäynnillä, jossa selvitettiin alueen maasto- ja ympäristöolosuhteita. Ajankohta ei ollut suotuisa kasvillisuusinventointiin ja lähtökohtaisesti arvioitavana oli mahdollisen liito-oravan elinalueet. Selvityshetkellä metsässä oli vielä lunta. Kuitenkin puuston, maaston ja nähtävillä olevien kasvien perusteella on myös tehty arvioita alueen kasvillisuudesta. Alueelta otettiin valokuvia.

2. Maastoinventointi

Selvityskohteena on suurin osa koko Marjoniemen alueesta, jolla ei ole aikaisempaa rakentamista. Niemen kärkiosa on jo lähes luonnontilainen, vanhaa metsää kasvava alue. Puusto koostuu pääosin tällä alueella iäkkäistä kuusista. Kuuset ovat noin 70 – 150 – vuotiaita. Seassa kasvaa iäkkäitä koivuja ja leppiä. Lisäksi sekapuustona alueella on haapaa, joita kasvaa keskittyneemmin niemen länsi- ja keskiosassa. Eteenkin ranta-alueella kasvaa myös erittäin iäkkäitä mäntyjä. Alueella on vanhan metsän luonteeseen kuuluvia pökkelo- ja maapuita, joissa kasvaa erilaisia kääpiä. Koivupökkeloissä kasvaa mm. taula-, arina- ja pökkelökääpiä, kuusissa kantokääpiä ja kuusen maapuissa lisäksi mm. kynsikääpiä. Metsätyypiltään niemen kärkiosa on tuoretta kangasta (OMt), osin mustikkatyypin kangasta (Mt). Aluskasvillisuutena voi todeta kasvavan mm. mustikkaa, puolukkaa, metsälauhaa, metsätähteä, kevätpiippoa, metsäimarretta ja käenkaalia.

Suunnittelualueen ja niemen keskiosa on vanhaa peltoaluetta. Alueella kasvaa 30- 50-vuotiasta koivikkoa, jonka aluspuustona kasvaa paikoin hyvinkin tiheä nuori kuusikko. Alue on maastoltaan tasaista. Kasvillisuus koostuu erilaisista heinistä, maitohorsmasta ja mesiangervosta. Lisäksi alueella kasvaa pajua ja siellä täällä myös alueelle levinnyttä terttuseljaa.

3. Vaikutusarviointi

Alueen länsiosa eli niemen kärki on vanhaa metsää ja tämä alue tulisi myös jättää luonnontilaan. Alueen puulajisuhteet ja elinympäristö vastaisi täydellisesti myös liito-oravalle soveltuvaa aluetta. Nyt tehdyssä inventoinnissa ei kuitenkaan voitu havaita jälkiä liito-oravan olemassa olosta alueella. Liito-oravatyöryhmä (2002) on todennut mietinnössään, että jätösten löytämättömyys liito-oravalle tyypillisestä elinympäristön ydinalueesta ei aina anna varmuutta siitä ettei kyseisellä paikalla esiintyisi liito-oravaa (Suomen ympäristö 33/2012).

Varovaisuusperiaatetta noudatettaessa tulisi myös tämän takia alue jättää luonnontilaan ja alueelle tulisi tehdä uusia liito-oravakartoituksia myöhemmin. Liito-oravalle on myös tyypillistä, että se voi jättää asumatta sille soveltuvan alueen muutamiksi vuosiksi mm. loisongelman taltuttamiseksi ja palaa sitten taas alueelle pesimään. Liito-orava on EU:n luontodirektiivin II ja IV liitteiden mukainen tiukasti suojeltu laji, jonka lisääntymis- ja levähdyspaikkojen heikentäminen tai hävittäminen on kielletty.

Niemen keskiosa ja suunnittelualueen itäosa olisi soveltuva luontoarvojen suhteen rakentamiselle. Rakentamiselle soveltuva alue on maastosta helposti rajattavissa, sillä vanhan peltoalueen ja vanhan metsän raja-alue on selvä.

Alue on entistä pellon pohjaa, joka on metsittynyt pioneerilajeihin kuuluvilla koivulla. Sekundääripuustona koivikon alle on alkanut muodostua kuusipopulaatio, luontaisen kehityksen tuloksena. Aikaisemman peltokäytön takia aluskasvillisuus koostuu yleisistä Suomen pioneerikasveista, kuten hietakastikasta, nurmilauhasta, maitohorsmasta ja entisten ojien kohdissa kasvavista mesiangervoista.

4. Kuvia kohteesta

Kuva 1. Marjoniemi Sääkspää -järven jäältä katsottuna. Vanha peltoalueraja hyvin nähtävillä.



Kuva 2. Marjoniemen länsiosaa.



Kuva 3. Vanhaa pellonpohjaa niemen keskivaiheella.



Kuva 4. Marjoniemen vanha pappila muutuskohdealueelta kuvattuna.



Kuvat 5 ja 6. Kynsikääpää ja aidaskääpää kuusella. Kuvat 7 ja 8. kantokääpä männyllä, naavaa oksilla.



5. Kasvillisuusluettelo

Kuusi	<i>Picea abies</i>
Mänty	<i>Pinus sylvestris</i>
Leppä	<i>Alnus incana</i>
Hieskoivu	<i>Betula pubescens</i>
Paju	<i>Salix aurita</i>
Haapa	<i>Populus tremula</i>
Metsäälvejuuri	<i>Dryopteris carthusiana</i> , syn. <i>D. spinulosa</i>
Vadelma	<i>Rubus idaeus</i>
Mustikka	<i>Vaccinium myrtillus</i>
Puolukka	<i>Vaccinium vitis-idaea</i>
Kevätpiippo	<i>Luzula pilosa</i>
Käenkaali	<i>Oxalis acetosella</i>
Oravanmarja	<i>Maianthemum bifolium</i>
Maitohorsma	<i>Chamaenerion angustifolium</i>
Mesiangervo	<i>Filipendula ulmaria</i>
Hietakastikka	<i>Calamagrostis epigejos</i>
Nurmilauha	<i>Deschampsia cespitosa</i>
Liekosammal	<i>Rhytidiadelphus</i>
Seinäsammal	<i>Pleurozium schreberi</i>
<i>Arinakääpä</i>	<i>Phellinus igniarius</i>
<i>Aidaskääpä</i>	<i>Gloeophyllum sepiarium</i>
<i>Kantokääpä</i>	<i>Fomitopsis pinicola</i>
<i>Kuusenkynsikääpä</i>	<i>Trichaptum abietinum</i>

Taulakääpä

Fomes fomentarius

Pökkelökääpä

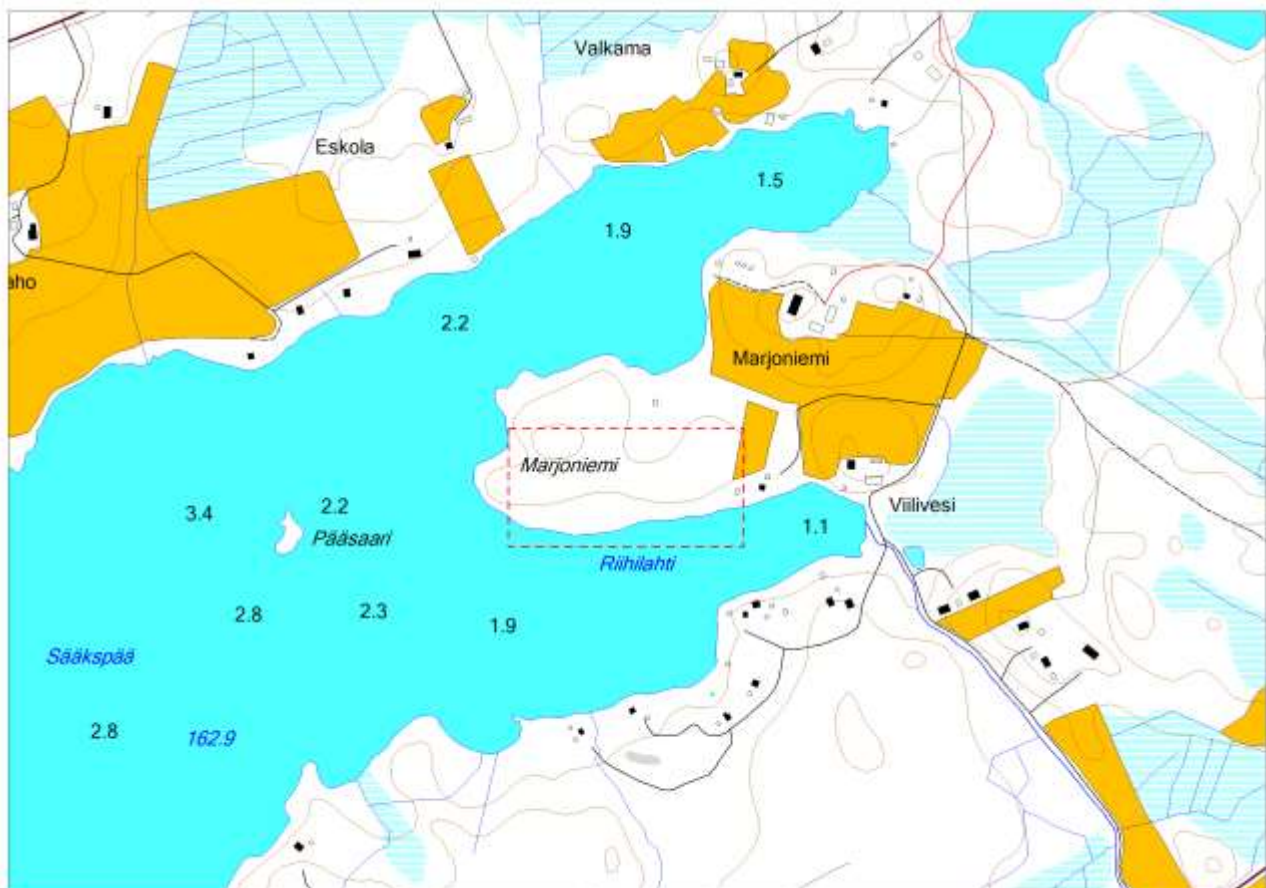
Piptoporus betulinus

Lähteet

Liito-oravan lisääntymis- ja levähdyspaikkarajausten vaikuttavuus lajin suojelukeinona. Jokinen M. Suomen ympäristö 33/2012.

LIITTEET. Kartta alueesta Marjoniemi 892-405-1-123

<https://paikkatieto.uurainen.fi/link/5KJE>



Liite 1. Kartta Marjoniemen muutoskohteen sijainnista (Lähde Järvi-Saimaan Palvelut)