



Rantayleiskaavan muutoskohteet VAHVAJÄRVI 892-401-1-133

Uurainen 2016

Mia Rahinanti

Sisällys

1. Taustaa.....	2
2. Maastoinventointi	2
3. Vaikutusarviointi	3
4. Kuvia kohteesta.....	4
5. Kasvillisuusluettelo	6
Lähteet.....	7
LIITTEET. Kartta alueesta Verkkokallio ja Lampolahti 892-401-1-133	7

1. Taustaa

Selvitysalueet sijaitsevat Uuraisten kunnassa, Jokihaaran kylässä, noin 11 km päässä Uuraisten keskustasta etelään. Rantayleiskaavan toinen mahdollinen muutoskohde sijaitsee Vahvajärven niemessä, tilalla 892-401-1-133. Alue jää Verkkokallion ja Lampolahden väliin, nimen kärkeen. Toinen selvittävä alue kuuluu samaan kiinteistöön, mutta sijaitsee noin puolen kilometrin päässä edellisestä kohteesta koilliseen, myöskin Vahvajärven rannalla, Lampolahdessa. Ranta-alueen omistaa UPM Kymmene Oyj.

Rantayleiskaavaa laadittaessa 2010, UPM Kymmenen omistamalle ranta-alueelle Iso-Petäisen rannalle kaavoitettiin AP-alue. Nyt UPM Kymmene on ehdottanut, että tämä tontti siirrettäisiin Verkkokallion korttelialueen jatkeeksi Vahvajärven rantaan. Ennen tontin uudelleen kaavoittamista tulee tehdä maankäyttö- ja rakennuslain 5 §:n mukainen selvitys alueen mahdollisista ympäristö- ja luontoarvoista.

Ensimmäinen luontoselvityskäynti tehtiin 22.3.2016 maastokäynnillä, jossa selvitettiin alueen maasto- ja ympäristöolosuhteita. Ajankohta ei ollut suotuista kasvillisuusinventointiin ja lähtökohtaisesti arvioitavana oli mahdollisen liito-oravan elinalueet. Selvityshetkellä metsässä oli vielä lunta. Kuitenkin puuston, maaston ja nähtävillä olevien kasvien perusteella on myös tehty arvioita alueen kasvillisuudesta. Alueelta otettiin valokuvia.

Seuraava luontoselvityskäynti tehtiin 5.5.2016, jolloin selvitettiin sekä Verkkokallion alueen, että uuden mahdollisen Lampolahden kohteen viitasammakkotilanne. Alueilla käytiin klo 03.45-05.00. Aamu oli kirkas ja suhteellisen lämmin, noin +3 astetta. Edelliset päivälämpötilat olivat olleet lähellä + 20 astetta, eli viitasammakon kutuääntelylle oli hyvät mahdollisuudet. Samalla arvioitiin myös alueiden kasvillisuutta.

2. Maastoinventointi

Verkkokallion kohde on kumpuilevaa kuivahkoa kangasmaastoa, metsätyypiltään puolukkatyyppiä (Vt), jossa kasvaa noin 40 – 50 –vuotiasta männikköä suhteellisen avarasti. Mäntyjen seassa kasvaa vähän nuorta leppää. Aluskasvillisuutena kasvaa mm. puolukkaa ja mustikkaa. Alueen länsiosassa on kumpare, jossa on jonkin verran kiviä. Kohteen länsipuolella sijaitsee vapaa-ajankiinteistö (1:204). Itäosa on vähän loivempaa maastoa. Ranta on soista isovarpurämettä, jossa rantaluhtaa. Ranta-alueella kasvaa suopursua ja vaiveroa. Sammalista rannassa kasvaa rahkasammalta ja karhunsammalta. Kuivemmissä osissa rannassa kasvaa mm. suopursua, kanervaa, mustikkaa ja puolukkaa, sekä sammalista seinäsammalta ja kerrossammalta. Puusto rannassa on kitukasvuista mäntyä ja hieskoivua. Ranta on matalaa ja mutapohjaista.

Verkkokallion alueella ei esiinny viitasammakkoa tai ruskosammakkoa.

Lampolahden kohde alueen luode-pohjoisosasta kuvaa kangasta (Vt), jossa kasvaa varttunutta männikköä. Aluskasvillisuutena kasvaa mustikkaa, puolukkaa ja variksenmarjaa. Paikon kasvaa pienialaisesti riidenliekoa ja poronjäkälää. Muutoin sammalet koostuvat lähinnä kerros- ja seinäsammalista. Rinteessä, alueen keskiosassa kasvaa mustikkaa, puolukkaa, kevätpiiphoa, hietakastikkaa ja metsälauhaa. Puusto on sekapuustoista, valtapuuna kuitenkin mänty. Katajaa kasvaa siellä täällä.

Ranta-alue on isovarpurämettä, jossa kasvaa hieskoivua, kuusta ja mäntyä, sekä seassa pajua ja leppää. Kasvillisuus koostuu suopursusta, kanervasta ja mustikasta. Rantaluhta koostuu eri saralajeista, järviruoosta ja rahkasammalista.

Rannassa elää hyvin runsas ruskosammakkoyhteisö. Kuunneltaessa sammakoiden soidinääntelyä, oli kuultavissa, että viitasammakko on lahden itäosassa, ei selvitysalueella.

3. Vaikutusarviointi

Verkkokallion alueen rakentamiselle ei ole esteitä luontoarvojensa suhteen. Maasto on kumpuilevaa, suhteellisen kivistä kuivaa kangasta. Ranta-alue on kuitenkin soista. Vahvajärvi on Verkkokallion kohdalta matalaa ja mutapohjaista.

Alueella ei ole liito-oravalle, eikä viitasammakolle soveliaita elinympäristöjä. Alueen koillisosassa kartalle merkitty oja-alue on huonosti maastosta erottuva, lähinnä noromainen kosteampi alue. Aluetta on käsitelty samoin kuin ympärillä olevaa muuta metsikköä, eli kohde ei täytä metsälain mukaista erityisen tärkeän elinympäristön kriteerejä.

Verkkokallion niemialueella on tällä hetkellä kolme, rakennettua vapaa-ajankiinteistöä. Nämä sijoittuvat nyt rantayleiskaavan muutoskohteen länsipuolelle.

Lampolahden alueella ei myöskään ole esteitä rakentamiselle sen luontoarvojen suhteen. Alueella ei esiinny erityisen arvokkaita kasveja tai elinympäristöjä. Alueelle ei sijoitu liito-oravalle soveliaista elinympäristöä, eikä alueen rannassa elä viitasammakko (*Rana arvalis*), vaan tavallinen sammakko (*Rana temporaria*), joka ei kuulu luontodirektiivin liitteen IV (a) eläinlajeihin (luonnonsuojeluasetus 160/1997 §23 liite 5), kuten viitasammakko. Näiden liitteessä esiintyviin lajeihin sovelletaan luonnonsuojelulain (1096/1996) 49 §, jonka mukaan liitteeseen kuuluvien eläinten lisääntymis- ja levähdyspaikkojen hävittäminen ja heikentäminen on kielletty. Tavallinen ruskosammakko kuuluu luontodirektiivin V-lajeihin.

Lampolahden ranta-alue on erittäin luhtaista, matala ja mutapohjaista. Alueen maasto nousee rannasta, jolloin alue muuttuu vaihettuen kuivaksi kankaaksi. Kohde on suhteellisen kivikkoista.

4. Kuvia kohteesta

Kuva 1. Näkymää Vahvajärvelle päin Maaliskuussa.



Kuva 2. Verkkokalliolta kuvaa 5.5. klo 4.00.



Kuva 3. Lampolahden kohde alueen luoteisosasta.



Kuva 4. Lampolahden ranta-alueetta.



Kuva 5. Lampolahden ranta 5.5.2016



5. Kasvillisuusluettelo

Mänty	<i>Pinus sylvestris</i>
Kuusi	<i>Picea abies</i>
Leppä	<i>Alnus incana</i>
Hieskoivu	<i>Betula pubescens</i>
Paju	<i>Salix aurita</i>
Mustikka	<i>Vaccinium myrtillus</i>
Puolukka	<i>Vaccinium vitis-idaea</i>
Vaivero	<i>Chamaedaphne calyculata</i>
Suopursu	<i>Rhododendron tomentosum</i>
Kevätpiippo	<i>Luzula pilosa</i>
Kanerva	<i>Calluna vulgaris</i>

Riidenlieko	<i>Lycopodium annotinum</i>
Järviruoko	<i>Pharagmites australis</i>
Viiltosara	<i>Carex acuta L.</i>
Luhtasara	<i>Carex vesicaria</i>
Harmaasara	<i>Cared canescens</i>
Kerrossammal	<i>Hylocomium splendens</i>
Seinäsammal	<i>Pleurozium schreberi</i>
Karhunsammal	<i>Polytrichum</i>
Rahkasammal	<i>Sphagnum</i>

Lähteet

Järvi-Saimaan Palvelut – karttaliite rantayleiskaavan muutoskohteista.

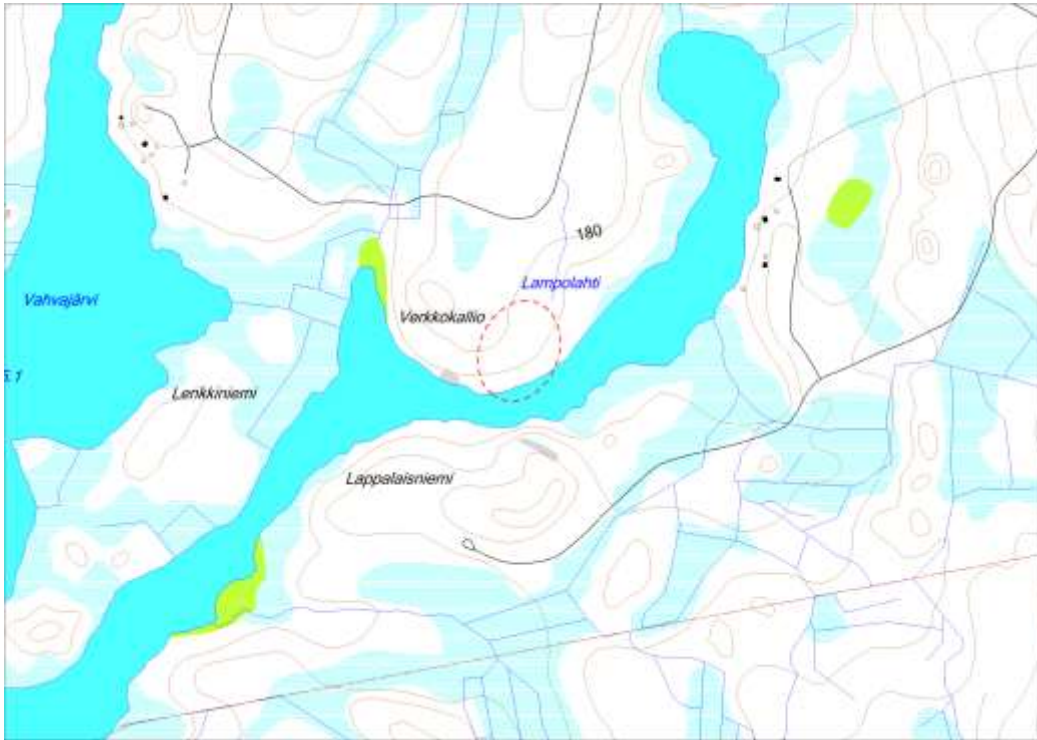
Uuraisten Kuntapalvelin – Louhi. Karttalinkki muutoskohteesta.

www.finlex.fi

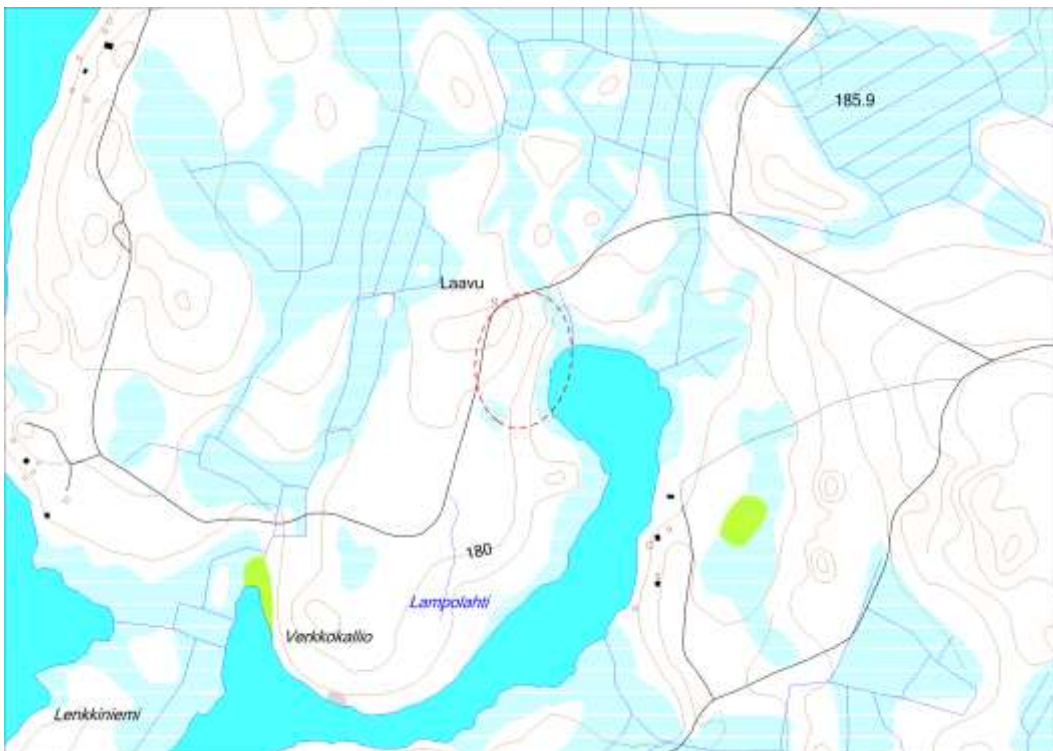
LIITTEET. Kartta alueesta Verkkokallio ja Lampolahti 892-401-1-133

<https://paikkatieto.uurainen.fi/link/4em6>

<https://paikkatieto.uurainen.fi/link/amNc>



Liite 1. Kartta Vahvajärven Verkkokallion muutoskohteen sijainnista (Lähde Järvi-Saimaan Palvelut)



Liite 2. Kartta Vahvajärven Lampolahden muutoskohteen sijainnista (Lähde Järvi-Saimaan Palvelut)