



TUOTTAJATUTKIMUS

Raportti

Satu Linna

Toukokuu 2012



SISÄLTÖ

1	TUOTTAJATUTKIMUS	2
2	TUTKIMUKSEN TOTEUTUS	2
	2.1 Aikataulut.....	3
3	TUTKIMUSAINEISTON ANALYYSI	3
4	TUTKIMUSTULOKSET.....	4
	4.1 Päätuotantosuunta	4
	4.2 Kiinnostus suoramyynntiin	4
	4.3 Suoramyynntiin toimitettavia tuotteita	5
	4.4 Suoramyynntitapa.....	5
	4.5 Tuotannon lisääminen/monipuolistaminen.....	6
	4.6 Jatkojalostus	6
	4.6.1 Kiinnostus jatkojalostukseen.....	6
	4.7 Suoramyynnti laitoskeittiöille ja ravintoloille.....	6
	4.8 Suoramyynnin esteet ja ongelmat.....	6
	4.9 Osuuskunta	7
	4.10 Kommentit ja ideat hankkeelle.....	7
5	UURAIOLAISTEN TUOTTAJIEN MIELIPITEET SUORAMYNNISTÄ.....	7
6	JOHTOPÄÄTÖKSET.....	8
7	LIITTEET	10
	7.1 Liite 1. Tuottajatutkimus kyselylomake	10
	7.2 Liite 2. Ristiintaulukointi, Uurainen+	13
	7.3 Liite 3. Grafiikka	14

1 TUOTTAJATUTKIMUS

Selvitys lähi- ja luomuruoan sekä biopolttoaineiden kysynnästä ja tarjonnasta – esiselvityshankkeessa toteutettiin hankesuunnitelman mukainen tuottajatutkimus. Tutkimuksella haluttiin kartoittaa lähi- ja luomuruoan sekä biopolttoaineiden tarjonta. Tavoitteena oli myös selvittää tuottajien kiinnostusta tuotannon monipuolistamiseen, esimerkiksi erikoiskasvien tuottamiseen ja jatkojalostamiseen. Tutkimuksen kohdealueena oli Uurainen, Jyväskylä ja Laukaa.

Tuottajatutkimus oli lähinnä kartoitus, eikä tuloksia ole käsitelty etsien tieteellistä tai tilastollista merkittävyyttä. Tutkimus ajoittui maataloustukien päätukihakuaikaan.

Tutkimuksen painopiste oli uuraislaisissa maaseutuyrittäjissä, ja tarkoituksena oli tavoittaa kaikki maataloustukia saavat yrittäjät ja myös muita yrittäjiä mahdollisuuksien mukaan. Laukaan ja Jyväskylän osalta tutkimukseen valittiin ne yrittäjät, joilla oli mahdollisuus täyttää sähköinen lomake.

2 TUTKIMUKSEN TOTEUTUS

Tutkimus toteutettiin Questbackin Digium Enterprise kyselyohjelmalla. Ohjelma valittiin, koska sen käytöstä ei aiheutunut hankkeelle kustannuksia. Tunnuksien ohjelman käyttöön saatiin Jyväskylän Ammattikorkeakoulusta, missä hankevetäjä opiskelee.

Kyselytutkimus päätettiin toteuttaa niin, että tutkimuksen SSL - suojattu vastauslinkki lähetettiin maaseutuyrittäjille sähköpostitse kohdealueen kuntien maaseutusihteerien kautta. Muutama yksittäinen kysely lähetettiin suoraan hankkeesta. Näiden yrittäjien yhteystietoja kerättiin AitojaMakuja - ja Uuraisten kunnan verkkosivuilta.

Uuraisilla maataloustukia saavia tuottajia on 90. Näistä sähköinen vastauslinkki lähetettiin 49 tuottajalle. Lisäksi kysely lähetettiin kolmelle, ei maataloustukia saavalle, yrittäjälle. Uuraisilla kyselyä täydensi kirjekysely, mikä lähetettiin niille maaseutuyrittäjille, keillä ei ollut mahdollisuutta täyttää sähköistä lomaketta. Kirjekyselyitä lähetettiin 41 kappaletta. Nämä kyselyt olivat identtiset. Kyselylomake on liitteessä 1.

Jyväskylässä maataloustukia saavia tuottajia on yhteensä n. 250. Näistä kysely lähetettiin noin 40 %:lle eli noin 100 yrittäjälle. Lisäksi kysely lähetettiin kuudelle, ei maataloustukia saavalle yrittäjälle.

Laukaassa tuottajia on 267. Tarkkaa määrää siitä, keille tutkimus lähetettiin, ei ole. Hankkeen kautta lähetettiin yksi kysely.

Tutkimuslomake suunniteltiin niin, että se olisi mahdollisimman helppo ja nopea täyttää. Kysymykset testattiin kolmella testivastaajalla, joiden kommenttien perusteella kysymysrunkoa hieman muutettiin. Yleisesti testivastaajat olivat sitä mieltä, että lomake oli käyttökelpoinen.

Maaseutusihteereille lähetettiin pyyntö muistutusviestien lähettämisestä tuottajille kaksi kertaa.

2.1 Aikataulut

Kysely testattiin testivastaajilla 18.4.2012 – 20.4.2012 välisenä aikana. Varsinainen kyselytutkimus julkaistiin verkossa 24.4.2012 ja kirjekyselyt lähetettiin samana päivänä. Muistutusviestejä lähetettiin 30.4. ja 2.5.2012. Sähköisen kyselyn vastausaika päättyi 6.5.2012 ja kirjekyselyt pyydettiin palauttamaan 3.5.2012 mennessä.

3 TUTKIMUSAINEISTON ANALYYSI

Painopiste tuottajatutkimuksessa oli uuraislaisissa tuottajissa, joten otannaksi valittiin kokonaisotanta. Näin ollen, koko perusjoukon kooksi muodostui 93 kappaletta. Vastausprosentiksi Uuraisilla muodostui 28 %. Jyväskylässä ja Laukaassa tavoitteena oli tavoittaa ne maaseutuyrittäjät, joilla on mahdollisuus sähköisen lomakkeen täyttöön. Näin ollen voidaan puhua harkinnanvaraisesta otoksesta. Tällä ei kuitenkaan ole tilastollista merkittävyyttä, otannan epävirallisuudesta johtuen. Vastausprosentiksi Jyväskylässä muodostui 20,75 %. Laukaan vastausprosenttia ei voida laskea, koska tarkkaa tietoa ei ole siitä, kuinka monelle tuottajalle tutkimus välitettiin. Laukaasta saatiin yksi vastaus. Yhteensä vastauksia tuli 49 kappaletta, joista kirjelomakkeita oli 7.

4 TUTKIMUSTULOKSET

Tutkimustulokset ovat ilmoitettu prosentteina vastanneista (N = 49) niissä kysymyksissä, joissa on ollut vain yksi vastausvaihtoehto. Sellaisissa kysymyksissä, missä vastaaja on voinut valita useamman vaihtoehdon, on tulos ilmoitettu lukuarvoina. Tuloksissa täytyy ottaa myös huomioon se, että sähköisessä vastauslomakkeessa oli vastaajille annettu ehtoja, kuten - kysymykseen on pakko vastata, tai että - ei saa valita useampaa vastausvaihtoehtoa. Tällaisia ehtoja ei paperilomakkeisiin luonnollisesti saatu. Nämä seikat on otettu tässä raportoinnissa huomioon ja ne on yksilöity kunkin kysymyksen kohdalla erikseen.

Tulosten grafiikka on liitteessä 3.

4.1 Päätuotantosuunta

Tuottajatutkimukseen vastanneista suurin osa on erilaisten kasvien tuottajia. Päätuotantosuunnakseen viljan viljelyn ilmoitti 24,5 % ja kohta, muu mikä, oli myös 24,5 %. Näistä suurin osa oli rehuheinän tuottajia tai muita kasvien tuottajia (mansikka, vihannekset). Naudanliha- tai emolehmätilallisia oli 16,3 % ja maidontuottajia 14,3 % vastaajista. Erikoiskasvien tuottajia oli 10,2 % (kumina, emolehmäheinä).

Vastanneista 4 %: n päätuotantosuunta oli hunajantuotanto, 2 % energiakasvien viljely, 2 % maatilamatkailu ja 2 % sianlihantuotanto. Lampaanlihan ja kananmunien tuottajia ei ollut yhtään.

4.2 Kiinnostus suoramyynäntiin

Lomakkeessa kysyttiin kiinnostusta suoramyynäntiin. Suurin osa vastanneista (27 vastaajaa) ei ollut kiinnostunut suoramyynäntistä. Kuitenkin 11 vastaajaa ilmoitti olevansa kiinnostunut suoramyynäntistä ja että se on mahdollista välittömästi. Kahdeksan vastaajaa oli valmis suoramyynäntiin, jos saisi apua tuotekehitykseen, ja 6 vastaajaa, jos saisi apua lupien yms. hakemisessa

4.3 Suoramyyntiin toimitettavia tuotteita

Vastaajilta kysyttiin, mitä tuotteita he voisivat toimittaa heti suoramyyntiin. Tähän kysymykseen sai vastata useamman vaihtoehdon, joten tulokset ovat lukumäärinä. Lisäksi on huomioitava, että vastauksia tuli 28 kappaletta, eli 21 vastaajaa ei vastannut kysymykseen lainkaan.

Eniten vastauksia saivat klapit ja sytykkeet, joita voisi toimittaa 14 vastaajaa. Seitsemän vastaajaa ilmoitti, että voisi toimittaa myyntiin naudanlihaa. Samoin seitsemän tuottajaa voisi toimittaa jotakin seuraavista tuotteista: valkosipuli, mansikka, ruokohelpipaalit, kaikki mehiläistalouden tuotteet, hiekoitushiekka, heinä ja täytekakkuja.

Neljä vastaajaa ilmoitti, että voisi toimittaa suoramyyntiin marjoja, hedelmiä ja niiden jalosteita. Juureksia, kasviksia ja vihanneksia voisi myös toimittaa neljä vastaajaa. Kananmunia voisi toimittaa kolme, samoin jauhoja, hiutaleita ja suurimoita löytyisi heti toimitettavaksi kolmelta vastaajalta. Kaksi olisi valmis toimittamaan tinkimaitoa. Sieniä ja luonnonmarjoja olisi myös kahdella vastaajalla. Yhdellä vastaajalla voisi olla toimitettavaksi taljoja, samoin yksi vastaaja voisi toimittaa hunajaa ja yksi perhoja ja muita kalastustarvikkeita. Kukaan ei olisi valmis toimittamaan heti maitojalosteita, sianlihaa, lampaanlihaa, leipää eikä käsitöitä.

4.4 Suoramyyntitapa

Tuottajatutkimuksessa oli tavoitteena selvittää tuottajien ja yrittäjien mielipiteitä siitä, mikä olisi se paras suoramyyntitapa omille tuotteille. Suoramyynti omalta tilalta sai 18 vastausta, suoramyynti erillisestä myymälästä 16, suoramyynti lähiruokapiiriin kautta 15 ja torimyynti sai yhden vastauksen. Kymmenen vastaajan mielestä jokin muu suoramyyntitapa sopisi heille. Tähän vaihtoehtoon on lisätty ne paperilomakkeen vastaajat (5 kpl), jotka olivat jättäneet kyseisen kohdan tyhjäksi.

Muut suoramyyntitavat vastaajat ilmaisivat seuraavasti: nykyinen, tilauksesta ruokapiireille sesonkiaikana, itse omasta varastosta, en myy ja asiakkaalle toimitus.

4.5 Tuotannon lisääminen/monipuolistaminen

Seuraavassa kysymyksessä tiedusteltiin valmiutta tuotannon lisäämiseen / monipuolistamiseen, jos kuluttajilta ilmenee kysyntää jollekin tuoteryhmälle. Vastaajista 53 % ei olisi valmis lisäämään tuotantoa. Vastaajista 47 % olisi siihen valmis ja tuotteina oli mainittu: polttopuut (9 vastaajaa), erikoiskasvit, peruna, mansikka, kaalit (5), kananmunat (3), ankanmunat (1) lihajalosteet (1) ja ruisleipä (1)

4.6 Jatkojalostus

Kyselyn seitsemännessä kysymyksessä kysyttiin tämän hetkistä tilannetta jatkojalostuksesta. Vastaajista 84 % ei tee, ja 16 % tekee tuotteensa jatkojalostusta. Jatkojalostajista 2 pilkkoo puut valmiiksi, 1 tekee ruisleipää, 1 tekee smootheja, 1 lihajalosteita ja yksi marja- ja hunajatuotteita.

4.6.1 Kiinnostus jatkojalostukseen

Jatkojalostuksesta kysyttiin vielä, että ovatko tuottajat siitä ylipäätään kiinnostuneita. Vastaajista 78 % ei ole kiinnostunut jatkojalostuksesta. Kysymyksessä tiedusteltiin myös syytä kiinnostuksen puutteeseen ja tähän vastanneet perustelivat sitä resurssipulalla (12), ja sillä, että jatkojalostukselle ei ole tarvetta (9). Vastaajista 12 % olisi kiinnostunut jatkojalostuksesta ja 10 % jos saisi apua tuotekehitykseen. Vastaajista kukaan ei kaivannut apua lupien yms. hakemiseen.

4.7 Suoramyynti laitoskeittiöille ja ravintoloille

Tuottajilta kysyttiin kiinnostuksesta myydä tuotteitaan suoraan laitoskeittiöille ja ravintoloille. 65 % vastaajista ei ollut kiinnostunut ja 35 % olisi tähän valmis. Kysymyksessä kysyttiin myös myytävät tuotteet ja niitä mainittiin seuraavasti: liha (3 tuottajaa), kananmunat (3), ankanmunat (1), mansikka (2), valkosipuli (1), maito (1), hunajatuotteet (1), ruisleipä (1), marjajalosteet (1).

4.8 Suoramyyntin esteet ja ongelmat

Suoramyyntin esteitä ja ongelmia koskeneeseen kysymykseen tuli vastauksia 34 kappaletta, joten 15 vastaajaa ei nähnyt suoramyyntissä esteitä tai ongelmia. Seitsemäntoista vastaajaa koki, että suurimmat esteet ja ongelmat suoramyyntissä ovat siinä, että tiloilla ei ole tarvittavia tiloja jatkojalostusta varten. Vastaajista 15 oli sitä

mieltä, että toiminta vaatii liikaa aikaa. Kymmenen vastaajan mielestä tiloilla ei ole tarvittavia varastointitiloja. Toiminta vaatii liikaa investointeja kahdeksan vastaajan mielestä. Sopivan myynti- ja markkinointikanavan puute oli esteenä 4 vastaajalla. Muina ongelmaksi tai esteeksi koettuina asioina nähtiin mm. kannattavuus, logistiikka, viranomainen, rahoituksen puute, elintarvikelainsäädäntö ja kylmäsäilytys.

4.9 Osuuskunta

Viimeisenä tutkimuksessa kysyttiin, että olisiko tuottaja valmis liittymään mahdollisesti perustettavaan suoramyynniosuuskuntaan? Vastaajista 37 % (18) olisi valmis liittymään ja 63 % (31) ei. Syiksi siihen, miksi ei haluta liittyä, mainittiin, että ei ole tarvetta, tarvitsee lisää tietoa toiminnasta, eläkeikä ja ei myytäviä tuotteita sekä etäisyys.

4.10 Kommentit ja ideat hankkeelle

Kommentteja ja ideoita hankkeelle jätettiin 14 kappaletta ja ne on tallennettu erilliseen tiedostoon. Hankkeelle yleisesti toivottiin menestystä. Myös hyvä neuvoja - tulevaisuutta ajatellen - jaettiin. Jotkut vastaukset olivat sellaisia, joista olisi toivonut enemmän perusteluja, sillä niistä olisi voinut olla hankkeelle suurta apua.

5 UURAIslaisten tuottajien mielipiteet suoramyynnistä

Tuottajatutkimuksen vastausten määrä oli pieni, mutta silti aineistosta tehtiin muutama ristiintaulukointi. Tällä haluttiin eritellä uuraislaisten tuottajien mielipiteitä neljästä eri muuttujasta. Ristiintaulukoinnin taulukko on liitteessä 2.

Suurin osa uuraislaisista tuottajista ei ole kiinnostunut suoramyynnistä (16 vastaajaa). Kuitenkin, jos lasketaan yhteen kaikki kyllä - väittämät on suoramyynnistä kiinnostunut 13 tuottajaa. Suosituimmaksi suoramyynnitavaksi nousi erillinen myymälä (12), ja voidaan sanoa, että toiseksi suosituimmaksi lähiruokapiiri (7). Vastauksia on enemmän kohdassa muu mikä (8), mutta näitä vastauksia vääristää paperilomakkeiden tyhjät vastukset.

Tarvittavien tilojen puute on suurin este tai ongelma tällä hetkellä suoramyynnissä (9) ja toiseksi suurin ajanpuute (7). Muita syitä (5 vastaajaa) vääristää paperilomakkeiden tyhjät vastaukset. Uuraislaisista tuottajista 27 % (7 tuottajaa) olisi valmis liittymään mahdollisesti perustettavaan suoramyyntiosuuskuntaan ja 73 % ei liittynisi.

6 JOHTOPÄÄTÖKSET

Tuottajatutkimuksen tavoitteena oli selvittää lähi- ja luomuruoan sekä biopolttoainesten tarjonta ja tuottajien kiinnostus asiaan. Kovin syvällisiä johtopäätöksiä näistä tuloksista ei voida tehdä, koska kyselyn vastausprosentti jäi niin pieneksi. Näin ollen tämän tutkimuksen tuloksia ei voida yleistää koko kohdealueen tuottajien mielipiteiksi.

Kuitenkin joukossa on tuottajia, joita asia kiinnostaa ja he olisivat valmiita kehittämään suoramyyntiä. Ajan ja tilojen puute, sekä kalliit investoinnit ovat selkeitä ongelmia suoramyynnin kehittämisessä. Myös viranomaistoiminta ja elintarvikelainsäädännön koukerot ovat monelle liian isoja haasteita. Moni tuottaja kyseenalaistaa suoramyyntipisteen kannattavuuden ja muutama ehdottaa paikaksi Jyväskylää. Koko kohdealueen vastaajat pitävät omalta tilalta tapahtuvaa suoramyyntiä suosituimpana myyntikanavana, mutta uuraislaisten mielestä erillinen myymälä on suosituin.

Tämän kartoituksen perusteella tarjontaa suoramyyntiin löytyisi kohtuullisesti, mutta valikoima ei olisi kovin laaja. Erillisen suoramyyntipisteen ongelmana on se, että kuinka laajasti myytäviä tuotteita riittää myyntiin ympäri vuoden. Lisäksi tutkimuksesta näkyy selkeänä Uuraisten maataloustuotannon nurmivoittoisuus, mikä osaltaan selittää mahdollisen tarjonnan valikoiman kapeutta.

Suurin osa vastaajista ei ole kiinnostunut suoramyyntiosuuskunnasta. Uuraislaisista 7, ja koko kohdealueen tuottajista 18, olisi kiinnostunut. Moni ei näe kyseistä toimintatapaa tarpeellisena itselleen ja tuottajat kaipaavat toiminnasta lisätietoja. Tässä tutkimuksessa ei otettu huomioon kohdealueen muita yrittäjiä; esimerkiksi käsityöläisiä, leipureita tai muita, muiden toimialojen yrittäjiä.

Uuraisten maalaispuoti – esiselvityshankkeessa tehdään vielä kulutuskysyntätutkimus, minkä raportti valmistuu kesäkuussa 2012. Kyseisen tutkimuksen tavoitteena

on kartoittaa kohdealueen lähi- ja luomuruoan sekä biopolttoaineiden kysyntä. Kulutuskysyntätutkimuksen yhtenä tavoitteena olisi antaa tuottajille tietoa kuluttajien tarpeista ja toiveista. Tutkimuksen tulokset yhdistetään tähän tuottajatutkimukseen. Yhdistetty raportti antaa jatkosuunnittelua varten varmasti pidemmälle vietäviä johtopäätöksiä ja toimenpidesuosituksia tulevaisuuteen.

7 LIITTEET

7.1 Liite 1. Tuottajatutkimus kyselylomake

Arvoisa tuottaja! Lähi- ja luomuruoalla on alati kasvava kysyntä ja kotimaisten energianlähteiden käyttöä tulisi lisätä. Tällä tuottajatutkimuksella halutaan selvittää suoramyynntiin tulevien tuotteiden tarjonta ja tuottajien kiinnostus tuotannon monipuolistamiseen. Kyselytutkimus suunnataan Uuraisten, Laukaan ja Jyväskylän maaseutuyrittäjille. Tutkimustuloksia käytetään pohjatietona mahdollisen suoramyynntipiste perustamisessa Uuraisille. Suoramyynntipiste hoitaisi tuotteiden myynnin ja markkinoinnin ja jonka tavoitteena olisi nostaa tuottajan saamaa osuutta tuotteen hinnasta. Tutkimustiedot käsitellään anonymisti, eikä tutkimukseen vastaaminen velvoita toimenpiteisiin. Halutessanne voitte jättää yhteystietonne.

Lisätietoja tutkimuksesta:

Satu Linna, satu.linna@uurainen.fi

014-2672629

050-4122861

KYSYMYKSET

1. Kotikuntanne on
 - a. Uurainen
 - b. Laukaa
 - c. Jyväskylä

2. Päätuotantosuuntanne
 - a. Maidontuotanto
 - b. Naudanlihatuotanto
 - c. Emolehmätuotanto
 - d. Sianlihantuotanto
 - e. Lampaanlihantuotanto
 - f. Kananmunantuotanto
 - g. Viljan viljely
 - h. Hunajantuotanto
 - i. Erikoiskasvien tuotanto, mikä? _____
 - j. Energiakasvien viljely
 - k. Maatilamatkailu
 - l. joku muu, mikä? _____

3. Onko Teillä kiinnostusta tuotteenne suoramyynntiin?
 - a. Kyllä, mahdollista välittömästi
 - b. Kyllä, jos saan apua lupien yms. hakemisessa
 - c. Kyllä, jos saan apua tuotekehitykseen
 - d. Ei

4. Mitä tuotteita voisitte toimittaa suoramyyntiin jo nyt? (Voi vastata useampia)
- Naudanlihaa ja naudanlihajalosteita
 - Tinkimaitoa
 - Maitojalosteita (esim. juusto)
 - Sianlihaa ja sianlihajalosteita
 - Lampaanlihaa
 - Kananmunia
 - Jauhoja, hiutaleita ja suurimoita
 - Leipää
 - Hunajaa
 - Marjoja, hedelmiä ja jalosteita (mehut, hillot)
 - Juureksia, kasviksia ja vihanneksia
 - Maustekasveja, kuten yrttejä
 - Sieniä/luonnonmarjoja
 - Taljoja
 - Klapeja ja sytykkeitä
 - Perhoja, tai muut kalastustarvikkeita
 - Käsitöitä
 - Muuta, mitä? _____
5. Mikä olisi mielestänne paras suoramyynnitapa tuotteillenne?
- Torimyynti
 - Suoramyynti omalta tilalta
 - Suoramyynti erillisestä myymälästä
 - Suoramyynti lähiruokapiirin kautta
 - Muu, mikä? _____
6. Jos kuluttajakyselyn tuloksena ilmenee kysyntää jollekin tuoteryhmälle suoramyynnin kautta, niin lisäisittekö niiden tuotantoa (esim. erikoiskasvit, elintarvikejalosteet tai polttopuut)
- Kyllä, mitä? _____
 - Ei
7. Teettekö itse tuotteenne jatkojalostusta?
- Kyllä, mitä? _____
 - Ei
8. Jos, ei, niin oletteko kiinnostunut jatkojalostuksesta? (Esim. maito → juusto)
- Kyllä
 - Kyllä, jos saan apua lupien yms. hakemiseen
 - Kyllä, jos saan apua tuotekehitykseen
 - Ei, miksi? _____

9. Oletteko kiinnostunut myymään tuotteitanne suoraan esim. laitoskeittiöille ja ravintoloille?

- a. Kyllä, tuotteet? _____
- b. Ei, miksi? _____

10. Millaisia esteitä tai ongelmia koette suoramyynnissä olevan?

- a. Vaatii liikaa investointeja
- b. Vaatii liikaa aikaa
- c. Tilallamme ei ole tarvittavia tiloja jatkojalostusta varten
- d. Tilallamme ei ole tarvittavia varastointitiloja
- e. En ole löytänyt sopivaa myynti- tai markkinointikanavaa
- f. Muita haasteita, mitä? _____

11. Oletteko kiinnostunut liittymään mahdollisesti perustettavan suoramyyn-
tiosuuskunnan jäseneksi?

- a. Kyllä
- b. Ei, miksi? _____

12. Muuta kommentoitavaa tai ideoita? Sana vapaa!

Jos haluatte, että teihin otetaan yhteyttä tämän hankkeen tiimoilta, voitte jät-
tää tähän yhteystietonne:

Kaunis kiitos vastauksistanne ja menestystä tulevalle viljelykaudelle!

7.2 Liite 2. Ristiintaulukointi, Uurainen+

Kiinnostus suoramyynntiin, kysymys 3

	Lukumäärä
1 Kyllä, heti	2
2 K,jos apua lupiin	5
3 K,jos apua jatkojal	6
4 Ei	16
(kyllä1-3)	13

Suoramyyntitapa, kysymys 5

1 Tori	0
2 Omatila	5
3 Myymälä	12
4 Ruokapiiri	7
5 Muu	8

Ongelmat ja esteet, kysymys 10

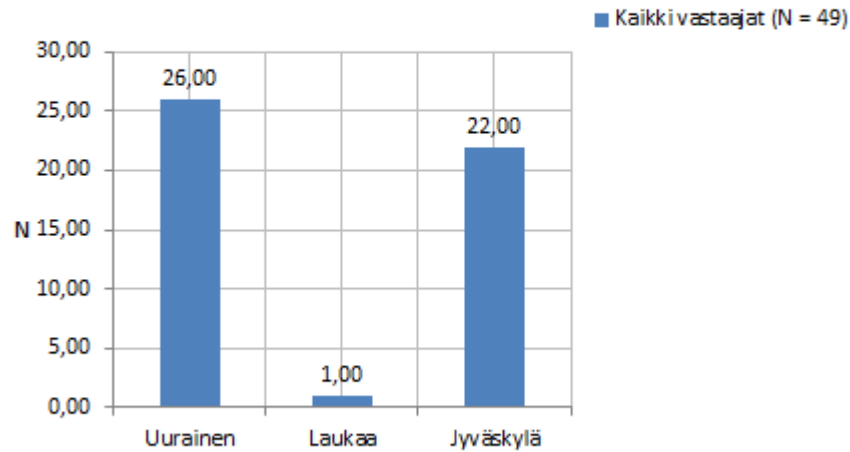
1 Liikaa investointeja	3
2 Liikaa aikaa	7
3 Tilanpuute	9
4 Varastojenpuute	5
5 Ei myyntikanavaa	0
6 Muita syitä	5

Osuuskunta, kysymys 11

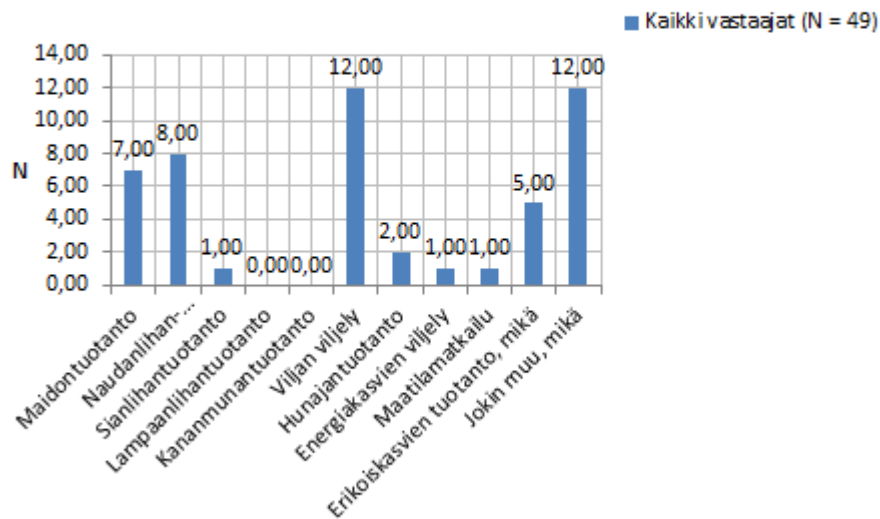
1 Kyllä	7	27 %
2 Ei	19	73 %
	26	100 %

7.3 Liite 3. Grafiikka

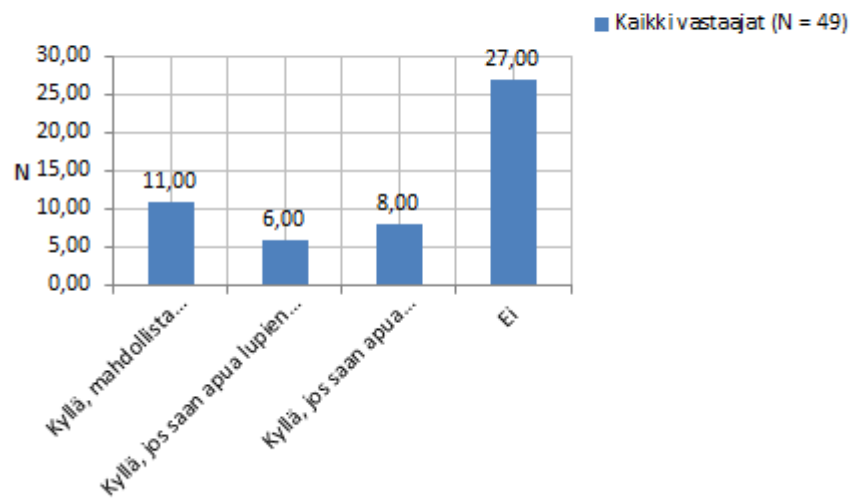
Kotikuntanne on



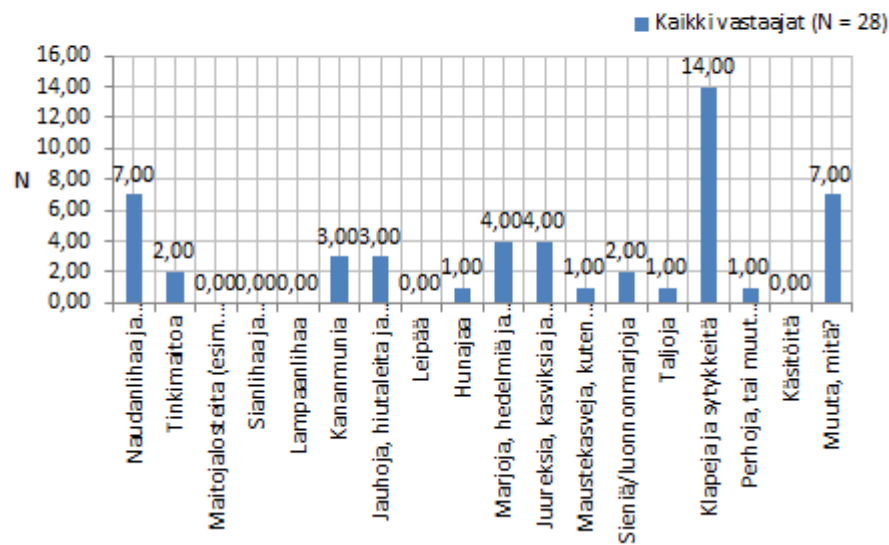
Päätuotantosuuntanne on



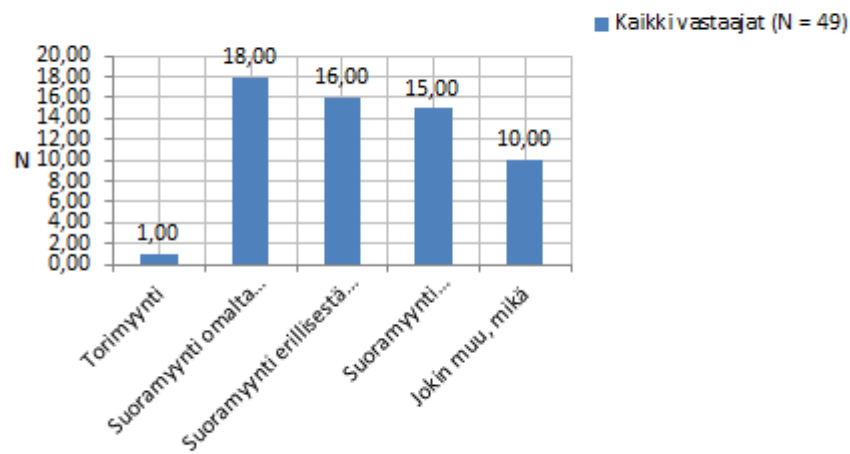
Onko Teillä kiinnostusta tuotteenne suoramyynntiin?



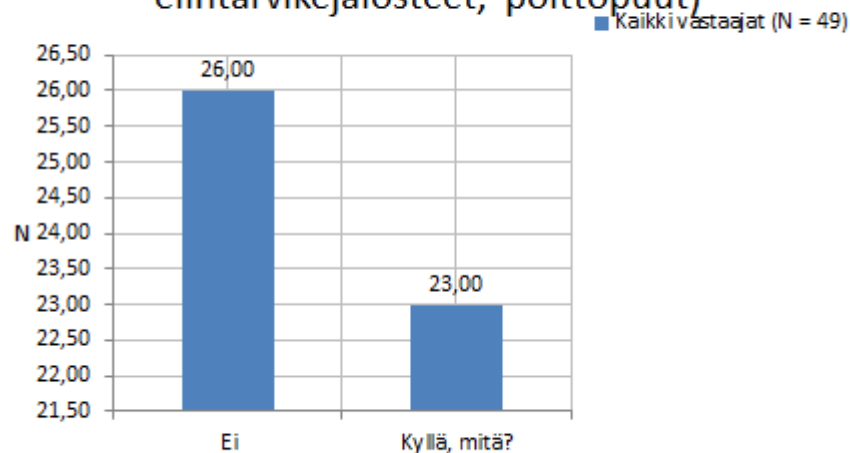
Mitä tuotteita voisitte toimittaa suoramyynntiin jo nyt? (Voi vastata useampia)



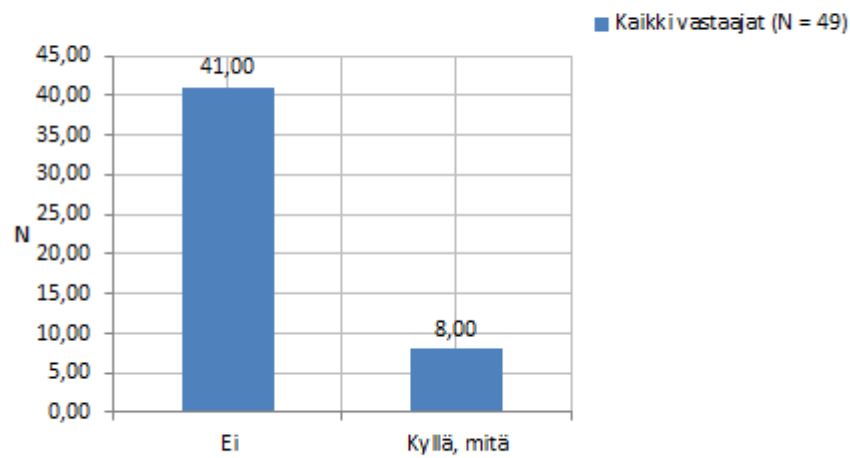
Mikä olisi mielestänne paras suoramyymintapa tuotteillenne?



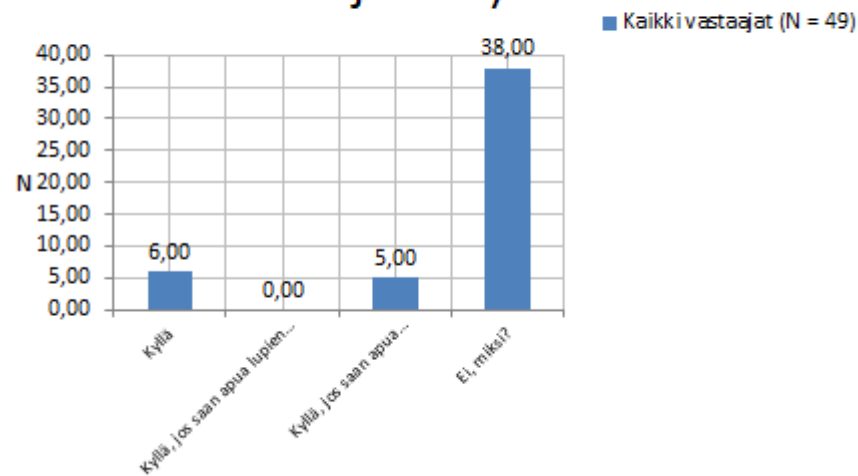
Jos kuluttajakyselyn tuloksena ilmenee kysyntää jollekin tuoteryhmälle, niin lisäisittekö niiden tuotantoa (esim. erikoiskasvit, elintarvikejalosteet, polttopuut)



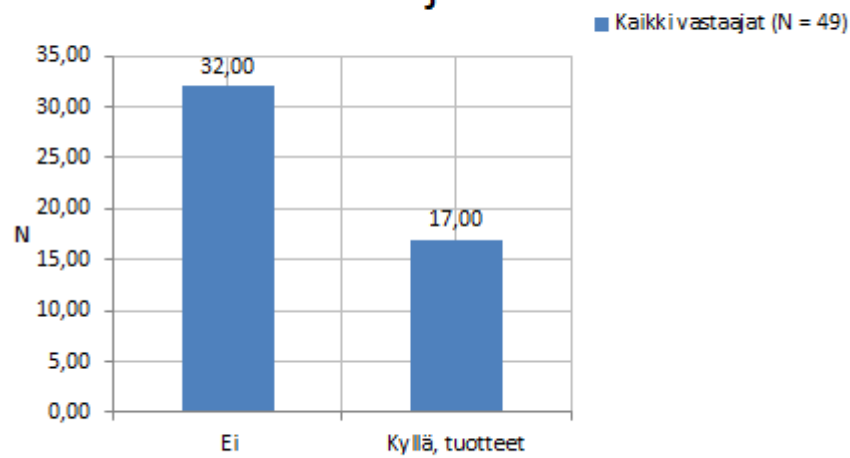
Teettekö itse tuotteenne jatkojalostusta?



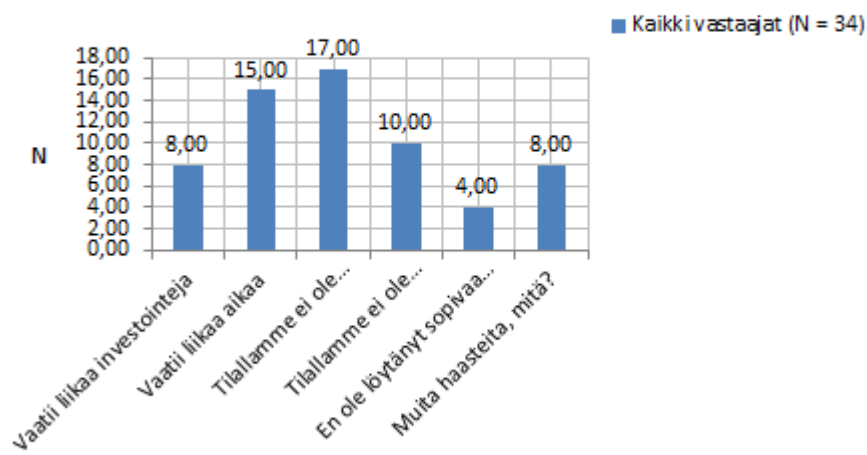
Oletteko kiinnostunut jatkojalostuksesta? (Esim. maito → juusto)



Oletteko kiinnostunut myymään tuotteitanne suoraan esim. laitoskeittiöille ja ravintoloille?



Millaisia esteitä tai ongelmia koette suoramyyneissä olevan?



Oletteko kiinnostunut liittymään mahdollisesti perustettavaan suoramyöntiosuuskunnan jäseneksi?

