



Uuraisten kunta

HIRVASKANKAAN OSAYLEISKAAVAN JA RANTAYLEIS- KAAVAN MUUTOKSEN OSITTAINEN KUMOAMINEN HIRVASKYLÄN ALUEELLA

Kaavaselostus, valmisteluvaihe

4.10.2022

Lainvoimainen kaava: x.x.2023



Uuraisten Kunta

Virastotie 4, 41230 UURAINEN
p. (014) 267 2600
uurainen.fi

Sisällys

1	PERUSTIEDOT.....	4
1.1	Tunnistetiedot.....	4
1.2	Johdanto	5
1.3	Kaava-alueen sijainti	5
1.4	Kaavaprosessin vaiheet ja osallistuminen	6
1.5	Kaavan nimi ja tarkoitus.....	7
2	LÄHTÖKOHDAT	8
2.1	Alueen yleiskuvaus.....	8
2.2	Luonnonympäristö, maisema	9
2.2.1	Liito-orava, EU:n luontodirektiivin liitteen IV a laji	11
2.3	Pohjavesialueet.....	12
2.4	Maaperä.....	12
2.4.1	Rakennettu ympäristö, kulttuuriympäristö ja arkeologia	13
2.5	Maanomistus	14
2.6	Liikenne, yhdyskuntatekniikka	14
2.6.1	Pilaantuneet maat.....	15
2.7	Kaava-alueita koskevat suunnitelmat, selvitykset.....	15
2.7.1	Valtakunnalliset alueidenkäyttötavoitteet	15
2.7.2	Maakuntakaavoitus.....	15
2.7.3	Yleiskaavoitus.....	17
2.7.4	Asemakaava	18
2.8	Selvitykset ja aiemmat suunnitelmat.....	19
2.8.1	Valtatie 4 parantaminen välillä Vehniä-Äänekoski, YVA.....	19
2.8.2	Valtatie 4 parantaminen välillä Vehniä-Äänekoski, yleissuunnitelma	20
2.9	Rakennusjärjestys	21
2.10	Pohjakartta.....	21
3	SUUNNITTELUN VAIHEET.....	21
3.1	Yleiskaavan suunnittelun tarve	21
3.2	Vireilletulovaihe	21
3.3	Valmisteluvaihe.....	22
3.4	Ehdotusvaihe.....	22
3.5	Hyväksytty kaava.....	22
4	YLEISKAAVAN KUVAUS	22
4.1	Yleiskuvaus.....	22
4.2	Suhde valtakunnallisiin alueidenkäyttötavoitteisiin	23
4.3	Suhde kaavoitukseen ja muuhun suunnitteluun	23
5	KAAVAN VAIKUTUKSET.....	24
5.1	Yhdyskuntarakenne, liikenne	25
5.2	Rakennettu ympäristö, yhdyskuntatekniikka	27
5.3	Luonnonympäristö, maisema, kulttuuriperintö.....	27

5.4	Vaikutukset maa- ja kallioperään.....	27
5.5	Ihmisten elinolot ja elinympäristö	28
5.6	Muut vaikutukset	30
6	YLEISKAAVAN TOTEUTUS.....	30

LIITTEET

1. OAS
 2. Uuraisten Mursketien ympäristön kaavamerkintöjen päivitys: Luonto, Latvasilmu osk, 2021
-

HIRVASKANKAAN OSAYLEISKAAVAN JA RANTAYLEISKAAVAN MUUTOKSEN OSITTAINEN KUMOAMINEN HIRVASKYLÄN ALUEELLA

1 PERUSTIEDOT

1.1 Tunnistetiedot

Yleiskaavan selostus koskee 4.10.2022 päivättyä kaavakarttaa.

Kaavan nimi: Hirvaskankaan osayleiskaavan ja rantayleiskaavan muutoksen osittainen kumoaminen Hirvaskylän alueella

Kaavan päiväys: 4.10.2022, valmisteluvaihe

Alueen määrittely: Osayleiskaavan kumoaminen koskee Hirvaskankaan osayleiskaavan osaa. Osayleiskaavan kumoamisella kumotaan työpaikka-alue (TP-1), maa- ja metsätalousaluetta, jolla on erityisiä ympäristöarvoja (MY) sekä luonnon monimuotoisuuden kannalta erityisen tärkeää aluetta tai kohdetta (luo) ja melualue (me).

Kaavan laatija: Uuraisten kunta
Virastotie 4
41230 Uurainen
Puh (014) 267 2600
kirjaamo@uurainen.fi

Saarijärven kaupunki / aluearkkitehtipalvelut
Aluearkkitehti Päivi Muhonen
p. 044 4598 434
etunimi.sukunimi@saarijarvi.fi

Lainvoimainen kaava: _____ 2023

1.2 Johdanto

Valtatie 4 Helsingistä Utsjoelle on Suomen tärkein etelä-pohjoissuuntainen pääväylä. Se kuuluu osana yleiseurooppalaiseen TEN-T ydinverkkoon ja on osa valtakunnallista erikoiskuljetusten verkkoa. Tien merkitys myös Jyväskylän seutukunnan sekä Äänekosken liikenteelle on huomattava.

Keski-Suomen ELY-keskus on käynnistänyt suunnittelun valtatie 4 parantamiseksi moottoritienä Laukaan Vehniän ja Äänekosken Huutomäen välillä. Suunnittelukohde sijoittuu Laukaan, Uuraisten ja Äänekosken alueelle. Hankkeen liikenneväylän pituus on noin 16 kilometriä.

Hankkeen tavoitteena on tärkeän päätieyhteyden liikenteen sujuvuuden, turvallisuuden ja laatu-tason parantaminen. Tavoitenopeus on 100 km/h. Lisäksi paikallisesti tärkeitä tavoitteita ovat asu-misviihtyvyyden parantaminen, liikenteen melu- ja päästöhaittojen vähentäminen sekä estevaiku-tuksen minimointi. Keskeinen tavoite on myös alueen luontoarvojen turvaaminen.

Hanketta varten laaditussa yleissuunnitelmassa tutkitaan valtatie 4 parantamista moottoritieksi nykyisessä maastokäytävässä, pääosin nykyisellä paikallaan. Lisäksi suunnitellaan rinnakkaisteiden järjestelyt ja tiejärjestelyjen liittyminen Hirvaskankaan ja Huutomäen eritasoliittymiin sekä tulevaan Vehniän eritasoliittymään.

Yleissuunnitelmaa tai tiesuunnitelmaa ei saa hyväksyä vastoin maakuntakaavaa tai oikeusvaikut-teista yleiskaavaa. (Laki liikennejärjestelmästä ja maanteistä, 17 § Tien suunnittelu ja alueiden käy-tön suunnittelu).

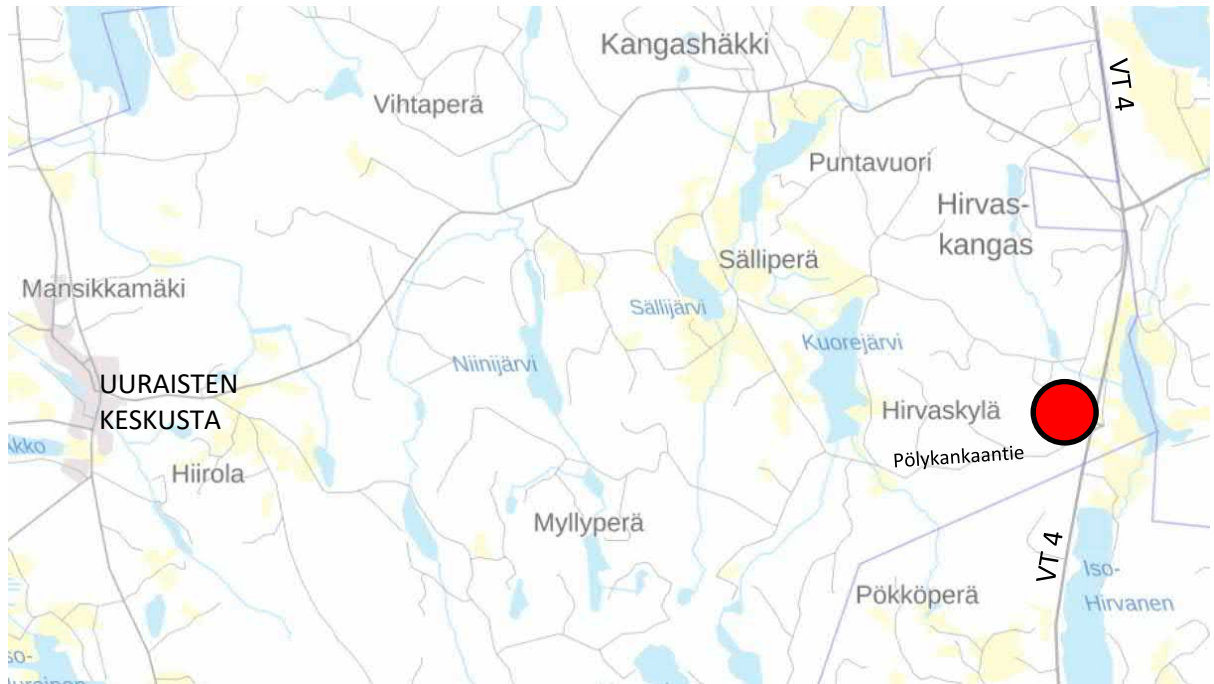
Nyt laadittavan kaavan kumoamisen tarkoituksena on kumota tarvittavilta osin osa oikeusvaikut-teisesta Hirvaskankaan osayleiskaavasta ja rantayleiskaavan muutoksesta. Kumoamisen jälkeen alueella on voimassa Keski-Suomen maakuntakaava, johon perustuen vt 4 yleissuunnitelman hy-väksyminen on mahdollista. Osa yleiskaavan kumoamisen alueesta sijoittuu Mursketien asema-kaava-alueelle, jolle tullaan tiesuunnitelmavaiheessa laatimaan asemakaavamuutos.

(Lähde: <https://vayla.fi/vt-4-vehnia-aanekoski>)

1.3 Kaava-alueen sijainti

Suunnittelualan muodostaa Hirvaskankaan osayleiskaavan ja rantayleiskaavan muutoksesta pois kumottava osa, joka sijaitsee Uuraisten kunnan koillisosassa Hirvaskankaalla Hirvaskylän alueella, Vanha Hirvasentien länsipuolella. Alue sijoittuu pääosin Uuraisten kunnan omistamien kiinteistöjen alueelle.

Suunnittelualan likimääräinen sijainti on osoitettu alla olevaan kuvaan punaisella merkillä.



Kuva 1. Suunnittelualueen likimääräinen sijainti on merkitty punaisella pallolla. (Kartta ©Maanmittauslaitos)

1.4 Kaavaprosessin vaiheet ja osallistuminen

Kaavoitustyössä noudatetaan maankäyttö- ja rakennuslain mukaista vuorovaikutteista yleiskaavan laatimisprosessia, joka on kuvattu kaavaselostuksen liitteenä olevassa osallistumis- ja arviointisuunnitelmassa. Uuraisten kunnanhallitus on päättänyt 14.3.2022 kaavoituksen käynnistämisestä. Kaavan vaiheista saa lisätietoa Uuraisten kunnan kaavoituksen sivulta: <https://uurainen.fi/asuminen-ja-ymparisto/kaavoitus/vireilla-olevat-kaavoitushankkeet/hirvaskankaan-osayleiskaavan-osittainen-kumoaminen/>

Kaavaprosessi	Ajankohta
Käynnistäminen, KH	14.3.2022 § 47
Aloitusvaiheen viranomaisneuvottelu	ei tarpeen
Vireilletulo	24.3.2022
Osallistumis- ja arviointisuunnitelma (OAS) nähtävillä	24.3.-25.4.2022
Valmisteluvaihe, KH	10/2022
Kaavaluonnoksen nähtävilläolo	10-11/2022
Ehdotusvaihe, KH	
Kaavaehdotuksen nähtävilläolo	

Ehdotusvaiheen viranomaisneuvottelu (tarvittaessa)	
Yleiskaavan hyväksyminen, KH KV	
Lainvoimainen kaava	

Kaavaluonnoksesta ja ehdotuksesta pyydetään osallistumis- ja arviointisuunnitelmassa esitetyiltä viranomaisilta lausunto. Tiivistelmä lausunnoista, niihin annetut vastineet sekä niiden pohjalta kaava-asiakirjoihin tehdyt muutokset ja täydennykset esitetään kaavaselostuksessa.

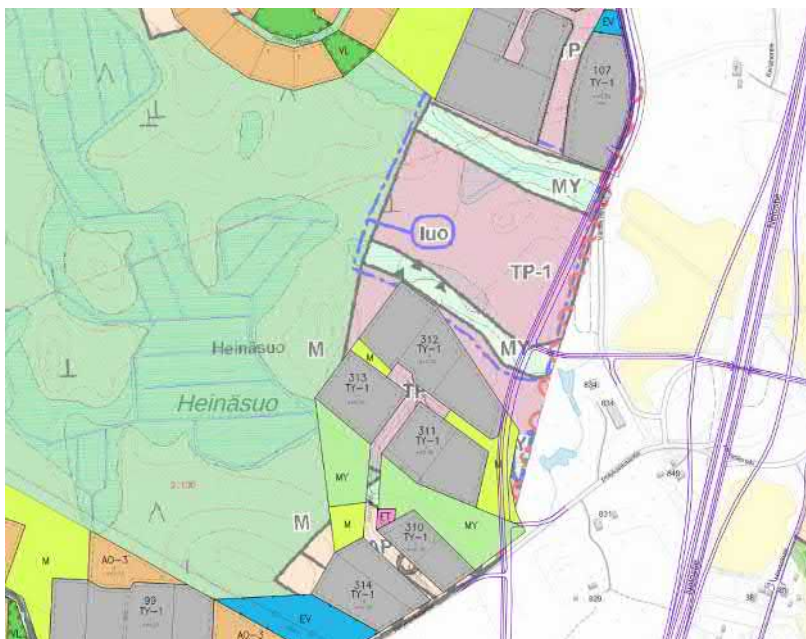
Kaavan vaikutuksia arvioidaan tarvittaessa yhteistyössä niiden viranomaisten kanssa, joiden toimialaa kysymykset koskevat.

Kaava-alueen ja sen lähinaapureita tiedotetaan kaavahankkeesta kirjeitse.

1.5 Kaavan nimi ja tarkoitus

Valtatie 4:n yleissuunnitelmassa ratkaistavat rinnakkaistien tielinjaukset eivät ole kaikilta osin oikeusvaikutteisen yleiskaavan (Hirvaskankaan osayleiskaava ja rantayleiskaavan muutos) mukaisia. Näin ollen **Hirvaskankaan osayleiskaavan ja rantayleiskaavan muutoksen osittaisen kumoamisen** päätavoitteena on mahdollistaa valtatie 4:n yleissuunnitelman hyväksyminen maakuntakaavan perusteella ilman yleiskaavasta johtuvaa estettä. Yleiskaavaa ei olisi tarpeen kumota alueilta, joilla on voimassa asemakaava, mutta järkevän kokonaisuuden saamiseksi yleiskaavaa kumotaan vähäisesti Mursketien asemakaavan alueelta. Näin myös varmistetaan yleiskaavan kumoaminen riittävän laajalta alueelta. Yleissuunnitelman hyväksymisen jälkeen Keski-Suomen ELY-keskus voi virallisesti käynnistää tarkemman tiesuunnittelun.

Kaavan kumoaminen on asiakirjoiltaan ja prosessina samanlainen kuin kaavamuuos tai uuden kaavan laatiminen (MRA 98 §).

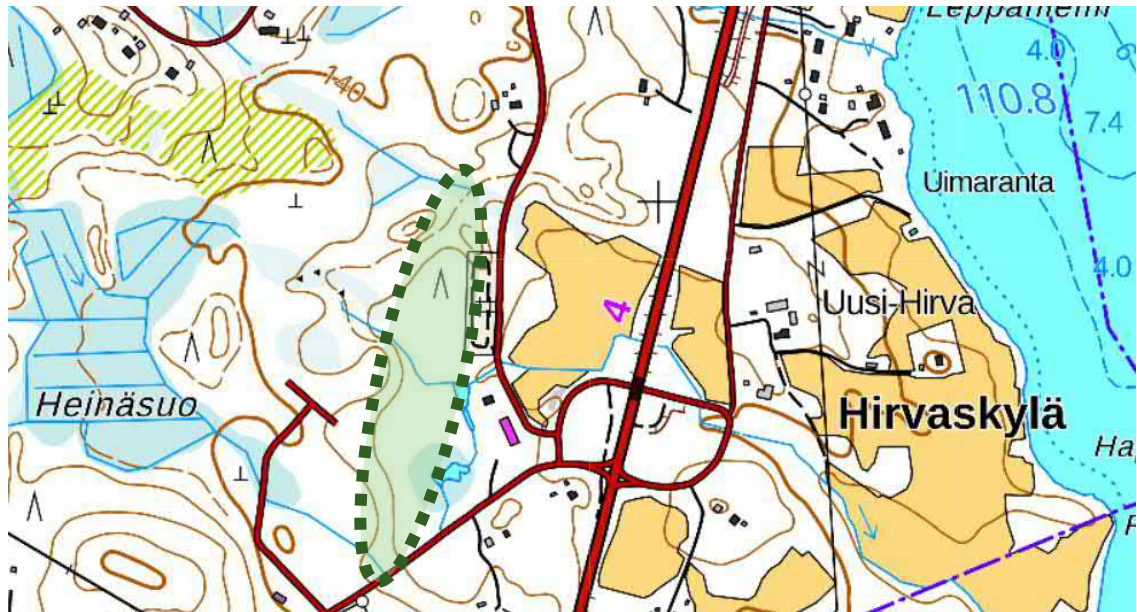


Kuva 2. Vt 4 yleissuunnitelman mukaiset valtatiien ja rinnakkaistien linjat violetilla viivoituksella. Kuvassa näkyy myös voimassa oleva osayleiskaava sekä voimassa olevat asemakaavat.

2 LÄHTÖKOHDAT

2.1 Alueen yleiskuvaus

Suunnittelualueen muodostaa Hirvaskankaan osayleiskaavan ja rantayleiskaavan muutoksesta pois kumottava osa, joka sijaitsee Uuraisten kunnan koillisosassa Hirvaskankaalla Hirvaskylän alueella. Alue on rakentamatonta ja pääosin talousmetsäkäytössä. Suunnittelualue sijoittuu pääosin Uuraisten kunnan omistamille kiinteistöille.



Kuva 3. Suunnittelualueen likimääräinen sijainti (vihreä katkoviiva) lähialueen asutukseen nähden (kartta: ©Maanmittauslaitos)

Puuterminaali

Yleissuunnitelman mukainen rinnakaistienlinjaus sijoittuu osittain yksityisen omistamalle kiinteistölle, jota käytetään puuterminaalina. Puuterminaali jää nykyisen Vanha Hirvasentien ja uuden rinnakaistien linjauksen väliin.



2.2 Luonnonympäristö, maisema

Suunnittelualue on pääosin puustoista, osalle aluetta on tehty avohakkuita. Alueella kasvaa erikäistä sekametsää, joka on normaalissa talousmetsäkäytössä. Suunnittelualueella ei ole rakennuksia. Maastonmuodoiltaan alue on jonkin verran vaihtelevaa, ja siellä sijaitsee kaksi luonnontilaista puroa.

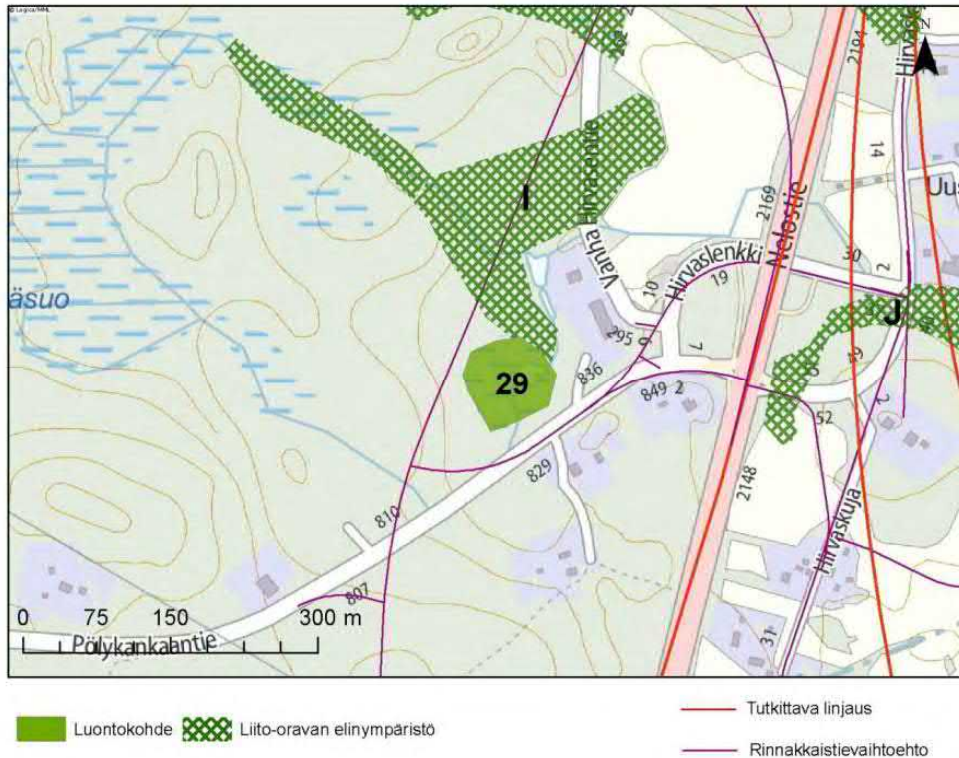
Suunnittelualueelle on laadittu luontoselvitys Vt 4 Vehniä-Äänekoski YVA:a varten (Ramboll, 2016). Luontoarvoja on selvitetty myös kaavallisia tarpeita varten, vuonna 2003-2006 osayleiskaavaa varten (Hirvaskankaan osayleiskaavan luonto- ja maisemaselvitys, Luonto- ja ympäristötutkimus Envio Oy, Turukka Korvenpää, 2003 ja Tarkennettu liito-oravaselvitys, Risto Sulkava, 2006) sekä 2020-2021 Mursketien seudun kehittämiseen liittyen (Mursketien ympäristön kaavamerkintöjen päivitys: Luonto, Latvasilmu osk, 2021).



Kuva 4. Suunnittelualueen likimääräinen sijainti ilmakuvasa. (kartta: ©Maanmittauslaitos)

Nimetön suo, paikallisesti arvokas kohde

VT4 Vehniä-Äänekoski ympäristövaikutusten arviointia varten tehdyssä luontoselvityksessä (Ramboll, 2016) numerolla 29 on arvokkaana kohteena merkitty Nimetön suo, joka on kooltaan 0,6 ha. *”Uuraisten Hirvaskylässä sijaitseva pienialainen suo, jolta on nostettu turvetta. Suon keskellä on lampi ja lammen rannoilla on luhtakasvillisuutta ja luhtapajukkoa. Alueella esiintyy uhanalaista luontotyyppiä metsäkortekorvet (EN). (Korvenpää, 2003)”*



Kuva 5. Nimettömän suon (29) paikallisesti arvokas luontokohde Heinäsuon liito-oravametsän (I) välittömässä läheisyydessä (Kuva: VT 4 Vehniä-Äänekoski YVA, luontoselvitys, Ramboll 2016)

Luonnontilaiset purot

Suunnittelualueelta on tunnistettu luonnontilaisia puroja. Kuvassa 7 on esitetty Latvasilmun luontoselvityksessä esitetyt kaksi puronvarsilehtoa. ”Pohjoisempi uomaosuus on luonnontilaisen kaltaista, vaikka uomaa on joskus kaivettu. Uoman reunoilla on kookkaita kuusia, lahopuuta ja puronvarsilehtoa. Eteläisempi puro virtaa osin piilopurona ja paikoin leveänä. Puron ympärillä on lehtoa: OMaT (VU, vaarantunut), AthOT (NT, silmälläpidettävä), paikoin myös kotkansiipilehtoa MatT (VU). Näiden rajausten alueet ovat myös metsälain 10 §:n tarkoittamia erityisiä elinympäristöjä.” (Latvasilmu osk, 2021)

Pyy

Latvasilmun selvityksessä liito-oravan reviirin alueella havaittiin myös kaksi pyyn reviiriä. Toinen reviiri sijoittuu pohjoisosaan ja toinen eteläisemmän puronvarsilehdon alueelle. Pyy on uhanalaisuusluokituksestaan vaarantunut (VU) ja käyttää ympäri vuoden samaa reviiriä.



Kuva 6. Latvasilmun tekemässä selvityksessä rajatut huomioitavat kohteet. Violetilla rajauksella on esitetty purovarsilehdot ja vihreällä viivoituksella liito-oravareviirin ydinalue. (Latvasilmu osk, 2021)

2.2.1 Liito-orava, EU:n luontodirektiivin liitteen IV a laji

VT4 Vehniä-Äänekoski ympäristövaikutusten arviointia varten tehdyssä luontoselvityksessä (Ramboll, 2016) Heinäsuon liito-oravametsä (3,9 ha) on osoitettu liito-oravan elinalueeksi. "Kohde jakautuu kahteen osaan, joiden välillä liito-oravan on havaittu liikkuvan. Vuonna 2009 havaittu 9 papanapuuta, 3 kolopuuta ja yksi pöllönpönttö, joissa liito-oravat voivat joskus pesiä."



Kuva 7. Heinäsuon liito-oravametsä osoitettu I-merkinnällä. (Kuva: VT 4 Vehniä-Äänekoski YVA, luontoselvitys, Ramboll 2016)

v. 2006 liito-oravaselvityksessä kartoitettu liito-oravan elinympäristö vastaa pitkälti tätä v. 2016 kartoitettua liito-oravan elinaluetta. Voimassa olevassa yleiskaavassa on osoitettu luo-merkinällä liito-oravan reviiri sekä Nimettömän suon alue. Yleiskaavaote on tämän selostuksen kuvassa 13 (s. 16).

Latvasilmun tekemän luontoselvityksen liito-oravareviiri näkyy kuvassa 6. *”Alueella todettiin olevan asuttu liito-oravareviiri. Papanapuita löytyi liito-oravan reviirin eteläosasta (merkitty karttaan). Pesäpaikaksi sopivia kolopuita oli pohjoisosassa pohjoisemman puron eteläpuolella. Liito-oravareviirin liittyvät lehtipuustoiset ruokailualueet sijaitsevat reviirin yhteydessä sen itäpuolella. Ydinalueen raja on noin 3 ha.”* (Latvasilmu, 2021)

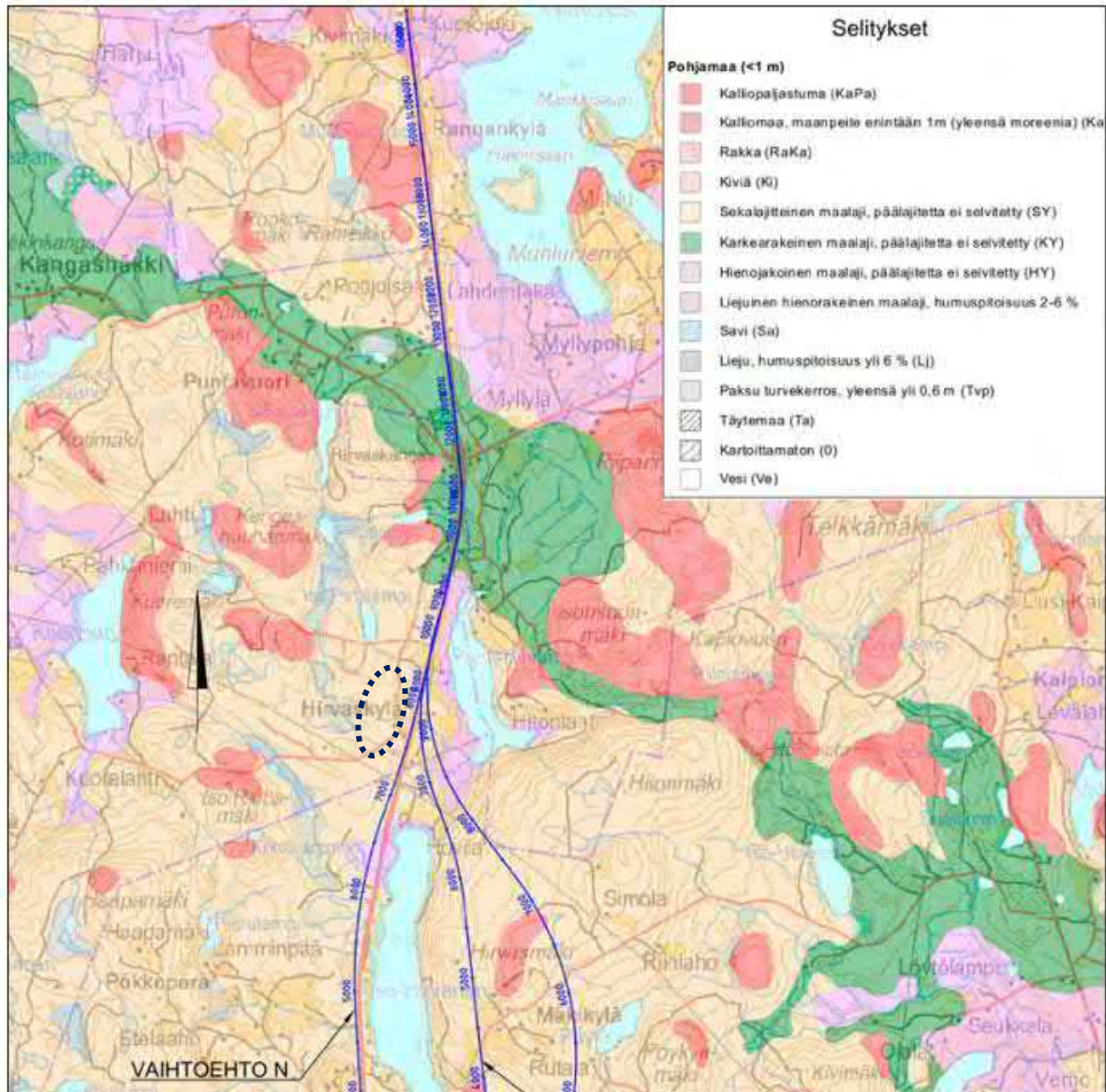
2.3 Pohjavesialueet

Suunnittelualue ei sijoitu pohjavesialueelle. Lähin pohjavesialue sijaitsee Hirvaskankaalla n. 2 km:n päässä.

2.4 Maaperä

Koko vt 4 Vehniä-Äänekoski hankealueen kallioperä kuuluu Keski-Suomen syväkivialueeseen, jossa pääkivilajeina ovat graniitti, granodioriitti, tonaliitti ja kvartsidioriitti. Moreenia esiintyy sekä tavanomaisena peitemoreeninä kallion että moreenikummuissa. Hirvaskankaan kohdalla on sorasta ja hiekasta koostuva harju, joka on luokiteltu pohjavesialueeksi. Kalliopaljastumia on suhteellisen vähän ja ne ovat varsin pienialaisia. Monet maankamaran muodot ovat kuitenkin kalliomuotoja, jotka ovat suhteellisen ohuen moreenikerroksen peittämiä.

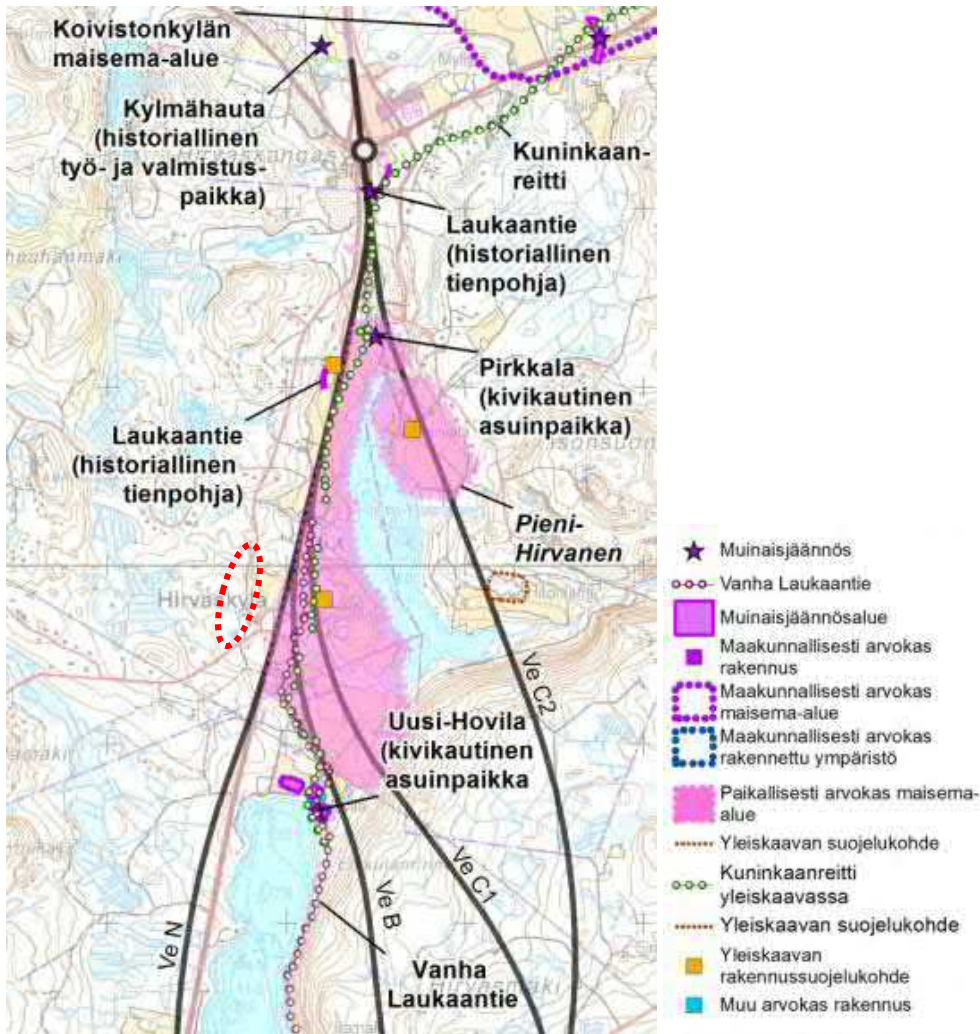
Hirvaskylän suunnittelualueella maalaji on sekalajitteinen, jonka päälajitetta ei ole selvitetty.



Kuva 8. Maaperäolosuhteet suunnittelualueella ja sen läheisyydessä. Tielinjavaihtoehto N on yleissuunnitelman mukainen linjaus. Suunnittelualueen sijainti on osoitettu mustalla katkoviivalla. (Lähde: YVA-selostus)

2.4.1 Rakennettu ympäristö, kulttuuriympäristö ja arkeologia

Suunnittelualueella ei sijaitse rakennuksia, eikä valtakunnallisesti arvokkaita maiseman ja rakennetun kulttuuriympäristön (RKY) kohteita. Suunnittelualueella ei ole tiedossa muinaisjäännöksiä.



Kuva 9. Maiseman ja kulttuuriympäristön arvokohteet. Suunnittelualue on osoitettu punaisella katkoviivalla. (Lähde: Sito Oy, 2015, Valtatie 4 Vehniä-Äänekoski Ympäristövaikutusten arviointimenettely, YVA-ohjelma, Linjausvaihtoehtojen tarkistus)

2.5 Maanomistus

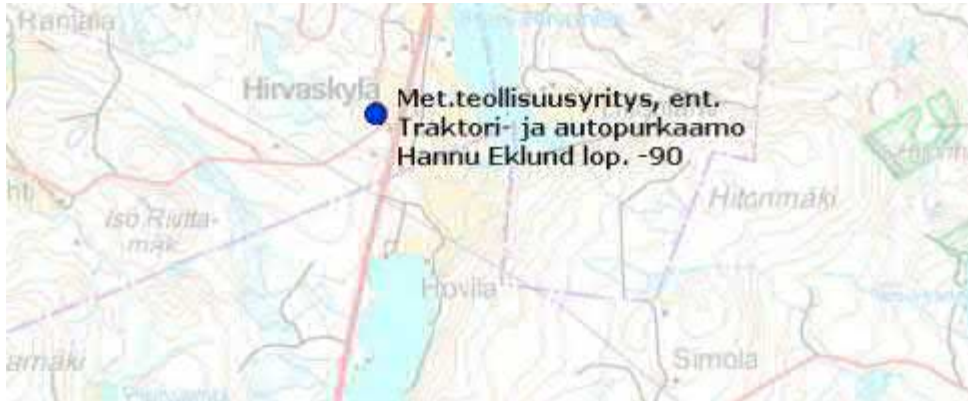
Suunnittelualue on suurimmaksi osaksi kunnan omistuksessa ja pieneltä osin yksityisessä omistuksessa.

2.6 Liikenne, yhdyskuntatekniikka

Suunnittelualue sijaitsee Vanha Hirvasentien varressa, tien länsipuolella ja Pölykankaantien pohjoispuolella. Suunnittelualueen lähistöllä on jonkun verran rakennettua ympäristöä. Vanha Hirvasentie on pääosin asemakaavoitettu kaduksi ja on kunnan ylläpidossa.

2.6.1 Pilaantuneet maat

Suunnittelualueella ei ole tiedossa pilaantuneita maa-alueita, mutta suunnittelualueen läheisyyteen sijoittuu yksi riskikohde (ent. Traktori- ja autopurkaamo Hannu Eklund).



Kuva 10. Pilaantuneen maan riskikohde sijaitsee lähellä suunnittelualueetta. (Lähde: YVA-selostus)

2.7 Kaava-alueita koskevat suunnitelmat, selvitykset

2.7.1 Valtakunnalliset alueidenkäyttötavoitteet

Valtakunnalliset alueidenkäyttötavoitteet ovat osa maankäyttö- ja rakennuslain mukaista alueidenkäytön suunnittelujärjestelmää. MRL 24 §:n 2 momentin mukaan alueidenkäytön suunnittelussa on huolehdittava valtakunnallisten alueidenkäyttötavoitteiden huomioon ottamisesta siten, että edistetään niiden toteuttamista.

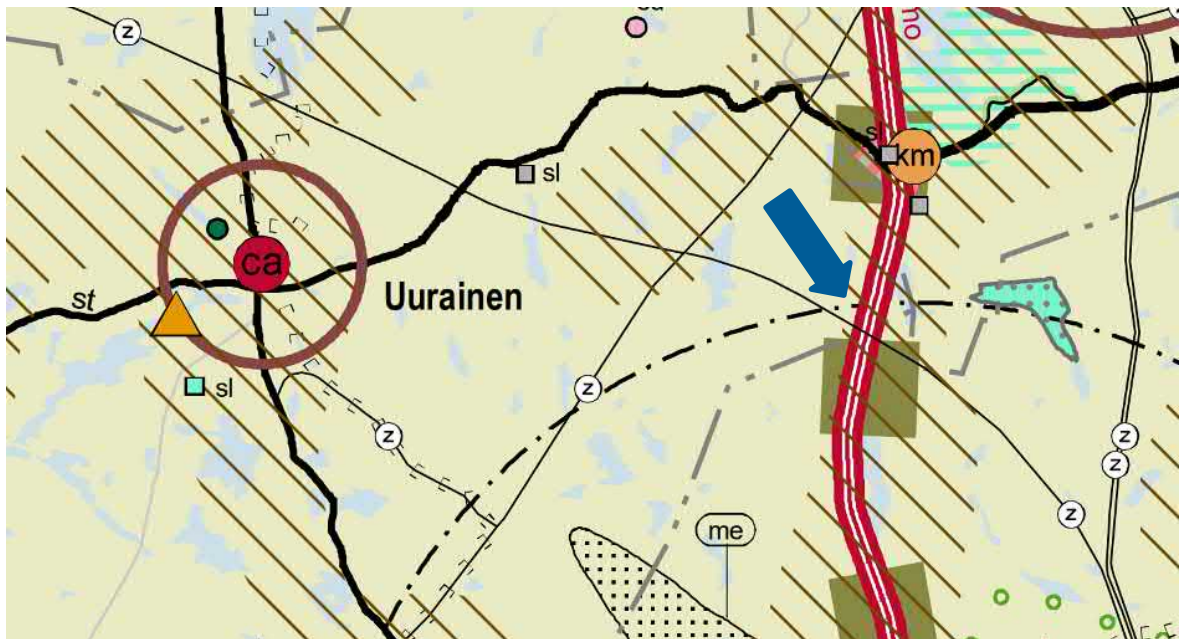
Valtioneuvoston hyväksymät tarkistetut valtakunnalliset alueidenkäyttötavoitteet tulivat voimaan 1.4.2018. Uudet valtakunnalliset alueidenkäyttötavoitteet ovat:

- Toimivat yhdyskunnat ja kestävä liikkuminen.
- Tehokas liikennejärjestelmä.
- Elinvoimainen luonto- ja kulttuuriympäristö sekä luonnonvarat.
- Uusiutumiskykyinen energiahuolto.

2.7.2 Maakuntakaavoitus

Keski-Suomen maakuntakaava

Maakuntavaltuusto hyväksyi Keski-Suomen tarkistetun maakuntakaavan 1.12.2017 ja se tuli voimaan 2.1.2018. Keski-Suomen maakuntakaava perustuu Keski-Suomen maakuntastrategian Aluerakenne 2040 -suunnitelmaan. Kaavassa painottuvat maakunnan strategiset tavoitteet.



Kuva 11. Ote Keski-Suomen tarkistetusta maakuntakaavasta. Suunnittelualue on osoitettu kuvaan likimääräisesti sinisellä nuolella.

Maakuntavaltuusto hyväksyi Keski-Suomen tarkistetun maakuntakaavan 1.12.2017 ja se tuli voimaan 28.1.2020. Maakuntakaavan tarkistus koski aikaisempaa Keski-Suomen maakuntakaavaa, 1., 2., 3. ja 4. vaihemaakuntakaavaa sekä Pirkanmaan 1. maakuntakaavaa Jämsän Länkipohjan osalta. Tarkistuksen yhteydessä käsiteltiin kaikkia entisen maakuntakaavan teemoja: asusrakennetta, liikennettä, teknistä huoltoa, luonnonvaroja, erityistoimintoja, kulttuuriympäristöä, luonnonsuojelua ja virkistystä. Lopputuloksena saatiin kaikki aiemmin voimassa olleet maakuntakaavat korvaava Keski-Suomen tarkistettu maakuntakaava.

Tarkistetussa maakuntakaavassa suunnittelualue sijoittuu **biotalouteen tukeutuvalle alueelle** (beige), **kulttuuriympäristön vetovoima-alueelle** (ruskea vinoviivoitus). Suunnittelualueen tuntumaan, Hirvaskankaalle on osoitettu **vähittäiskaupan suuryksikkö** (km), **monipuolinen työpaikka-alue** (harmaa-pinkki vinoraidoitus) ja **Valtatien 4 kehittämisakseli** (vihreä neliö). Suunnittelualueen läheisyydessä kulkee maakuntakaavassa osoitettu **voimalinja** (z) sekä **Tikkakosken varalaskupaikka lentoliikenteelle** (sv, musta katkoviiva).

Maakuntakaava päivitys

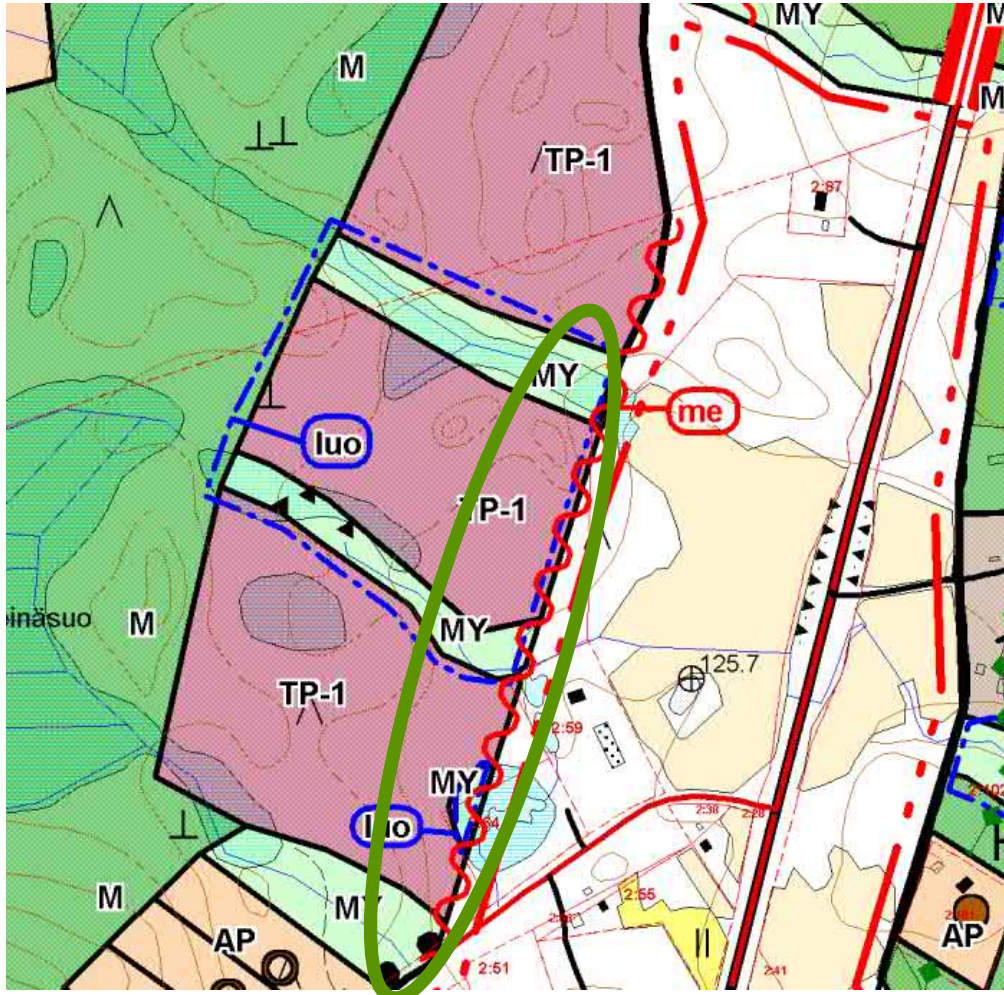
Keski-Suomen liitto on aloittanut maakuntakaavan päivityksen. Päivitys koskee Keski-Suomen voimassa olevaa maakuntakaavaa ja koko Keski-Suomen maakunnan aluetta, Kuhmoinen pois lukien. Kaavasta käytetään nimeä Keski-Suomen maakuntakaava 2040.

Maakuntakaava päivitetään rullaavan maakuntakaavoituksen periaatteiden mukaisesti. Rullaavassa maakuntakaavoituksessa voimassa olevaa maakuntakaavaa muutetaan kertyneiden muutostarpeiden mukaisesti. Tässä päivitystyössä muutostarpeet liittyvät seudullisesti merkittävään tuuli-voimatuotantoon, liikenteeseen ja hyvinvoinnin aluerakenteeseen.

Maakuntakaavan päivityksen luonnosaineisto oli yleisesti nähtävillä 7.3.-5.5.2022. Päivitystyön ehdotusvaiheen aineisto on valmistelussa. Luonnosaineistossa ei ole esitetty muutoksia suunnittelualueelle voimassa olevaan maakuntakaavaan nähden.

2.7.3 Yleiskaavoitus

Alueella on voimassa Hirvaskankaan osayleiskaava ja rantayleiskaavan muutos, joka on tullut voimaan 2006.



Kuva 12. Suunnittelualueen likimääräinen raja-alue yleiskaavakartalla vihreällä.

Suunnittelualueetta koskevat yleiskaavassa seuraavat merkinnät:

- **Työpaikka-alue TP-1**
Alue on tarkoitettu työpaikkojen muodostamiseen ja työpaikkoihin liittyvien asuntojen rakentamiseen. Alueella on sallittua korjata ja laajentaa olemassa olevia asuinrakennuksia vähäisessä määrin. Rakennusten yhteenlaskettu pinta-ala saa olla enintään 20 % rakennuspaikan pinta-alasta.
- **Maa- ja metsätalousalue, jolla on erityisiä ympäristöarvoja MY**
Alueen metsänkäsittelyssä on noudatettava kulloinkin voimassa olevia metsäluonnon arvokkaita elinympäristöjä koskevia metsänhoitosuosituksia ja Metsä-Tapion ohjeita. Maisemaa olennaisesti muuttavat metsänkäsittelytoimet on kielletty. Alueella sallitaan rakentaminen vain maa- ja metsätaloutta varten.

- Luonnon monimuotoisuuden kannalta erityisen tärkeä alue tai kohde



- Melualue 55 DB



- Kevyen liikenteen väylä



YLEISKAAVAMÄÄRÄYKSET:

Rakennettavien alueiden ja kortteleiden jätehuolto sekä jätevesien käsittely tulee hoitaa viranomaisten määräysten sekä rakennusjärjestyksen mukaan. Rakennukset pohjavesialueella tulee liittää vesi- ja jätevesiverkostoon.

Koko yleiskaava-alue on hyväksytty oikeusvaikutteisena ja sitä käytetään rakennusluvan myöntämisen perusteena kaavan rannoilla olevilla RA- ja AP-alueilla.

Maankäyttö- ja rakennuslain 16 §:n mukaiseen suunnittelutarvealueeseen kuuluvalla kaava-alueella, jolla rakentamispaine on vähäistä, voidaan katsoa, että maankäyttö- ja rakennuslain 137 §:n 1 momentissa säädetyt rakennusluvan erityiset edellytykset olemassa olevaa asutusta täydentävää enintään kaksiasuntoisen asuinrakennuksen, loma-asunnon tai maatalouden harjoittamisen kannalta tarpeellisen rakennuksen osalta on selvitetty tässä oikeusvaikutteisessa yleiskaavassa. Yleiskaavan tai rakennusjärjestyksen määräys alueen osoittamisesta suunnittelutarvealueeksi on voimassa enintään 10 vuotta kerrallaan. Kunta määrää koko yleiskaava-alueen 16 § 3. mom. tarkoittamaksi suunnittelutarvealueeksi.

2.7.4 Asemakaava

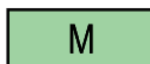
Suunnittelualan eteläosassa on voimassa Mursketien asemakaava (voimaantulo 2016). Suunnittelualan pohjoispuolella on voimassa Hirvaskankaan asemakaava (voimaantulo v. 2013).

Mursketien asemakaavassa suunnittelualueelle on osoitettu seuraavat aluevaraukset:

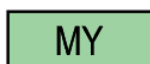


Teollisuusrakennusten korttelialue, jolla ympäristö asettaa toiminnan laadulle erityisiä vaatimuksia.

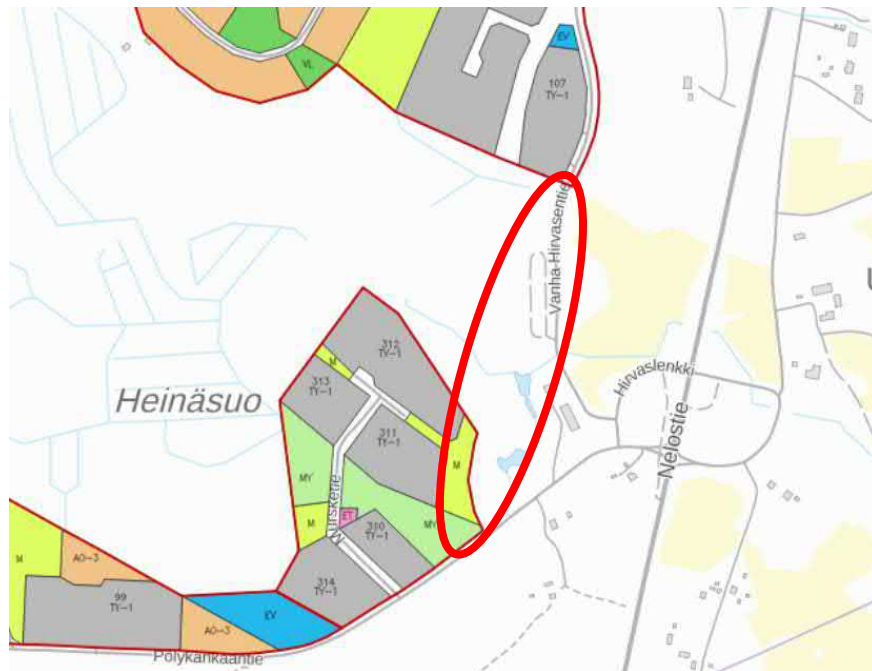
Tilojen yhteyteen saa rakentaa enintään 250 m² asunnon. Toiminta ei saa aiheuttaa häiritsevää melua, tärinää, ilman pilaantumista, maaperän saastumista tai muuta häiriötä. Rakennus tulee sijoittaa kadun suuntaisesti. Asumisen ulko-oleskelutilat tulee sijoittaa rakennuksen taakse (länsipuolelle).



Maa- ja metsätalousalue.



Maa- ja metsätalousalue, jolla on erityisiä ympäristöarvoja.



Kuva 13. Suunnittelualueen likimääräinen sijainti punaisella alueajauksella voimassa asemakaavayhdistelmässä. (Taustakartta ©Maanmittauslaitos)

2.8 Selvitykset ja aiemmat suunnitelmat

Maakuntakaavan ja osayleiskaavan sekä ympäristöhallinnon ja muiden viranomaisten aineistot ja selvitykset otetaan huomioon kaavaa laadittaessa. Keskeisinä aluetta koskevinä selvityksinä huomioidaan Valtatien 4 parantaminen välillä Vehniä-Äänekoski YVA-menettelyn selvitykset.

Työssä käytetyt keskeiset selvitykset ja lähdemateriaali:

- Valtatien 4 parantaminen välillä Vehniä-Äänekoski YVA-aineisto
- Valtatie 4 parantaminen välillä Vehniä-Äänekoski (Kuorejoki) yleissuunnitelma
 - Suunnitelmaluonnokset
 - Meluselvitykset
- Hirvaskankaan osayleiskaavaa (voimaan v. 2006) varten laaditut selvityksen, kuten:
 - Hirvaskankaan luontoselvitys, Luonto- ja ympäristötutkimus Envibio Oy
- Luontoselvitys Uuraisten Mursketien ympäristön kaavamerkintöjen päivitykseen liittyen, Latvasilmu 2021)
- Kaavarunkotarkastelu Mursketien alueella 19.4.2021, FCG Finnish Consulting Group Oy, Tuomo Järvinen, 2021

2.8.1 Valtatie 4 parantaminen välillä Vehniä-Äänekoski, YVA

Suunnittelun pohjaksi on tehty ympäristövaikutusten arviointi, jossa selvitettiin eri linjausvaihtoehtojen vaikutuksia ympäristöön. Hankkeen toteuttamista varten on tarkasteltu kolmea vaihtoehtoa (VE N, VE B, VE C1) sekä 0-vaihtoehtoa (VE 0), jolloin hanketta ei toteuteta. Toteutusvaihtoehdot erosivat toisistaan tielinjausten suhteen. Suunnittelua on jatkettu v. 2017 valmistuneen ympäristövaikutusten arvioinnin vaihtoehdon N pohjalta.

Suunnittelun lähtökohtana on, että valtatie suunnitellaan moottoritietasoisena, ajoradat erotetaan toisistaan välikaistalla tai keskikaiteella. Valtatien länsipuolelle suunnitellaan uusi rinnakkais-tie välillä Vehniä–Hirvaskangas. Lisäksi tarkastellaan nykyisten rinnakkaisteiden soveltuvuus ja suunnitellaan tarvittavat muutokset osuudella Hirvaskangas–Kuorejoki.

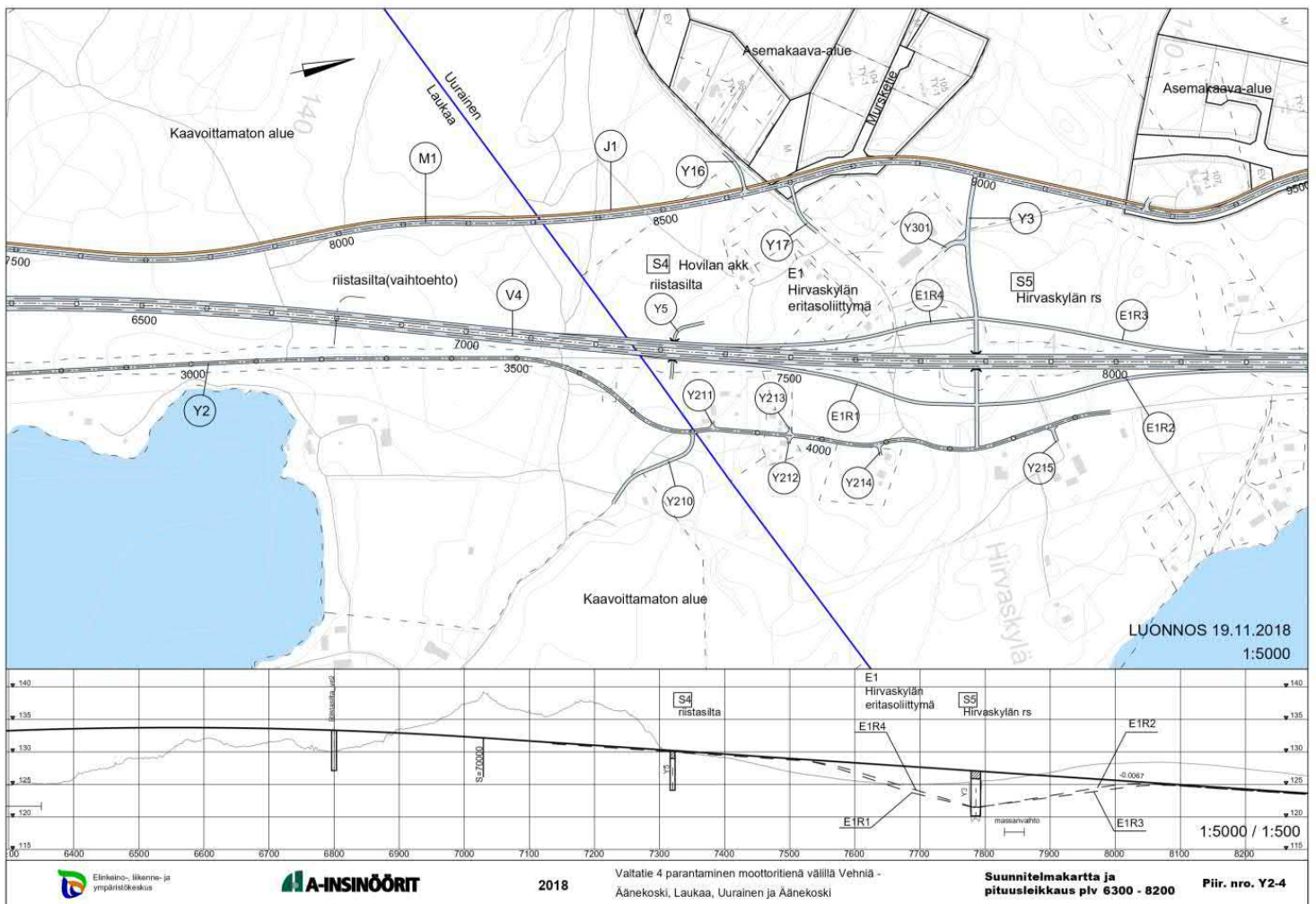
Lisätietoa YVA:sta <https://www.ymparisto.fi/vt4VehniaAanekoskiYVA>

2.8.2 Valtatie 4 parantaminen välillä Vehniä–Äänekoski, yleissuunnitelma

Yleissuunnitelman laadinta käynnistyi vuoden 2017 lopussa ja suunnitelmaluonnoksia esiteltiin yleisötilaisuudessa marraskuussa 2018. Yleissuunnitelma on ollut nähtävillä 27.5. -28.6.2020 väli-senä aikana. Yleissuunnitelma on tavoitteena viedä hyväksymiskäsittelyyn heti tämän kaavatyön voimaantulon jälkeen. Yleissuunnitelman hyväksymisen jälkeen tiesuunnitelman laadinta voidaan käynnistää.

Lisätietoja yleissuunnitelman laatimisesta on Väylän verkkosivuilla

<https://vayla.fi/vt-4-vehnia-aanekoski>



2.9 Rakennusjärjestys

Kunnan rakennusjärjestys on hyväksytty Uuraisten kunnanvaltuustossa 11.11.2002 (§ 25) ja se on tullut voimaan 10.12.2002.

2.10 Pohjakartta

Pohjakarttana on Maanmittauslaitoksen numeerinen maastokartta mittakaavassa 1:10 000 rasterimuodossa TM35-FIN tasokoordinaatistossa. Maastokartta on täydennetty numeerisella kiinteistörajakartalla (NKRK) eli aineistolla, joka sisältää kiinteistörajat.

3 SUUNNITTELUN VAIHEET

3.1 Yleiskaavan suunnittelun tarve

Keski-Suomen ELY-keskuksella on käynnissä vt 4 Vehniä-Äänekoski yleissuunnitelman laatiminen. Yleissuunnitelmaa tai tiesuunnitelmaa ei saa hyväksyä vastoin maakuntakaavaa tai oikeusvaikutteista yleiskaavaa. (Laki liikennejärjestelmästä ja maanteistä, 17 § Tien suunnittelu ja alueiden käytön suunnittelu).

Suunnittelualueella uusi rinnakkaistielinjaus on oikeusvaikutteisen yleiskaavan (Hirvaskankaan osayleiskaava ja rantayleiskaavan muutos) vastainen. Nyt laadittavan kaavan kumoamisen tarkoituksena on kumota tarvittavilta osin osa oikeusvaikutteisesta Hirvaskankaan osayleiskaavasta ja rantayleiskaavan muutoksesta. Kumoamisen jälkeen alueella on voimassa Keski-Suomen maakuntakaava, johon perustuen vt 4 yleissuunnitelman hyväksyminen on mahdollista.

Uuraisten kunnanhallitus käynnisti kaavatyön 14.3.2022 § 47.

3.2 Vireilletulovaihe

Kaavatyössä on laadittu osallistumis- ja arviointisuunnitelma (OAS), joka on ollut nähtävillä 24.3.-25.4.2022. OAS:ia päivitetään kaavaprosessin edetessä tarpeen mukaan.

Kaavan vireilletulovaiheessa suunnittelualueen ja lähinaapureita tiedotettiin kirjeitse kaavatyöstä. Tietoa vireilletulosta lähetettiin myös OAS:issa mainituille viranomaisille, joita ovat

- Keski-Suomen ELY-keskus
- Keski-Suomen museo
- Keski-Suomen liitto
- Paloviranomaisena Keski-Suomen pelastuslaitos
- Terveysviranomaisena Jyväskylän seudun ympäristöterveys
- Uuraisten kunnan hallintokunnat

Palautetta vireilletulosta jättivät:

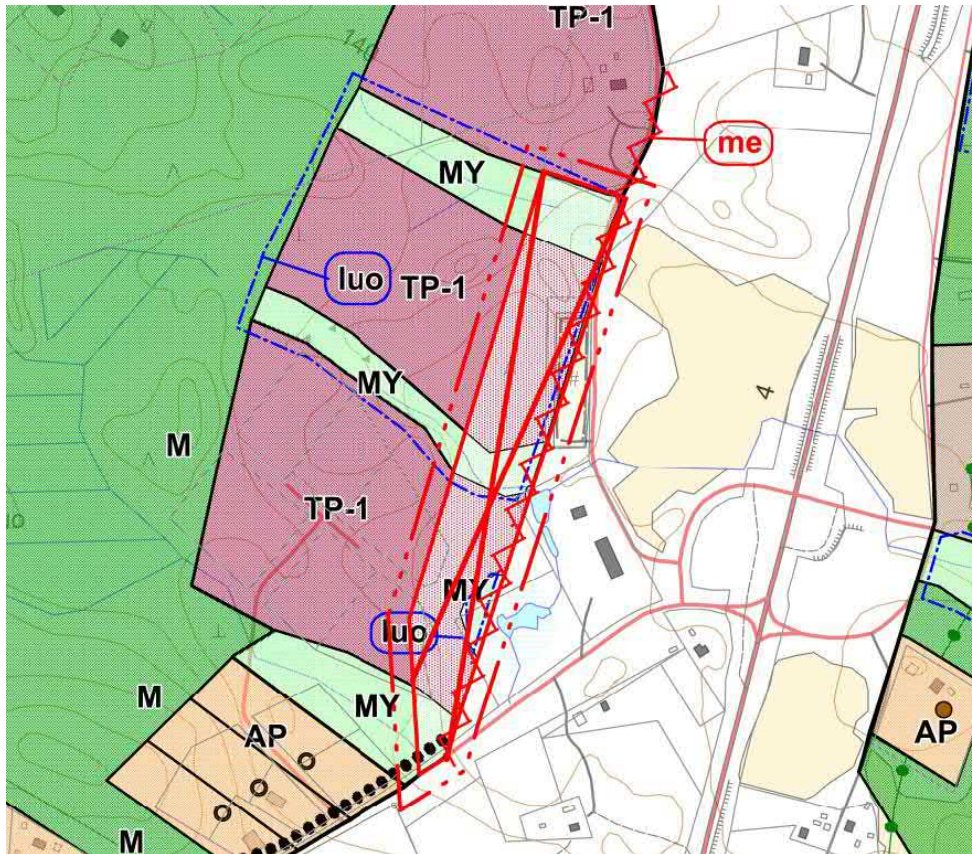
Keski-Suomen liitto kommentoi, ettei liitolla ole maakuntakaavoituksesta johtuvaa huomautettavaa vireilletulosta ja OAS:sta.

Keski-Suomen museolla ei ole huomautettavaa osayleiskaavan ja rantayleiskaavan muutoksen osittaisen kumoamisen osallistumis- ja arviointisuunnitelmaan arkeologisen kulttuuriperinnön eikä rakennetun kulttuuriympäristön osalta.

Jyväskylän seudun ympäristöterveys kommentoi, ettei heillä ole huomautettavaa kaavahankkeen OAS:sta.

3.3 Valmisteluvaihe

Kaavan valmisteluvaiheen aineisto valmistui lokakuussa 2022. Valmisteluvaiheessa kaavatyön aluerajaus on tarkentunut, ja kaavan kumoaminen koskee vähäisesti (n. 0,5 ha) yleiskaavaa myös Mursketien asemakaava-alueella.



Kuva 15. Ote nähtävälle asetettavasta valmisteluvaiheen kaavakartasta.

3.4 Ehdotusvaihe

Täydentyy kaavaprosessin edetessä.

3.5 Hyväksytty kaava

Täydentyy kaavaprosessin edetessä.

4 YLEISKAAVAN KUVAUS

4.1 Yleiskuvaus

Kaavatyössä kumotaan noin 4,1 hehtaarin kokoinen alue.

Kumottavalta alueelta poistuu seuraavat kaavamerkinnyt- ja määräykset:



TYÖPAIKKA-ALUE.

Alue on tarkoitettu työpaikkojen muodostamiseen ja työpaikkoihin liittyvien asuntojen rakentamiseen. Alueella on sallittua korjata ja laajentaa olemassaolevia asuinrakennuksia vähäisessä määrin. Rakennusten yhteenlaskettu pinta-ala saa olla enintään 20 % rakennuspaikan pinta-alasta.



MAA- JA METSÄTALOUSALUE, JOLLA ON ERITYISIÄ YMPÄRISTÖARVOJA.

Alueen metsänkäsittelyssä on noudatettava kulloinkin voimassa olevia metsäluonnon arvokkaita elinympäristöjä koskevia metsänhoitosuosituksia ja Metsä-Tapion ohjeita. Maisemaa olennaisesti muuttavat metsänkäsittelytoimet on kielletty. Alueella sallitaan rakentaminen vain maa- ja metsätaloutta varten.



LUONNON MONIMUOTOISUUDEN KANNALTA ERITYISEN TÄRKEÄ ALUE TAI KOHDE.

Alueen luonnonarvot tulee tarkemmin selvittää ja ottaa huomioon alueen käytön yksityiskohtaisemmassa suunnittelussa ja hankkeiden toteutuksessa.



MELUALUE 55DB.



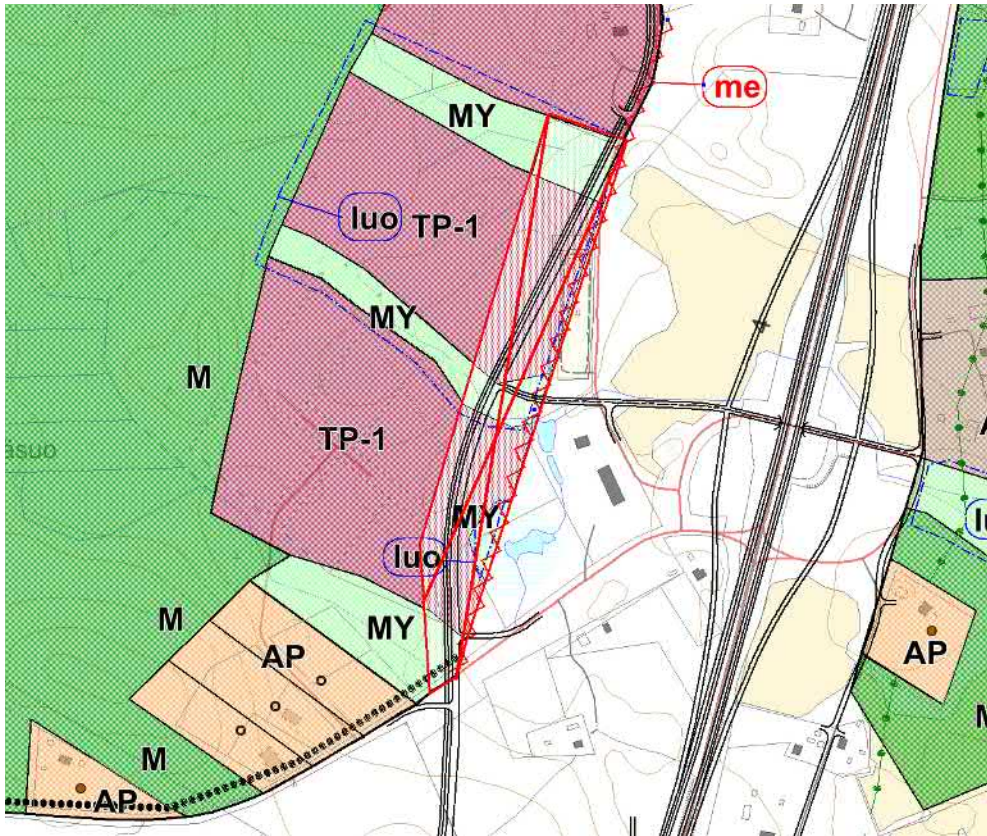
KEVYENLIIKENTEEEN VÄYLÄ.

4.2 Suhde valtakunnallisiin alueidenkäyttötavoitteisiin

Kaava mahdollistaa valtakunnallisesti, maakunnallisesti ja seudullisesti merkittävän valtatiehankkeen suunnittelun ja toteutuksen. Tällä tuetaan alueidenkäyttötavoitteiden osalta mm. toimivien yhdyskuntien rakentamista hyvien liikenneyhteyksien varrelle.

4.3 Suhde kaavoitukseen ja muuhun suunnitteluun

Oikeusvaikutteisen osayleiskaavan kumoamisen jälkeen alueella on voimassa Keski-Suomen maakuntakaava, johon perustuen valtatie 4 yleissuunnitelman hyväksyminen on mahdollista. Osayleiskaava ja asemakaava voidaan tarvittaessa laatia nyt kumottavalle alueelle sitten, kun valtatie yleissuunnitelmassa ja sen jälkeen valmistuvassa tiesuunnitelmassa tielinjat ja niihin liittyvät rakenteet ovat lopullisesti selvillä.



Kuva 16. Yleissuunnitelman mukaiset tielinjaukset esitettynä kumoamiskartalla.

5 KAAVAN VAIKUTUKSET

Vaikutusten arviointi perustuu MRL 9 §:n mukaisesti merkittäviin vaikutuksiin ottaen huomioon kaavan tehtävä ja tarkoitus sekä kohdealuetta koskevat tutkimukset ja selvitykset. Pääasiallisena aineistona ovat olleet Vt 4 Vehniä-Äänekoski koskeva ympäristövaikutusten arviointi (YVA) sekä valtatie yleissuunnitelmaa koskevat aineistot.

Osayleiskaavan kumoamisen vaikutuksia on arvioitu siten, että verrataan voimassa olevan kaavan mahdollistamaa maankäyttöä tilanteeseen, jossa yleiskaavan kumouduttua alueen suunnittelua ohjaa maakuntakaava.

YVA-aineistossa on esitetty koko hankealuetta (vt4 Vehniä-Äänekoski) koskevia vaikutusarviointeja. Osa tässä esitetyistä vaikutusarvioinneista on suoria lainauksia YVA-aineistosta ja koskee suunnittelualuetta laajempaa aluetta.

Hankkeen toteuttamista varten on YVA:ssa tarkasteltu kolme vaihtoehtoa (VE N, VE B, VE C1) sekä 0-vaihtoehtoa (VE 0), jolloin hanketta ei toteuteta. Yleissuunnitelman laadintaa on tehty v. 2017 valmistuneen ympäristövaikutusten arvioinnin vaihtoehdon N pohjalta. Kaavan vaikutusarvioinnissa on huomioitu YVA-aineiston VE 0 ja VE N vaikutusarviointeja.

5.1 Yhdyskuntarakenne, liikenne

Mikäli kaavamuutosta ei laadita, ei yleissuunnitelmaa voi viedä hyväksymiskäsittelyyn eikä tie-suunnitelman laadintaa käynnistää. Valtatien nykytila vastaa heikoimmin valtakunnallisia alueidenkäyttötavoitteita toimivien yhteysverkostojen osalta, mikäli liikennemäärät valtatiellä 4 kasvavat ennustetusti. Liikenteen huono palvelutaso haittaa valtatieitä käyttävää henkilö- ja tavaraliikennettä Jyväskylän pohjoispuoleisella seudulla.

Valtatieyhteyden toimimattomuus ei vastaa Keski-Suomen maakuntastrategian tavoitteeseen kehittää aluerakennetta monikeskuisena ja verkottuvana hyviin liikenneyhteyksiin perustuvana kokonaisuutena. Valtatie on nykyisellään maakuntakaavan ohjeellisen tielinjan mukainen, muttei moottoritie, kuten maakuntakaavassa on tavoitteena. Hankealueen kuntien yleiskaavoissa on varauduttu työpaikka-alueiden laajentumiseen, mitä ratkaisua valtatie kehittäjä jättäminen ei tue.

Kaavamuutoksen laatimisella mahdollistetaan vt 4 Vehniä-Äänekoski -kehittämisen edistäminen. Valtatie kehittäminen yleissuunnitelman mukaisesti on maakuntakaavan ohjeellisen tielinjan mukainen ja parannetaan sen tavoitteen mukaisesti moottoritieksi. Valtatie on välillä Uurainen – Äänekoski osayleiskaavoihin merkityn mukainen. Rinnakaistiejärjestelyt poikkeavat osittain voimassa olevasta osayleiskaavasta, mikä on synnyttänyt tämänkin kaavatyön tarpeen.

Yleissuunnitelman mukaisesti nykyinen valtatie korvataan moottoritietasoisella valtatiellä nykyiselle paikalleen, joten hitaiden ajoneuvojen sekä kevyen liikenteen on käytettävä rinnakkaisyhteyksiä. Ratkaisulla parannetaan liikenneturvallisuutta sekä raskaan, julkisen, hitaan ja kevyen liikenteen toimintaedellytyksiä. Valtatie parantaminen nykyiselle paikalleen hyödyntää olemassa olevia rakenteita ja nykyistä liikennekäytävää, eikä siten vie juurikaan tilaa muulta maankäytöltä.

Suunnittelualueella rinnakaistieksi rakennetaan osin uusi tie, osin kunnostetaan olemassa olevaa tiestöä. Rinnakaistieksi muuttuvilla nykyisillä teillä liikennemäärä kasvaa nykyisestä jonkin verran. Liikenteen kasvu johtuu paikallisen liikenteen kiertomatka ajettaessa moottoritien liittymään ja siitä, että pitkämatkaisesta liikenteestä ohjautuu rinnakaistiestölle hitaat ajoneuvot ja autoilijat, jotka eivät halua ajaa moottoritieillä. Niiden määrä on kuitenkin hyvin vähäinen. Niiden nykyisten yksityisteiden ja katujen, jotka eivät ole rinnakaistien osana, liikennemäärät kasvavat vain mahdollisen lisärakentamisen myötä.

Seudullinen yhdyskuntarakenne

Valtateiden vaikutus seudulliseen yhdyskuntarakenteeseen ja yhdyskuntarakenteen kehittymiseen on keskeinen. Valtatie parantamisen vaikutus on merkittävä Äänekosken kehittyvällä seutukunnalla. Nykyisen valtatie mukainen liikenteellinen ratkaisu ei tue nykyisen valtatie suunnassa tapahtuvaa alueen kehittämistä.

Yleissuunnitelman mukaiset tielinjat toteuttavat seudullisen tavoitteen. Päätielinjaus parantaa yhdyskuntarakenteen eri maankäyttömuotojen saavutettavuutta ja ohjaa niiden sijoittumista. Vaikutus ulottuu alakeskusten ja niiden reuna-alueiden kautta aina seudulliseen pääkeskukseen. Ratkaisulla on erittäin suuri myönteinen vaikutus yhdyskuntarakenteeseen.

Nykyinen maankäyttö suunnittelualueella

Suunnittelualueella on voimassa yleiskaava, joka ei kuitenkaan ole työpaikka-alueiden osalta toteutunut. Alue on pääosin tällä hetkellä metsätalouskäytössä. Suunniteltu rinnakaistien rakentaminen vähentää metsätalouteen käytettävää maa-alaa.

Puutermiinaali

Yleissuunnitelman mukainen rinnakkaistienlinjaus sijoittuu osittain yksityisen omistamalle kiinteistölle, jota käytetään puutermiinaalina. Puutermiinaali jää nykyisen Vanha Hirvasentien ja uuden rinnakkaistien linjauksen väliin eikä aluetta voi jatkossa ainakaan kokonaan käyttää puutermiinaalina. Kiinteistön omistajan tulee ennen rinnakkaistien rakentamista löytää puutermiinaalille uusi paikka.

Mursketien asemakaava-alue

Suunnittelualueen eteläosa sijoittuu Mursketien asemakaava-alueelle, jossa pääasiallisena korttelialuumerkintänä on teollisuusrakennusten korttelialue, jolla ympäristö asettaa toiminnan laadulle erityisiä vaatimuksia (TY-1). Kaavamerkintä mahdollistaa alueelle myös asuinrakentamista.

Mursketien alue ei ole vielä kokonaisuudessaan rakentunut asemakaavan mukaisesti. Suunniteltu rinnakkaistie tulee vaikuttamaan Mursketien asemakaava-alueen toteutumiseen ja aiheuttaa alueelle asemakaavamutostarpeen. Asemakaavamutosta on tarkoitus viedä eteenpäin yhtä aikaa vt 4 Vehniä-Äänekoski tiesuunnitelman laadinnan kanssa.

Yleiskaavan kumoamisen alueelle sijoittuu asemakaavassa maa- ja metsätalousalueita (M ja MY). Asemakaavamutoksessa tullaan joko kumoamaan nämä alueet tai muuttamaan käyttötarkoitus tiesuunnitelman sisältöä vastaavaksi. Yleiskaavan kumoamisalue ulottuu vähäisesti myös asemakaavan TY-1 alueelle.



Kuva 17. Mursketien asemakaava-alue sijoittuu suunnittelualueen lounaispuolelle. Uusi rinnakkaistie kulkee Mursketien asemakaava-alueen M- ja MY-alueilla, mikä aiheuttaa tarpeen asemakaavamutokselle.

5.2 Rakennettu ympäristö, yhdyskuntatekniikka

Suunnittelualueelle ei sijoitu rakennuksia, joten kaavatyöllä ei ole suoraa vaikutusta jo olemassa oleviin rakennuksiin.

Teollisuus- ja työpaikka-alueet

Kaavassa on osoitettu useita uusien tai laajenevien työpaikka-alueiden varauksia Hirvaskankaalle valtatie varteen ja Hirvaskylässä etäämmälle valtatiestä. Uusi moottoritie tarjoaa nykyistä paremmat kuljetusmahdollisuudet ja saavutettavuuden työpaikka-alueille.

Uusi rinnakkaistielinja sijaitsee osittain yleiskaavan mukaisella työpaikka-alueella, mikä vähentää alueen rakentamiseen kaavoitettuja rakennuspaikkoja.

5.3 Luonnonympäristö, maisema, kulttuuriperintö

Yleissuunnitelman mukainen valtatie linjaus seurailee nykyisen valtatie tiekäytävää sijoittuen pääosin kulttuurimaisemaan. Selkein muutos maisemakuvassa on tiealueen leveneminen, jolloin tien asema maisemakuvassa korostuu nykyisestäään.

Mikäli valtatie ja rinnakkaistie ei kehitetä, jatkuu maiseman kehitys nykyisen kaltaisena. Pinnanmuodoltaan vaihtelevan alueen maisema muuttuu välillisesti mahdollisten avohakkuiden seurauksena ja muun maankäytön muuttuessa.

Moottoritielinjauksesta ja rinnakkaisteistä aiheutuvat maisemamuutokset jäävät pääosin vähäiseksi, sillä linjaus noudattelee suurimmalta osin nykyistä valtatie linjausta. Moottoritien levennys ja mahdolliset rakenteet kuitenkin lisäävät hieman nykyisiä maisemavaikutuksia. Suunnittelualueella muutokset maisemaan on hyvin paikallisia.

Kulttuuriperintöön tällä kaavatyöllä ei ole suoraa vaikutusta, koska suunnittelualueella tai sen välittömässä läheisyydessä ei sijaitse kulttuurihistoriallisesti arvokkaita kohteita.

Liito-orava

Rinnakkaistie muodostavat huomattavia vaikutuksia liito-orava-alueille useilla vt 4 Vehniä-Äänekoski hankealueella. Myös tämän kaavatyön suunnittelualueella rinnakkaistie linjaus kulkee liito-oravareviirin poikki, pirstoen sitä sekä vaikuttaen kohteen pinta-alaan sekä jonkin verran kulkuyhteyksiin, vaikkakaan pääasiallisesti rinnakkaistie rakentaminen ei katkaise kulkuyhteyksiä elinympäristöjen välille sijoittuessaan.

Luonnontilaiset purot ja pyyn reviiri

Rinnakkaistie rakentamisella on mahdollisesti vaikutuksia myös suunnittelualueella sijaitsevien puronvarsilehtoihin, jotka ovat Latvasilmun selvityksen perusteella myös metsälain 10 §:n tarkoittamia erityisiä elinympäristöjä. Suunniteltu rinnakkaistie heikentää näitä elinympäristöjä ja myös alueella elävän uhanalaisuusluokituksestaan vaarantuneen pyyn elinympäristöä.

5.4 Vaikutukset maa- ja kallioperään

Koko vt 4 Vehniä-Äänekoski hankealueen tietöiden leikkauksista saadaan kalliokiviainesta ja moreenimaata, jotka kelpaavat penkereisiin, massanvaihtoon ja luiskatäyttöihin sekä meluvalleihin.

Hankkeesta jää sijoitettavia ylijäämämassoja massanvaihdoista sekä pintamaista. Massat sijoitetaan joko olemassa oleville tai jatkosuunnittelussa määritettäville sijoitusalueille, jotka määritellään ja hyväksytään tiesuunnitelmassa.

Kantavilla maa-alueilla tie voidaan perustaa maanvaraisesti. Suo-, lieju- ja savialueilla tehdään tarvittaessa massanvaihtoja. Pehmeikköalueilla painumia voidaan poistaa myös esikuormittamalla. Syvillä suo-, lieju- ja savialueilla maaperää voidaan joutua vahvistamaan esim. pengerpaaluilla. Pehmeikköalueiden pohjanvahvistusmenetelmät suunnitellaan tarkemmissa suunnitteluvaiheissa.

Kallionpinnan korkeusasemaa ei ole selvitetty ja mahdollisesti suuremmissa leikkauskohdissa tulee louhintaa, jolloin hyödynnettävissä on maa-ainesten lisäksi kiviainesta.

5.5 Ihmisten elinolot ja elinympäristö

Kaavan kumoamisella ei ole suoraa vaikutusta ihmisten elinoloihin ja -ympäristöön.

Melu

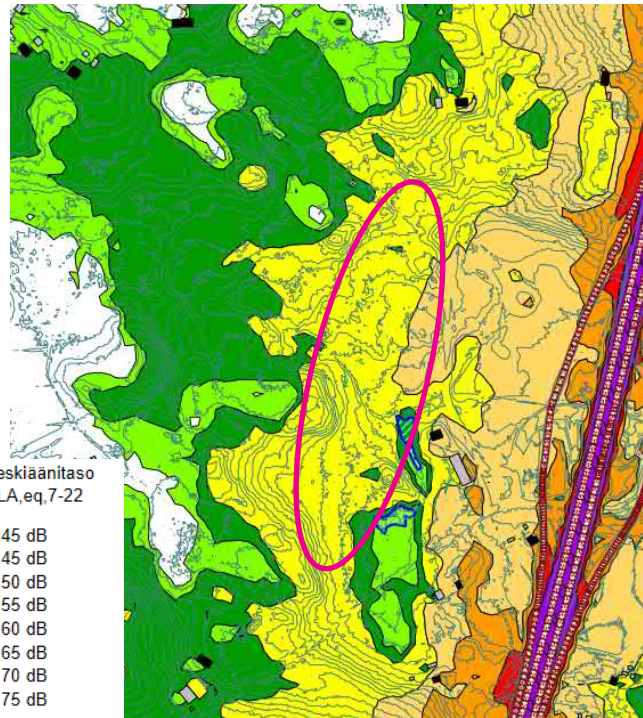
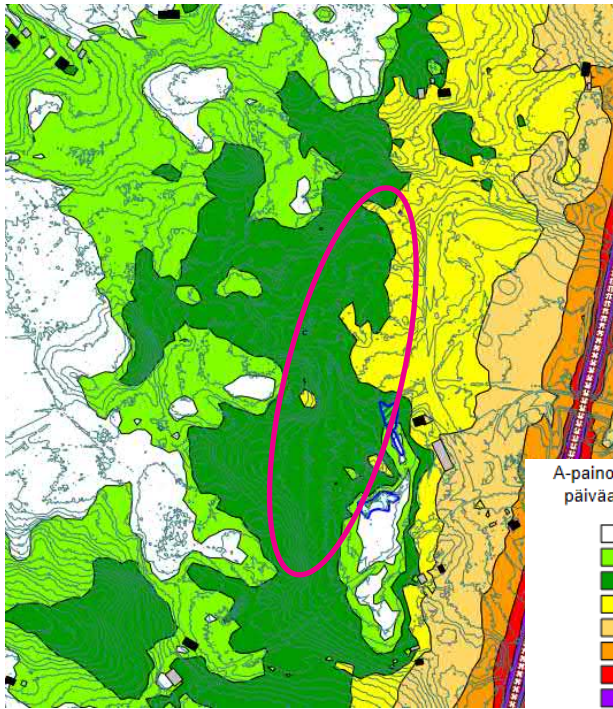
Mikäli suunniteltu moottoritiehanke rinnakkaisteineen toteutuu, heikentää se asuinympäristön viihtyisyyttä melu- ja maisemahaittojen vuoksi niillä alueilla, joiden lähelle uudet tielinjat sijoittuvat.

Meluvaikutusten arvioita varten on mallinnettu hankevaihtoehtojen päivä- ja yöajan meluvyöhykkeet vuoden 2035/2040 ennusteliikenteellä. YVA-vaiheessa meluselvityksen on laatinut Ramboll vuonna 2016 (ennuste v. 2040). A-insinöörit Suunnittelu Oy on laatinut yleissuunnitelmaa varten melukartat vuonna 2018 (ennuste v. 2035).

Melun leviämistä tieltä ympäristöön voidaan käytännössä estää erilaisin meluaidoin tai -valleihin. Melusuojausten tehokkuus on yleensä paras silloin kun se sijoitetaan mahdollisimman lähelle melulähdettä. Tällöin saavutetaan mahdollisimman laaja vaikutusalue. Tiesuunnittelussa ja -rakentamisessa tullaan huomioimaan nykyisen asutuksen ja rakennuskannan melusuojaustarpeet.

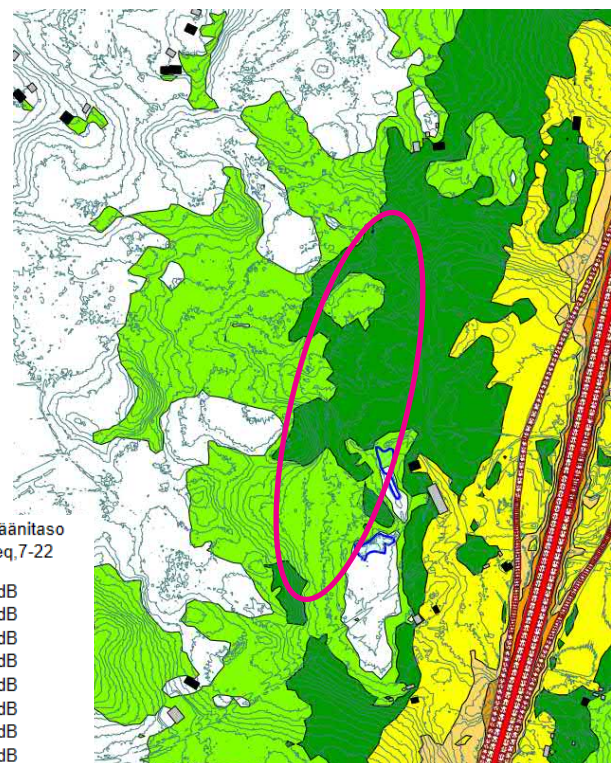
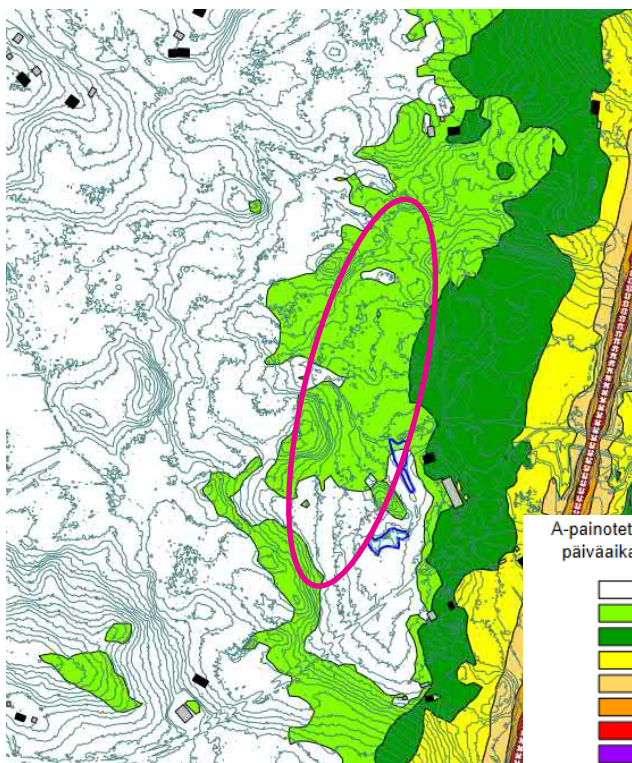
Nykytila, päivä

Ennuste 2035, päivä (ei uusia melusteitä)



Nykytila, yö

Ennuste 2035, yö (ei uusia melusteitä)



Kuva 18. Melumallinnuskartat nykytilasta ja ennusteesta vuodelle 2035, päivä ja yö. (Lähde: Vt 4 Vehniä-Äänekoski, Yleissuunnitelma, A-insinöörit, 2018)

5.6 Muut vaikutukset

Suunnittelualueella tapahtuva teiden ja liittymien rakentaminen ja siihen liittyvä työmaaliikenne aiheuttaa todennäköisesti haittaa ja häiriötä lähialueen asukkaille. Häiriöiden ajankohta ja kesto riippuvat tiesuunnitelman ratkaisuisista sekä rakentamisen aikataulusta ja vaiheistuksesta.

6 YLEISKAAVAN TOTEUTUS

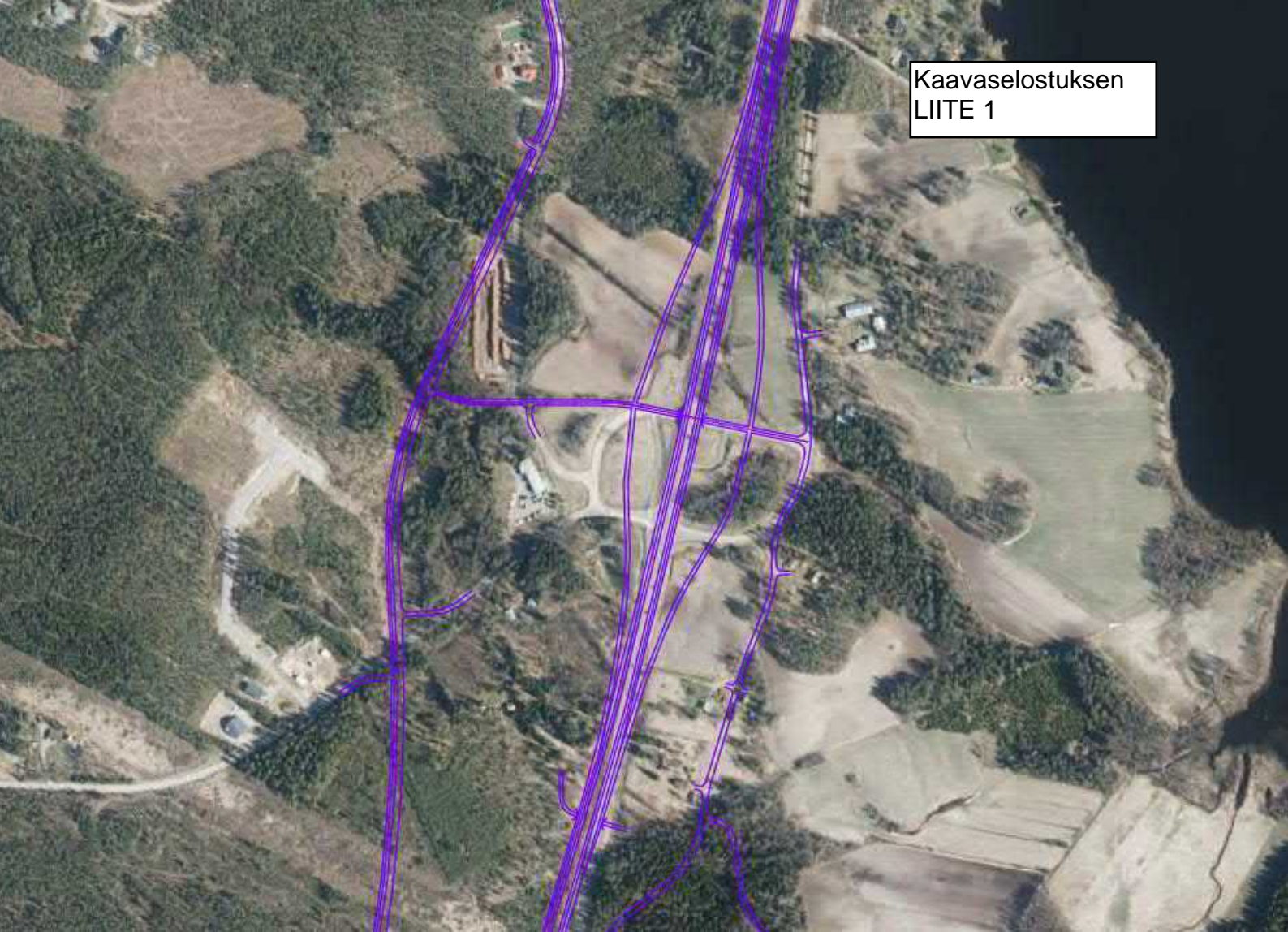
Alueen toteuttaminen on mahdollista kaavan hyväksymispäätöksen saatua lainvoiman. Kumottavalla alueella rakentamista ja maankäyttöä ohjaavat Keski-Suomen maakuntakaava ja Uuraisten rakennusjärjestys.

Kumottavalle alueelle suunnitteilla olevan vt 4 Vehniä-Äänekoski yleissuunnitelman mukaisten tiejärjestelyiden toteuttaminen vaatii rakentamista koskevan yleissuunnitelman ja tiesuunnitelman hyväksymistä.

4.10.2022, Saarijärven kaupunki
aluearkkitehtipalvelut



Päivi Muhonen
aluearkkitehti



UURAISTEN KUNTA

HIRVASKANKAAN OSAYLEISKAAVAN JA RANTAYLEISKAAVAN MUUTOKSEN OSITTAINEN KUMOAMINEN Hirvaskylän alueella

Osallistumis- ja arviointisuunnitelma

Päivitetty
4.10.2022 (valmisteluvaihe)
15.3.2022 (vireilletulo)

Sisällys

1	OSALLISTUMIS- JA ARVIOINTISUUNNITELMAN TARKOITUS	3
2	SUUNNITTELUALUE	3
3	SUUNNITTELUKÄYTTÖ JA TAVOITTEET	3
4	SUUNNITTELUN LÄHTÖKOHDAT	5
4.1	Valtakunnalliset alueidenkäyttötavoitteet	5
4.2	Maakuntakaavoitus	5
4.3	Maakuntakaavan päivitys	6
4.4	Yleiskaava	6
4.5	Asemakaava	7
4.6	Muut laaditut suunnitelmat ja selvitykset	8
4.7	Pohjakartta	8
4.8	Rakennusjärjestys	8
5	LAADITTAVAT SELVITYKSET	9
6	ARVIOITAVAT VAIKUTUKSET	9
7	OSALLISTUMINEN JA VUOROVAIKUTUS	9
7.1	Osalliset	9
8	SUUNNITTELUVAIHEET JA ALUSTAVA AIKATAULU	10
9	VIRANOMAISYHTEISTYÖ	11
10	PALAUTE OSALLISTUMIS- JA ARVIOINTISUUNNITELMASTA	11
11	YHTEYSTIEDOT	11

1 OSALLISTUMIS- JA ARVIINTISUUNNITELMAN TARKOITUS

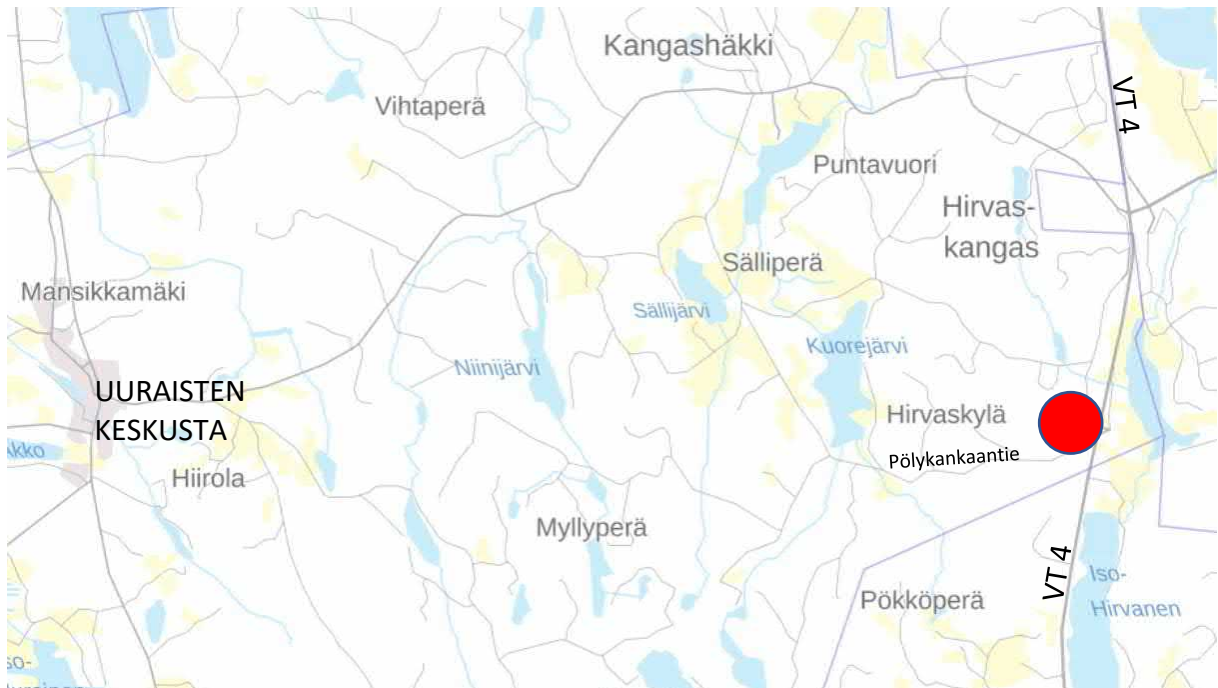
Maankäyttö- ja rakennuslain (MRL) 63 §:n mukaan tulee kaavoitustyöhön sisällyttää kaavan laajuuteen ja sisältöön nähden tarpeellinen suunnitelma osallistumis- ja vuorovaikutusmenettelystä sekä kaavan vaikutusten arvioinnista. Osallistumis- ja arviointisuunnitelma (OAS) asetetaan nähtäville kaavatyön aloitusvaiheessa. Osalliset voivat lausua mielipiteensä osallistumis- ja arviointisuunnitelmasta.

Osallistumis- ja arviointisuunnitelmassa kerrotaan mitä on suunnitteilla ja missä, ketkä ovat kaavatyön osalliset, milloin ja miten alueen suunnitteluun voi vaikuttaa, arvioitu aikataulu, suunnittelutyön lähtökohdat, tavoitteet ja työn aikana tehtävät selvitykset sekä vaikutusten arvioinnit.

2 SUUNNITTELUALUE

Suunnittelualueen muodostaa Hirvaskankaan osayleiskaavan ja rantayleiskaavan muutoksesta pois kumottava osa, joka sijaitsee Uuraisten kunnan koillisosassa Hirvaskankaalla Hirvaskylän alueella. Alue sijoittuu pääosin Uuraisten kunnan omistamiin kiinteistöihin. Alueen itäpuoli sijoittuu pieneltä osin yksityisten omistamille kiinteistöille. Suunnittelualue on rakentamatonta aluetta.

Suunnittelualueen likimääräinen sijainti on osoitettu alla olevaan kuvaan punaisella merkillä.



Kuva 1. Suunnittelualueen likimääräinen sijainti on merkitty punaisella pallolla. (Kartta ©Maanmittauslaitos)

3 SUUNNITTELUKÄYTTÄVÄ JA TAVOITTEET

Keski-Suomen ELY-keskus on käynnistänyt yleissuunnitelman laatimisen valtatielle 4 välille Vehniä – Kuorejoki. Suunniteltavan osuuden pituus on noin 16 kilometriä. Yleissuunnitelmassa tutkitaan valtatie 4 parantamista moottoritieksi nykyisessä maastokäytävässä, pääosin nykyisellä paikallaan. Lisäksi suunnitellaan rinnakkaisteiden

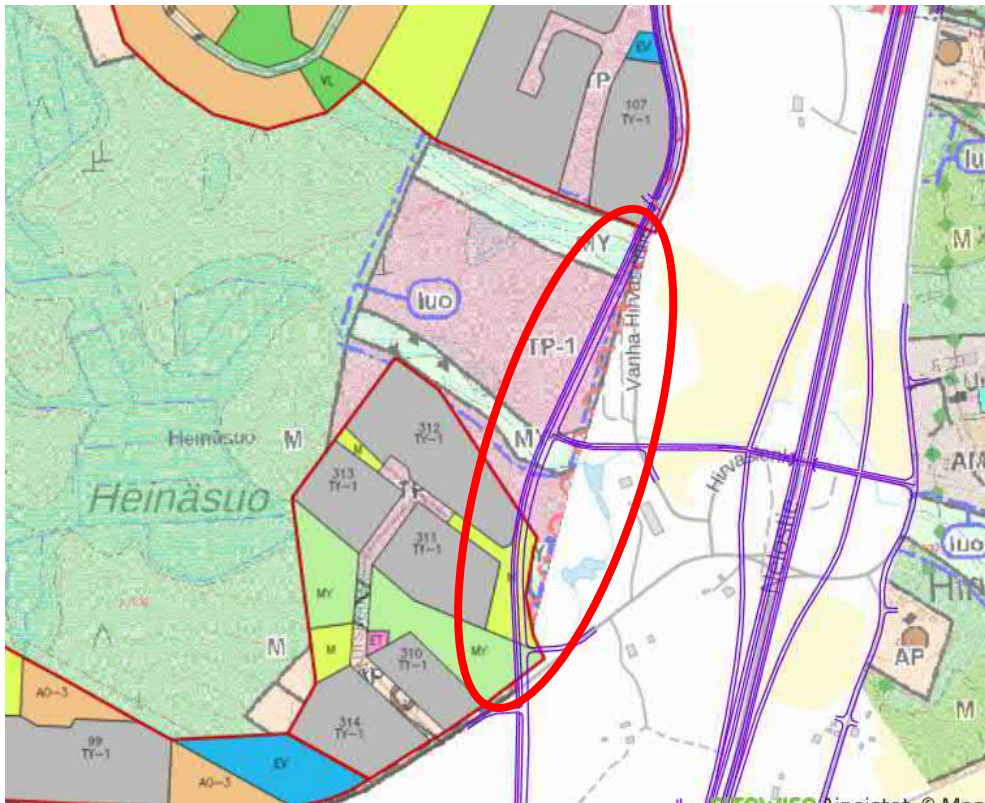
järjestelyt ja tiejärjestelyjen liittyminen Hirvaskankaan ja Huutomäen eritasoliittymiin sekä tulevaan Vehniän eritasoliittymään. Suunnittelukohte sijoittuu Laukaan, Uuraisten ja Äänekosken alueelle. (Lähde: <https://vayla.fi/vt-4-vehnia-aanekoski>)

Yleissuunnitelmaa tai tiesuunnitelmaa ei saa hyväksyä vastoin maakuntakaavaa tai oikeusvaikutteista yleiskaavaa. (Laki liikennejärjestelmästä ja maanteistä, 17 § Tien suunnittelu ja alueiden käytön suunnittelu).

Valtatie 4:n yleissuunnitelmassa ratkaistavat rinnakkaistien tielinjaukukset eivät ole kaikilta osin oikeusvaikutteisen yleiskaavan (Hirvaskankaan osayleiskaava ja rantayleiskaavan muutos) mukaisia. Näin ollen yleiskaavan osittaisen kumoamisen päätavoitteena on mahdollistaa valtatie 4:n yleissuunnitelman hyväksyminen maakuntakaavan perusteella ilman yleiskaavasta johtuvaa estettä. Yleissuunnitelman hyväksymisen jälkeen Keski-Suomen ELY-keskus voi virallisesti käynnistää tarkemman tiesuunnittelun.

Kaavan kumoaminen on asiakirjoiltaan ja prosessina samanlainen kuin kaavamuuos tai uuden kaavan laatiminen (MRA 98 §).

Yleiskaavan kumoaminen koskee osaa Hirvaskankaan osayleiskaavan ja rantayleiskaavan muutoksen alueesta, joka on tullut voimaan v. 2013.



Kuva 2. Kuva, jossa näkyy alueella voimassa oleva yleiskaava, asemakaava sekä violetilla valtatie 4:n yleissuunnitelman mukaiset tielinjat. Punaisella soikiolla on osoitettu likimääräisesti alue, jolta yleiskaavaa on tarpeen kumota. (Taustakartta ©Maanmittauslaitos)

4 SUUNNITTELUN LÄHTÖKOHDAT

4.1 Valtakunnalliset alueidenkäyttötavoitteet

Valtakunnalliset alueidenkäyttötavoitteet ovat osa maankäyttö- ja rakennuslain mukaista alueidenkäytön suunnittelujärjestelmää. MRL 24 §:n 2 momentin mukaan alueidenkäytön suunnittelussa on huolehdittava valtakunnallisten alueidenkäyttötavoitteiden huomioon ottamisesta siten, että edistetään niiden toteuttamista.

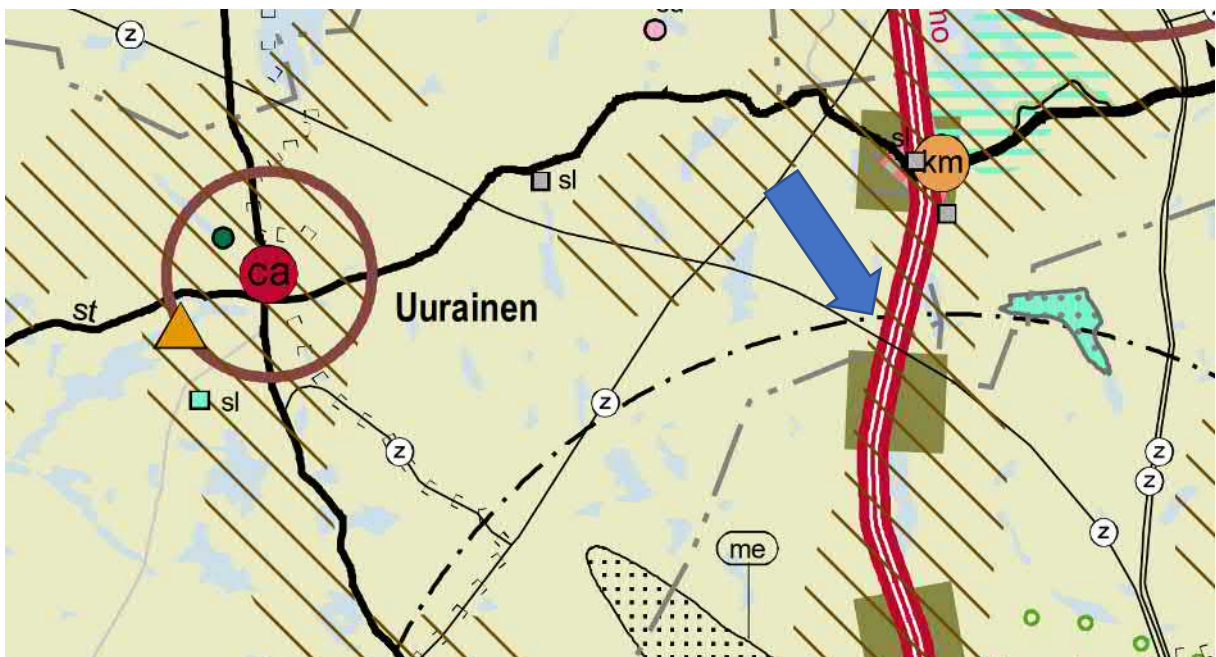
Valtioneuvoston hyväksymät tarkistetut valtakunnalliset alueidenkäyttötavoitteet tulivat voimaan 1.4.2018. Uudet valtakunnalliset alueidenkäyttötavoitteet ovat:

- Toimivat yhdyskunnat ja kestävä liikkuminen
- Tehokas liikennejärjestelmä
- Elinvoimainen luonto- ja kulttuuriympäristö sekä luonnonvarat
- Uusiutumiskykyinen energiahuolto

4.2 Maakuntakaavoitus

Maakuntavaltuusto hyväksyi Keski-Suomen tarkistetun maakuntakaavan 1.12.2017 ja se tuli voimaan 28.1.2020. Maakuntakaavan tarkistus koski aikaisempaa Keski-Suomen maakuntakaavaa, 1., 2., 3. ja 4. vaihemaakuntakaavaa sekä Pirkanmaan 1. maakuntakaavaa Jämsän Läkipohjan osalta. Tarkistuksen yhteydessä käsiteltiin kaikkia entisen maakuntakaavan teemoja: asutusrakennetta, liikennettä, teknistä huoltoa, luonnonvaroja, erityistoimintoja, kulttuuriympäristöä, luonnonsuojelua ja virkistystä. Lopputuloksena saatiin kaikki aiemmin voimassa olleet maakuntakaavat korvaava Keski-Suomen tarkistettu maakuntakaava.

Tarkistetussa maakuntakaavassa suunnittelualue sijoittuu **biotalousalueen tukeutuvalle alueelle** (beige), **kulttuuriympäristön vetovoima-alueelle** (ruskea vinoviivoitus). Suunnittelualueen tuntumaan, Hirvaskankaalle on osoitettu **vähittäiskaupan suuryksikkö** (km), **monipuolinen työpaikka-alue** (harmaa-pinkki vinoraidoitus) ja **Valtatien 4 kehittämissakseli** (vihreä neliö). Suunnittelualueen läheisyydessä kulkee maakuntakaavassa osoitettu voimalinja (z) sekä Tikkakosken varalaskupaikka lentoliikenteelle (sv, musta katkoviiva).



Kuva 3. Suunnittelualue on osoitettu maakuntakaavassa likimääräisesti sinisellä nuolella.

4.3 Maakuntakaavan päivitys

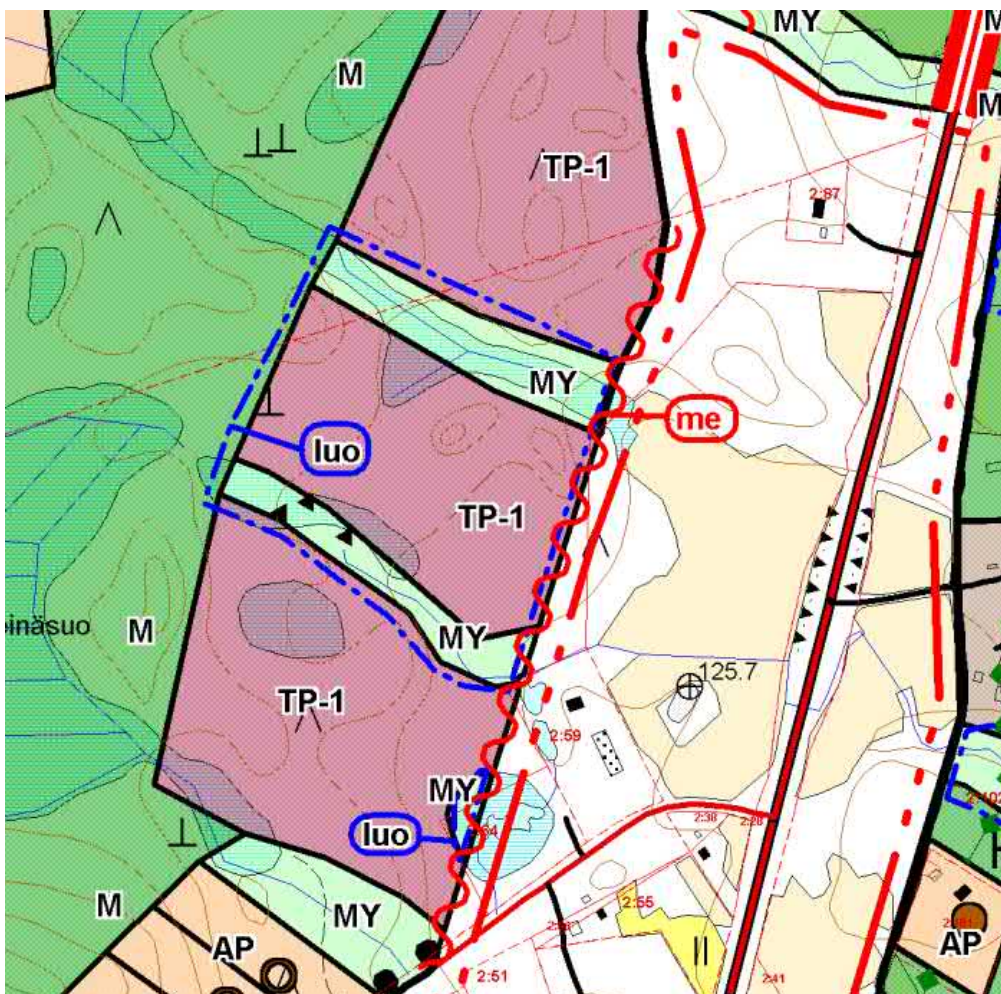
Keski-Suomen liitto on aloittanut maakuntakaavan päivityksen. Päivitys koskee Keski-Suomen voimassa olevaa maakuntakaavaa ja koko Keski-Suomen maakunnan aluetta, Kuhmoinen pois lukien. Kaavasta käytetään nimeä Keski-Suomen maakuntakaava 2040.

Maakuntakaava päivitetään rullaavan maakuntakaavoituksen periaatteiden mukaisesti. Rullaavassa maakuntakaavoituksessa voimassa olevaa maakuntakaavaa muutetaan kertyneiden muutostarpeiden mukaisesti. Nyt, viireiltulovaiheessa nämä muutostarpeet liittyvät seudullisesti merkittävään tuulivoimatuotantoon, liikenteeseen ja hyvinvoinnin aluerakenteeseen.

Maakuntakaavan päivityshankkeen osallistumis- ja arviointisuunnitelmasta oli mahdollista antaa palautetta 7.9.-30.10.2020. Maakuntakaavan päivityksen luonnosaineisto on valmistunut ja asetettu yleisesti nähtäville 7.3.-5.5.2022.

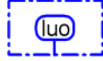


4.4 Yleiskaava

Alueella on voimassa Hirvaskankaan osayleiskaava ja rantayleiskaavan muutos, joka on tullut voimaan 2006.



Kuva 4. Suunnittelualueella voimassa oleva yleiskaava.

Suunnittelualuetta koskevat yleiskaavassa seuraavat merkinnät:

- **Työpaikka-alue TP-1**
Alue on tarkoitettu työpaikkojen muodostamiseen ja työpaikkoihin liittyvien asuntojen rakentamiseen. Alueella on sallittua korjata ja laajentaa olemassa olevia asuinrakennuksia vähäisessä määrin. Rakennusten yhteenlaskettu pinta-ala saa olla enintään 20 % rakennuspaikan pinta-alasta.
- **Maa- ja metsätalousalue, jolla on erityisiä ympäristöarvoja MY**
Alueen metsänkäsitelyssä on noudatettava kulloinkin voimassa olevia metsäluonnon arvokkaita elinympäristöjä koskevia metsänhoitosuosituksia ja Metsä-Tapion ohjeita. Maisemaa olennaisesti muuttavat metsänkäsitelytoimet on kielletty. Alueella sallitaan rakentaminen vain maa- ja metsätaloutta varten.
- **Luonnon monimuotoisuuden kannalta erityisen tärkeä alue tai kohde** 
- **Melualue 55 DB** 
- **Kevyen liikenteen väylä** 

YLEISKAAVAMÄÄRÄYKSET:

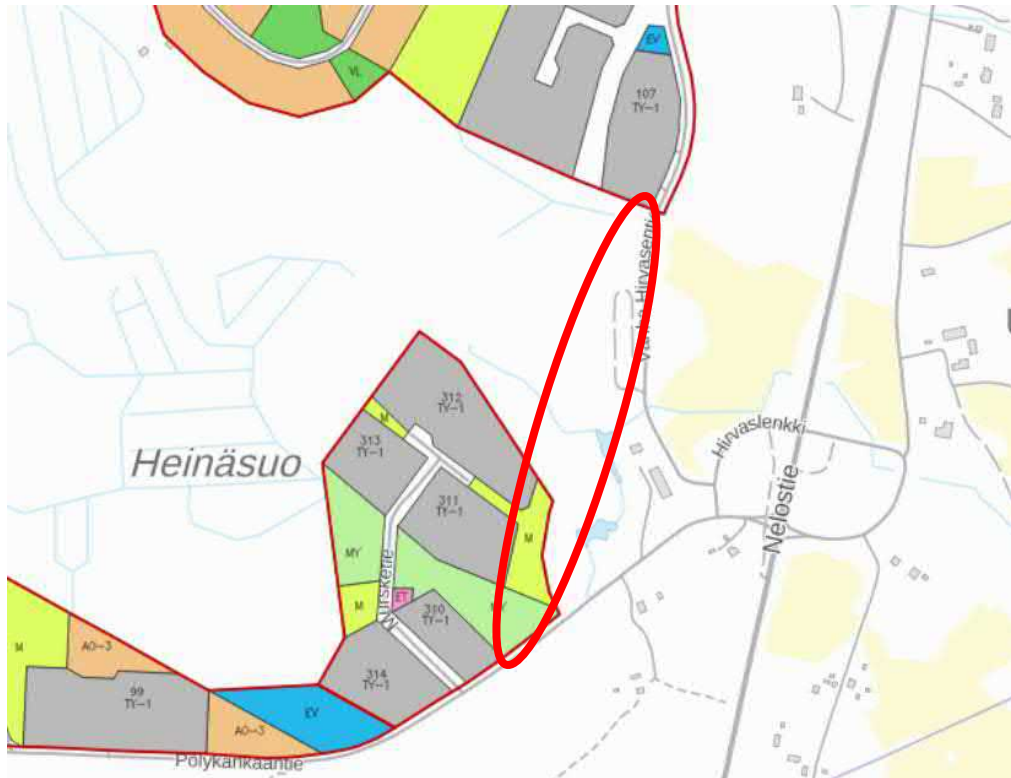
Rakennettavien alueiden ja kortteleiden jätehuolto sekä jätevesien käsittely tulee hoitaa viranomaisten määräysten sekä rakennusjärjestyksen mukaan. Rakennukset pohjavesialueella tulee liittää vesi- ja jätevesiverkostoon.

Koko yleiskaava-alue on hyväksytty oikeusvaikutteisena ja sitä käytetään rakennusluvan myöntämisen perusteena kaavan rannoilla olevilla RA- ja AP-alueilla.

Maankäyttö- ja rakennuslain 16 §:n mukaiseen suunnittelutarvealueeseen kuuluvalla kaava-alueella, jolla rakentamispaine on vähäistä, voidaan katsoa, että maankäyttö- ja rakennuslain 137 §:n 1 momentissa säädetyt rakennusluvan erityiset edellytykset olemassa olevaa asutusta täydentävää enintään kaksiasuntoisen asuinrakennuksen, loma-asunnon tai maatalouden harjoittamisen kannalta tarpeellisen rakennuksen osalta on selvitetty tässä oikeusvaikutteisessa yleiskaavassa. Yleiskaavan tai rakennusjärjestyksen määräys alueen osoittamisesta suunnittelutarvealueeksi on voimassa enintään 10 vuotta kerrallaan. Kunta määrää koko yleiskaava-alueen 16 § 3. mom. tarkoittamaksi suunnittelutarvealueeksi.

4.5 Asemakaava

Suunnittelualan eteläosassa on voimassa Mursketien asemakaava (voimaantulo v. 2016): Suunnittelualan pohjoispuolelle sijoittuu Hirvaskankaan asemakaava (voimaantulo v. 2013).



Kuva 5. Suunnittelualueen likimääräinen sijainti punaisella aluerajauksella asemakaavayhdistelmässä. (Taustakartta ©Maanmittauslaitos)

4.6 Muut laaditut suunnitelmat ja selvitykset

Vt4:n kehittämiseen liittyvät aineistot, kuten:

- Valtatien 4 parantaminen välillä Venhiä-Äänekoski (<https://vayla.fi/vt-4-vehnia-aanekoski>)
- Valtatie 4:n kehittämisen ympäristövaikutusten arviointi (<https://www.ymparisto.fi/vt4VehniaAanekoskiYVA>)

Hirvaskankaan osayleiskaavaa (voimaan v. 2006) varten laaditut selvitykset, kuten:

- Hirvaskankaan luontoselvitys, Luonto- ja ympäristötutkimus Envibio Oy

Muita selvityksiä ja materiaalia:

- Luontoselvitys Uuraisten Mursketien ympäristön kaavamerkintöjen päivitykseen liittyen, Latvasilmu 2021)
- Kaavarunkotarkastelu Mursketien alueella 19.4.2021, FCG Finnish Consulting Group Oy, Tuomo Järvinen, 2021

4.7 Pohjakartta

Kaavatyössä käytetään Maanmittauslaitoksen ylläpitämää maastotietokanta-aineistoa pohjakarttana.

4.8 Rakennusjärjestys

Uuraisten kunnassa voimassa oleva rakennusjärjestys on hyväksytty kunnanvaltuustossa 11.11.2002 ja se on tullut voimaan 10.12.2002.

5 LAADITTAVAT SELVITYKSET

Lisäselvitysten tarve selviää kaavaprosessin aikana.

6 ARVIOITAVAT VAIKUTUKSET

Kaavaprosessin aikana tulee arvioida kaavan toteuttamisen merkittäviä välittömiä ja välillisiä vaikutuksia (MRL 9 § ja MRA 1 §) selvityksiin ja muuhun kaavoitustyön aikana saatuun tietoon pohjautuen. Vaikutustenarviointi on koko kaavaprosessin ajan kestävä menettely ja sen tulee perustua riittäviin lähtötietoihin. Yleiskaavan laadinnan yhteydessä arvioidaan kaavan keskeiset vaikutukset maankäyttö- ja rakennuslain mukaisesti asiantuntija-arviona.

Selvitysten ja muun alueelta olevan tiedon pohjalta selvitetään tarvittavilta osin kaavan vaikutukset:

- 1) ihmisten elinoloihin ja elinympäristöön;
- 2) maa- ja kallioperään, veteen, ilmaan ja ilmastoon;
- 3) kasvi- ja eläinlajeihin, luonnon monimuotoisuuteen ja luonnonvaroihin;
- 4) alue- ja yhdyskuntarakenteeseen, yhdyskunta- ja energiatalouteen sekä liikenteeseen;
- 5) kaupunkikuvaan, maisemaan, kulttuuriperintöön ja rakennettuun ympäristöön;
- 6) elinkeinoelämän toimivan kilpailun kehittymiseen.

Vaikutusten arviointi perustuu laadittuihin ja tarvittaessa laadittaviin selvityksiin. Vaikutusten arvioinnissa tarkastellaan erityisesti yleiskaavan vaikutuksia maankäyttöön ja yhdyskuntarakenteeseen sekä liikenteeseen. Vaikutuksia arvioidaan tarvittavassa laajuudessa myös esimerkiksi luontoon ja maisemaan.

7 OSALLISTUMINEN JA VUOROVAIKUTUS

Yleiskaavaa koskeva tiedotus tapahtuu kunnan nettisivujen lisäksi tarvittaessa Paikallisuutiset-lehdessä sekä alueen maanomistajille ja naapureille lähetettävillä tiedotekirjeillä.

Kaava-asiakirjat (osallistumis- ja arviointisuunnitelma, kaavaluonnos, kaavaehdotus) ovat nähtävillä Uuraisten kunnantalolla osoitteessa Virastotie 4, 41230 Uurainen sekä internetsivuilla osoitteessa www.uurainen.fi.

7.1 Osalliset

Osallisilla on mahdollisuus antaa mielipiteensä ja muistutuksensa kaavan nähtävilläolon aikana kaavaluonnos- ja kaavaehdotusvaiheessa. MRL 62 §:n mukaan osallisia ovat alueen maanomistajat ja ne, joiden asumiseen, työntekoon tai muihin oloihin kaava saattaa huomattavasti vaikuttaa, sekä viranomaiset ja yhteisöt, joiden toimialaa suunnittelussa käsitellään.

Osallisia ovat ne, joiden asumiseen, työhön tai muihin oloihin valmisteilla oleva kaava saattaa huomattavasti vaikuttaa:

- kaavan vaikutusalueen asukkaat
- yritykset ja elinkeinonharjoittajat
- virkistysalueiden käyttäjät
- kaavan vaikutusalueen maanomistajat ja haltijat

Yhteisöt, joiden toimialaa suunnittelussa käsitellään:

- asukkaita edustavat yhteisöt kuten asukasyhdistykset sekä kylätoimikunnat
- tiettyä intressiä tai väestöryhmää edustavat yhteisöt kuten luonnonsuojeluyhdistykset
- elinkeinonharjoittajia ja yrityksiä edustavat yhteisöt
- erityistehtäviä hoitavat yhteisöt tai yritykset kuten energia- ja vesilaitokset

Edellä mainittuja ovat mm:

- Elenia Verkko Oy

Viranomaiset, joiden toimialaa suunnittelussa voidaan käsitellä:

- Keski-Suomen ELY-keskus
- Keski-Suomen museo
- Keski-Suomen liitto
- Paloviranomaisena Keski-Suomen pelastuslaitos
- Terveysviranomaisena Jyväskylän seudun ympäristöterveys
- Uuraisten kunnan hallintokunnat

Osallisten listaa täydennetään tarvittaessa.

8 SUUNNITTELUVAIHEET JA ALUSTAVA AIKATAULU

Kaavaprosessi	Ajankohta
Kaavatyön käynnistäminen	03/2022
Vireilletulo	03/2022
Osallistumis- ja arviointisuunnitelma (OAS) nähtävillä	03-04/2022
Kaavaluonnoksen nähtävilläolo	10-11/2022
Kaavaehdotuksen nähtävilläolo	12/2022-01/2023
Ehdotusvaiheen viranomaisneuvottelu (tarvittaessa)	02/2023
Yleiskaavan hyväksyminen	02/2023
Lainvoimainen kaava	03-04/2023

Edellä esitetty aikataulu on tavoitteellinen ja sitä tarkistetaan työn edetessä.

Kaavan vireilletulo

- Yleiskaavahankkeen vireilletulosta kuulutetaan Paikallisuutiset-lehdessä ja kunnan verkkosivuilla.
- Osallistumis- ja arviointisuunnitelma (OAS) on nähtävillä **vähintään 14 päivän ajan**
- Osalliset ja muut kuntalaiset voivat jättää osallistumis- ja arviointisuunnitelmasta mielipiteensä OAS:n nähtävilläoloajan kuluessa
- Kaavoittaja on osallisten ja kaavahankkeesta kiinnostuneiden tavattavissa sopimuksen mukaan

Kaavan valmisteluvaihe

- Yleiskaavaluonnoksen nähtävillä asettamisesta kuulutetaan Paikallisuutiset-lehdessä ja kunnan verkkosivuilla.
- Valmisteluvaiheessa kaavaluonnosaineisto asetetaan nähtävillä **vähintään 30 päivän ajaksi**
- Osalliset ja kuntalaiset voivat jättää kaavaluonnoksesta kirjallisen mielipiteensä kaavaluonnoksen nähtävilläoloajan kuluessa

Kaavaehdotus

- Kaavaehdotuksen nähtäville asettamisesta kuulutetaan Paikallisuutiset-lehdessä ja kunnan verkkosivuilla.
- Kaavaehdotus on nähtävillä **vähintään 30 päivän ajan**
- Vieraspaiikkuntalaisia maanomistajia tiedotetaan kaavan nähtäville asettamisesta kirjeitse
- Osalliset ja kuntalaiset voivat jättää kaavaehdotuksesta kirjallisen muistutuksen kunnanhallitukselle kaavaehdotuksen nähtävilläoloajan kuluessa

Kaavan hyväksyminen

- Kunnanhallitus esittää kaavamuutoksen hyväksymistä kunnanvaltuustolle
- Kunnanvaltuuston hyväksymiskäsittely
- Mikäli kunnanvaltuusto hyväksyy kaavan, kaavan hyväksymisestä kuulutetaan
- Muutosta hyväksymispäätökseen voidaan hakea valittamalla Hämeenlinnan hallinto-oikeuteen. Hallinto-oikeuden päätöksestä voi valittaa edelleen korkeimpaan hallinto-oikeuteen, mikäli valituslupa myönnetään.

Kaavan voimaantulo

- Valitusajan umpeuduttua tarkistetaan, onko kaavasta valitettu ja voidaanko voimaantulo kuuluttaa
- Kaavan voimaantulo kuulutetaan

9 VIRANOMAISYHTEISTYÖ

- Yleiskaavahankkeesta pidetään tarvittaessa vireilletulovaiheen MRL 66 §:n ja MRA 18 §:n mukainen viranomaisneuvottelu Keski-Suomen ELY-keskuksen ja muiden tarvittavien viranomaisten kanssa.
- Keski-Suomen liitolta, Keski-Suomen museolta, palo- ja terveysturvaviranomaisilta, Keski-Suomen ELY-keskuksesta pyydetään kommentit kaavaluonnoksesta ja lausunnot kaavaehdotuksesta.
- Kaavoitukseen liittyvä viranomaisneuvottelu järjestetään tarvittaessa, kun kaavaehdotus on ollut julkisesti nähtävillä ja sitä koskevat mielipiteet ja lausunnot on saatu.
- Kaavan hyväksyy kunnanvaltuusto kunnanhallituksen esityksestä ja hyväksymisaineisto tarvittavine liitteineen lähetetään tiedoksi Keski-Suomen ELY-keskukseen.
- Voimaantullut kaava-aineisto toimitetaan Maanmittauslaitokselle sekä kunnan rakennustarkastajalle. Keski-Suomen ELY-keskukselle ja Keski-Suomen liitolle ilmoitetaan kaavan voimaantulosta.

10 PALAUTE OSALLISTUMIS- JA ARVIOINTISUUNNITELMASTA

Palautteen tästä osallistumis- ja arviointisuunnitelmasta voi osoittaa Uuraisten kunnalle osallistumis- ja arviointisuunnitelman nähtävilläolon aikana.

11 YHTEYSTIEDOT

Uuraisten kunta
Virastotie 4, 41230 Uurainen
p. 014 267 2600

Aluearkkitehti Päivi Muhonen
p. 044 4598 434
etunimi.sukunimi@saarijarvi.fi

UURAISTEN MURSKETIEN YMPÄRISTÖN KAAVAMERKINTÖJEN PÄIVITYS: LUONTO



2021



Latvasilmu osk
Kestävän kehityksen tuottajat

Sisältö

1	Tehtävän sisältö ja selvitysalue.....	2
2	Selvitysalueen kuvaus ja menetelmät	2
2.1	Huomioidut suojelullisesti merkittävät arvot.....	2
2.2.1	Luonnonsuojelulain suojellut luontotyypit	3
2.2.2	Uhanalaiset luontotyypit.....	3
2.2.3	Metsälain erityiset elinympäristöt	3
2.2.4	Vesilain suojeltavat luontotyypit.....	3
2.2.5	Uhanalaisten lajien esiintymät.....	3
3	Tulokset.....	3
4	Johtopäätökset ja suositukset.....	4
5	Valokuvia selvitysalueelta	5
6	Viitteet	6

Tilaaaja:

Uurainen/Aluearkkitehti Susanna Paananen

Selvityksen laatija:

Marjo Pihlaja, Latvasilmu osk

marjo.pihlaja@latvasilmu.fi

044 704 6213

latvasilmu.fi

Y-tunnus: 2772722-6

Raportin päiväys:

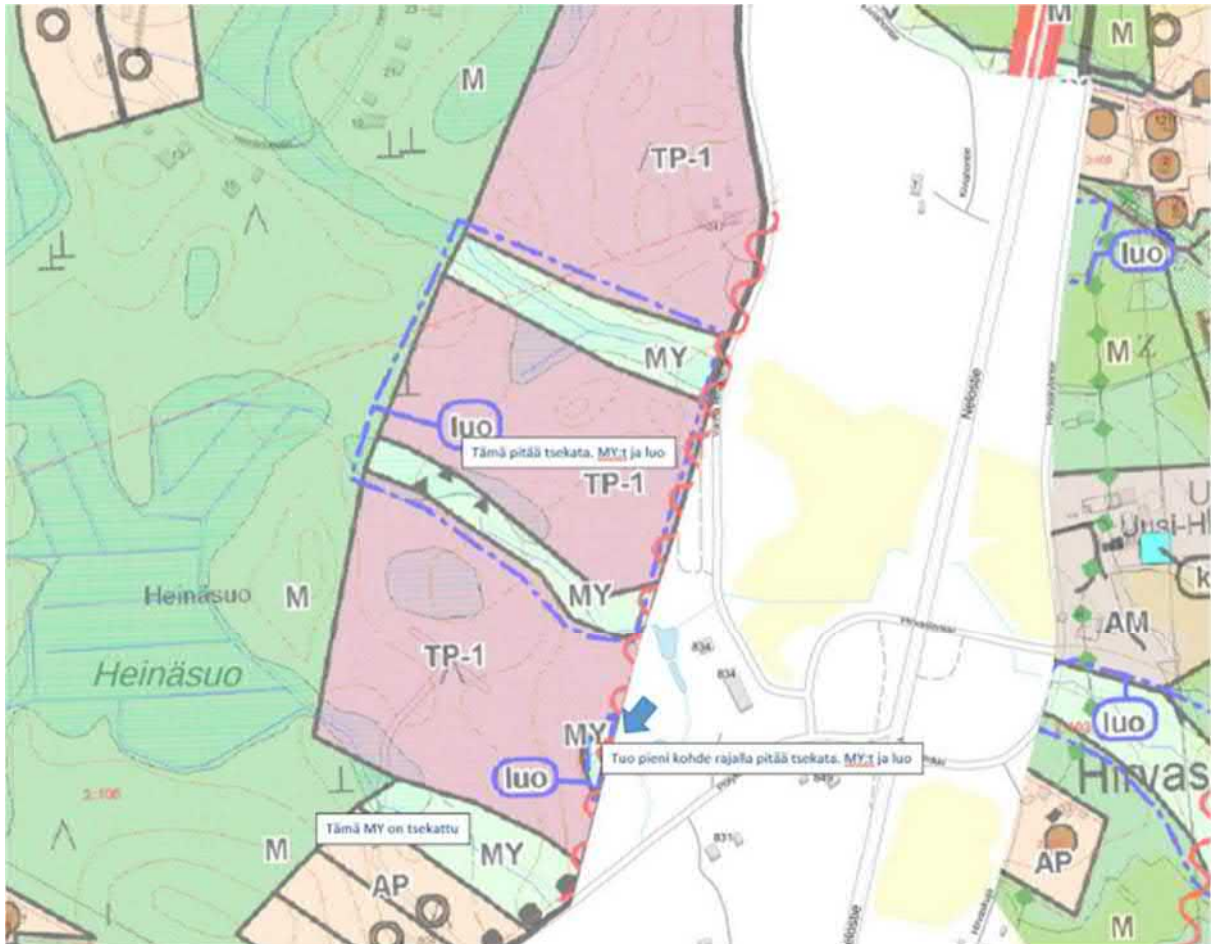
13.1.2021

Raportin valokuvien © Marjo Pihlaja

Pohjakarttojen ja ilmakuviin © MML 2021

1 Tehtävän sisältö ja selvitysalue

Uuraisilla Hirvaskankaan kaava-alueella on voimassaolevassa asemakaavassa osoitettu Mursketien yhteydessä MY-alueet (metsätalousalue, jolla erityisiä ympäristöarvoja) ja luo-alueet (arvokas luontokohde). Kaavarajauksen perustelut ovat kuitenkin epäselvät ja toisaalta vaikuttavat merkittävästi alueelle osoitettuun muuhun maankäyttöön. Alueelle tehtiin rajauksen todellisen tarpeen arvioimista varten maastokäynti 27.4.2020. Selvityksen laatijalla on erittäin hyvä kokemus luontotyyppien tunnistamisesta ja niiden tilan arvioinnista sekä siitä miten eri arvokohteet on lain mukaan kaavoituksessa huomioitava.



Kuva 1. Tarkistettavat vanhat luo- ja MY- merkityt alueet.

2 Selvitysalueen kuvaus ja menetelmät

Alue tarkastettiin kauttaaltaan 27.4.2020 tehdyllä maastokäynnillä. Maastossa selvitettiin kohteen luontotyyppit, niiden tila ja luonnontilaisuus, puuston ikä ja rakenne ja sopivuus erityisesti suojeltaville lajeille, kuten liito-oravalle, sekä muut mahdolliset seikat, jotka voivat olla perusteena alueen nykyiselle merkinnälle. Liito-oravalle soveltuvilta alueilta tarkistettiin liito-oravan esiintymistä (papanapuut ja kolopuut).

2.1 Huomioidut suojelullisesti merkittävät arvot

Suojelullisesti merkittävät selvitytetyt arvot on jaoteltu seuraavissa kappaleissa esiteltyihin viiteen ryhmään.

2.2.1 Luonnonsuojelulain suojellut luontotyypit

Luonnonsuojelulain luontotyyppisuoja koskee sellaisia laissa lueteltuihin luontotyyppisiin (LSL 29 §) kuuluvia alueita, jotka ovat luonnontilaisia tai luonnontilaiseen verrattavia.

2.2.2 Uhanalaiset luontotyypit

Luontotyyppien uhanalaisuusluokitus perustuu vuonna 2018 tehtyyn arviointiin (Kontula & Raunio 2018). Selvitysalue kuuluu alueellisessa jaottelussa Etelä-Suomeen.

2.2.3 Metsälain erityiset elinympäristöt

Metsälain (Metsäl 10 §) monimuotoisuuden kannalta erityisen tärkeät elinympäristöt ovat luonnontilaisia tai luonnontilaisen kaltaisia kohteita, jotka erottuvat ympäröivästä metsäluonnosta selvästi.

2.2.4 Vesilain suojeltavat luontotyypit

Vesilain mukaisten kohteiden (Vesilaki 11 §) muuttaminen tai heikentäminen vaatii vesilain mukaisen lupamenettelyn.

2.2.5 Uhanalaisten lajien esiintymät

Lajien uhanalaisuusluokitus perustuu 2019 julkaistuun arviointiin (Hyvärinen et al. 2019).

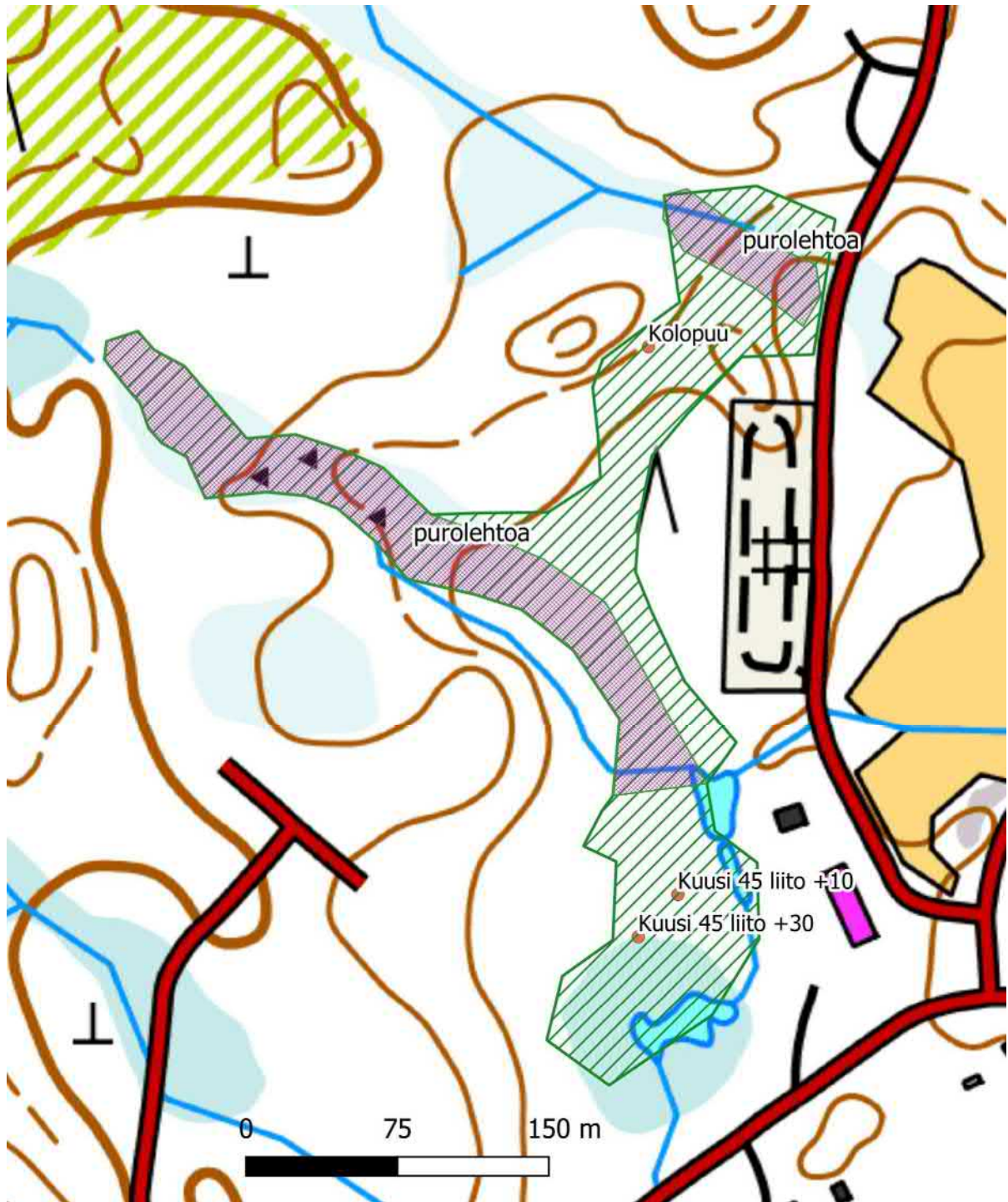
3 Tulokset

Kuvassa 2 on esitetty alueelta tunnistetut ja kaavassa huomioon otettavat kohteet. Selvityksen perusteella rajattiin kaksi luonnontilaisen tai luonnontilaisenkaltaisen purouoman ympäristöä. Pohjoisempi uomaosuus on luonnontilaisen kaltaista, vaikka uomaa on joskus kaivettu. Uoman reunoilla on kookkaita kuusia, lahoppua ja puronvarsilehtoa. Eteläisempi puro virtaa osin piilopurona ja paikoin leveänä. Puron ympärillä on lehtoa: OMaT (VU, vaarantunut), AthOT (NT, silmälläpidettävä), paikoin myös kotkansiipilehtoa MatT (VU). Näiden rajausten alueet ovat myös metsälain 10 §:n tarkoittamia erityisiä elinympäristöjä.

Alueella todettiin olevan asuttu liito-oravareviiri. Papanapuita löytyi kuvassa 2 esitetyn liito-oravan revierin eteläosasta (merkitty karttaan). Pesäpaikaksi sopivia kolopuita oli pohjoisosassa pohjoisemman puron eteläpuolella. Liito-oravareviirin liittyvät lehtipuustoiset ruokailualueet sijaitsevat revierin yhteydessä sen itäpuolella. Ydinalueen rajaus on noin 3 ha.

Liito-oravan revierin alueella havaittiin myös kaksi pyyn revieriä. Toinen revieri sijoittuu pohjoisosaan ja toinen eteläisemmän puronvarsilehdon alueelle. Pyy on uhanalaisuusluokitukseltaan vaarantunut (VU) ja käyttää ympäri vuoden samaa revieriä.

Muut osat selvitetystä alueesta olivat hakkuuta, taimikkoa tai nuorta kasvatusmetsää. Eteläosan lampare on hyvin matala kaivettu allikko.



Kuva 2. Selvityksessä rajatut huomioitavat kohteet. Violetilla rajauksella on esitetty purovarsilehdot ja vihreällä viivoituksella liito-oravareviirin ydinalue.

4 Johtopäätökset ja suositukset

Selvityksessä ei havaittiin useita alueelle sijoittuvia kaavoituksessa huomioitavia luontoarvoja. Tässä selvityksen perusteella havaitut kohteet luontotyyppineen ja lajistoineen eivät sijoitu voimassa olevan kaavan rajausten mukaisesti (vrt kuvat 1 ja 2) vaan rajauksia ja kaavamerkintöjen perusteita on tarpeen päivittää.

5 Valokuvia selvitysalueelta



Kuva 3. Eteläisemmän puronvarsilehdon mutkittelevaa luonnontilaista uomaa. Kuvan kohdalla oli jostain syystä ajettu metsäkoneella osittain uoman yli ja katkottu uomaa reunustavat koivut ja lepät metsälain 10 § vastaisesti.



Kuva 4. Rajattujen kohteiden ulkopuolella oli taimikoita ja nuoria kasvatusmetsiä sekä ojitettua maapohjaa. Kuvassa voimassa olevan kaavan luo-rajauksen keskelle

sijoittuvaa puustoa. Kuvan alareunassa näkyy jo puronvarsilehtoa ja edellisvuoden kuivaneita hiirenporraskasvustoja.



Kuva 5. Mursketien päädyn ja puronvarsilehdon välistä aluetta.

6 Viitteet

Hyvärinen, E., Juslén, A., Kemppainen, E., Uddström, A. & Liukko, U.-M. (toim.) 2019. Suomen lajien uhanalaisuus – Punainen kirja 2019. Ympäristöministeriö & Suomen ympäristökeskus. Helsinki. 704 s.

Kontula, T. & Raunio, A. (toim.). 2018. Suomen luontotyyppien uhanalaisuus 2018. Luontotyyppien punainen kirja – Osa 1: Tulokset ja arvioinnin perusteet. Suomen ympäristökeskus ja ympäristöministeriö, Helsinki. Suomen ympäristö 5/2018. 388 s.

Kontula, T. & Raunio, A. (toim.). 2018. Suomen luontotyyppien uhanalaisuus 2018. Luontotyyppien punainen kirja – Osa 2: luontotyyppien kuvaukset. Suomen ympäristökeskus ja ympäristöministeriö, Helsinki. Suomen ympäristö 5/2018. 925 s.

Luonnonsuojelulaki (1096/1996) ja -asetus (160/1997).

Neuvoston direktiivi luontotyyppien sekä luonnonvaraisen eläimistön ja kasviston suojelusta (NDir 92/43/ETY).

Nieminen, M. & Ahola, A. (toim.) 2017: Euroopan unionin luontodirektiivin liitteen IV lajien (pl. lepakot) esittelyt. – Suomen ympäristö 1/2017: 1–278.

Ympäristö.fi 2017: Lajitietokortit ja luontodirektiivin liitteen IV a lajit: ymparisto.fi/fi-FI/Luonto/Lajit/Luonto_ja_lintudirektiivien_lajit.